



Összefoglaló  
a Közép-dunántúli Regionális Munkaügyi Központ  
2008. évi szakmai tevékenységéről



A Foglalkoztatási és Szociális Hivatal Főigazgatója által 2009. március 18-án kiadott szempontok alapján a Közép-dunántúli Regionális Munkaügyi Központ 2008. évi szakmai tevékenységét az alábbiakban foglalom össze:

## I. A régió gazdasági- és munkaerőpiaci helyzetének bemutatása

### 1.A nyilvántartott álláskereső, ill. regisztrált álláskereső, valamint az ellátásban részesülők főbb adatai 2007. és 2008. évben

S. sz.	Megnevezés	2007.		2008.		Változás	
		fő	megoszlás, %	fő	megoszlás, %	főben	%-ban
1.	<b>Nyilvántartott álláskereső*, ill. regisztrált munkanélküliek* száma</b>	35214	100,0	36659	100,0	1445	4,1
ebből:							
2.	pályakezdekők száma	2710	7,7	2638	7,2	-72	-2,7
3.	max. 8 ált. végzettségű álláskereső száma	12876	36,6	13871	37,8	995	7,7
4.	diplomás álláskereső száma	1771	5,0	1784	4,9	13	0,7
5.	egy éven túl álláskereső száma	6863	19,5	7537	20,6	674	9,8
6.	<b>Ellátásban részesülők* száma együtt (10+12+13+14)</b>	21533	100,0	22908	100	1375	6,4
ebből:							
7.	Álláskeresői járadékban részesülők száma	11234	52,2	11987	52,3	753	6,7
8.	Munkanélküli járadék	39	0,2	27	0,1	-12	-30,8
9.	vállalkozói járadékban részesülők száma	223	1,0	256	1,1	33	14,8
10.	<i>Járadékban részesülők száma együtt (7+8+9)</i>	11496	53,4	12270	53,6	774	6,7
	<i>Álláskeresői segélyben részesülők</i>	3642	16,9	3901	17,0	259	7,1
12.	álláskeresőt ösztönző juttatásban (ÁKJ) részesülők száma	8	0,0	7	0,0	-1	-12,5
13.	Nyugdíj előtti segélyben részesülők száma	219	1,0	74	0,3	-145	-66,2
14.	Rendszeres szociális segélyben részesülők száma	6168	28,6	6656	29,1	488	7,9

\*zárólétszámok átlaga

## 2. A regisztrált álláskereső összetételének alakulása, változása

2008-ban havonta átlagosan 36.659 fő volt a Közép-dunántúli Régió nyilvántartásában szereplő **álláskereső száma**, mely a 2007-es átlagos havi adatoknál **4,1 %-kal** (1.445 fővel) **magasabb**. 2008. első négy hónapjában a nyilvántartott állástalanok száma kevesebb volt az előző évinél, májustól kezdődően azonban egyre nagyobb mértékben meghaladta az egy évvel azelőtti értékeket.

Éves szinten a régióban nyilvántartott álláskeresők többsége (50,5 %-a), havonta átlagosan 18.506 fő nő, míg 18.153 fő férfi volt. Az előző évhez képest ez a nők esetében 397 fős, míg a férfiaknál 1.048 fős növekedésnek felel meg, arányuk így 0,9 %-ponttal a férfiak felé tolódott. Éves átlagban az **álláskeresők több mint négyötöde (81,9 %-a) a fizikai állománycsoporthoz tartozott.** Ezen belül a szakmunkásoké a legjelentősebb csoport, arányuk éves átlagban 33,8 %, mely 1,8 %-ponttal alacsonyabb a 2007-es értéknél. A következő, átlagban 30,2 %-os részt a betanított munkások alkotják, a harmadik, legkisebb csoport a segédmunkásoké, akik átlagosan az álláskeresők 17,9 %-át tették ki.

Az álláskeresők életkorát tekintve éves átlagban továbbra is egynegyedük (25,9 %-uk, 9.481 fő) a 26-35 évesek, további közel egynegyedük (22,7 %-uk, 8.312 fő) a 36-45 évesek és több mint egyötödük (21,5 %-uk, 7.878 fő) az 50 évnél idősebb – munkaerőpiaci szempontból hátrányos, nehezen elhelyezhető – korosztályhoz tartozik. Jelentős állományt (6.437 fő, 17,6 %) képviselnek a 25 éves és annál fiatalabbak az álláskeresők között, a maradék (12,4 %, 4.551 fő) pedig a 46-50 évesek csoportjába tartozik. Az előző év adataihoz képest mindegyik korosztályban nőtt az átlagos állomány, a legkevesbé (61 fővel) a 46-50 éveseké, a leginkább (397 fővel) pedig a 26 év alattiaké.

Az álláskeresők iskolai végzettsége alapján legtöbbszörük **(53,8 %-uk) szakképzettnek minősül,** kisebb hányaduk (46,2 %-uk) pedig szakképzetlen. A szakképzettek aránya tavalyhoz képest 1,1 %-ponttal csökkent, így a szakképzetleneké ugyanennyivel nőtt. A teljes állomány több mint egyharmadát (éves átlagban 37,7 %-át) a legfeljebb általános iskolai végzettségűek alkotják, akiknek havi átlagos létszáma 996 fővel, aránya pedig 1,1 %-ponttal nőtt az előző évihez képest. Fenti növekedés a csoporton belül az általános iskola nyolc osztályát befejezők számának emelkedéséből adódott, az ő tiszta arányuk 33,1 %. A második nagy csoport (34,0 %) a szakmunkásképzőt, szakiskolát végzettké, mely egyben a szakképzettek több mint hattizedét adja. Számuk 12.420 fő, amely 312 fővel, arányuk pedig 0,4 %-ponttal csökkent tavalyhoz képest. Az ennél magasabb iskolai végzettséggel rendelkezők közül a gimnáziumi érettségivel rendelkezők átlagos havi létszáma 3.100 fő, arányuk pedig 8,5 % volt 2008-ban, ami az előző évhez mérten 103 fős bővülést jelent számukban, arányukban viszont nem történt változás. A szakközépiskolát, technikumot végzettek száma (5.485 fő) csekély mértékben (22 fővel) nőtt tavalyhoz képest, ezzel együtt hányaduk (15,0 %) kissé (0,5 %-ponttal) mérséklődött. Az álláskeresők 4,9 %-a (1.784 fő) felsőfokú végzettségű volt, nagyobb részük (1.316 fő, 3,6 %) főiskolai diplomával, kisebb hányaduk (468 fő, 1,3 %) pedig egyetemi oklevéllel rendelkezett. Tavalyhoz képest az előbbi csoport létszáma 10 fővel csökkent, utóbbié viszont 23 fővel nőtt, együttes, 13 fős bővülésük azonban arányukban 0,1 %-pontos mérséklődésnek felelt meg.

A **nyilvántartott álláskeresők több mint egyötöde (éves átlagban 20,6 %-a) tartósan, folyamatosan egy éven túl szerepelt a regisztrációban.** Havi átlagos számuk 7.537 fő volt, de létszámuk az év folyamán 7.290 fő (június) és 7.837 fő (február) között mozgott, arányuk pedig 18,1 % (december) és 21,6 % (május-június-július) közötti értékeket vett fel. Az előző évhez képest átlagos számuk 674 fővel, részarányuk pedig 1,1 %-ponttal emelkedett.

2008. során havonta az **álláskeresők átlagosan több mint háromötöde (62,5 %-a), havonta 22.908 fő volt jogosult valamilyen ellátásra.** Közülük 18,2 % (6.656 fő) az önkormányzatok által folyósított szociális segélyben, maradék 44,3 %-uk pedig a munkaügyi szervezet különböző ellátási formáiban részesült. Legnagyobb részük, a nyilvántartottak csaknem egyharmada (32,7 %-a, **11.987 fő) álláskeresési járadékot kapott,** további egytizedük (10,6 %-uk, **3.901 fő) pedig álláskeresési segélyt.** Összesen 0,9 %-uk részesült vállalkozói járadékban (256 fő) és nyugdíj előtti segélyben (74 fő), a már megszűnt, de még kifutóban lévő régebbi ellátási formák (munkanélküli járadék, álláskeresést ösztönző támogatás) pedig csupán az álláskeresők 0,1 %-át (havonta átlagosan 34 főt) illettek meg a régióban.

### **3. A gazdasági recesszió hatása. Csoportos létszám-leépítési bejelentésekkel kapcsolatos főbb adatok, intézkedések**

A Közép-dunántúli régió illetékességi területén a többszöri módosításokkal, visszavonásokkal korrigálva összesen **6.636 főt érintő csoportos létszám-leépítési bejelentés érkezett a 2008. év során.** Ez havonta átlagosan 553 főről szóló leépítési döntést jelentene, ha egyenletesen oszlana el az év során. Azonban a teljes érintett létszám mintegy negyedét (25,4 %-át) az I. negyedévben, kevesebb, illetve kicsit több mint egytizedét a II. (8,2 %) illetve a III. negyedévben (10,6 %), több mint felét (55,8 %-át) viszont az év utolsó negyedévében jelentették be a munkáltatók. Ennél is jobban jellemzi az év végi gazdasági visszaesés hatását, hogy **decemberre jutott a teljes évi létszám 44,4 %-ának leépítéséről szóló döntés.**

Fentiekben belül **8 db bejelentés csőd, felszámolási, végelszámolási és egyéb, jogutód nélküli megszűnést célzó eljárás alatt álló munkáltatóktól érkezett, 1.840 fő munkaviszonyának megszűnésére vonatkozóan,** melyből egy nagy létszámot érintő módosulás miatt ténylegesen 597 fő leépítése valósult meg.

A létszámleépítésekkel érintett főbb munkakörök skálája igen széles: az iparban – elsősorban a feldolgozóiparban - az egyszerű segéd-, illetve betanított munkáktól (gyártósori összeszerelő) a különféle mérnöki foglalkozásokig, illetve az építőiparban a kubikostól a gépkezelőkön át a tervezőkig, valamint a szolgáltatás területén a takarítóktól az eladókon és pénztárosokon át az üzletkötőkig szinte minden előfordult.

A globális recesszió hatására bekövetkező csoportos létszámleépítések hatására munkanélkülivé váló álláskereső munkaeerőpiaci helyzetének javítását **több lépcsős módszerrel kívánjuk elősegíteni:**

○ **megelőző, preventív szakasz**

- foglalkoztatók feltérképezése, akik az elbocsátott munkavállalók részére álláslehetőséget biztosítanak, így elkerülhető a munkanélküliség kialakulása
- célzott állásbörze a még munkaviszonyban álló, de létszámleépítésben érintett dolgozók részére
- kihelyezett információnyújtás a munkaeerőpiaci elhelyezkedési lehetőségekről
- felmondási idő alatt megvalósított tanácsadás az álláskeresés módszereiről
- információnyújtás a kirendeltség szolgáltatásairól, álláskeresési támogatásokról, aktív foglalkoztatáspolitikai eszközrendszeinkről.

○ **álláskeresőként történő nyilvántartásba vételt követő három hónapon belül**

- csoportos tájékoztató szolgáltatásairól, támogatásainkról a nyilvántartásba vételt követő egy héten belül
- a tájékoztatót követően egyéni munkavállalási tanácsadás nyújtása
- álláskeresési tréningek szervezése a piacképes szakmával rendelkezők részére
- felkészítés az önfoglalkoztatás lehetőségére
- munkaközvetítés
- a kellő mobilitással és nyelvtudással rendelkező álláskeresők részére személyes tanácsadás az EURES Tanácsadók közreműködésével
- a szakképzetlenek vagy elavult szakmával rendelkezők részére csoportos, majd ezt követően egyéni képzési tanácsadás nyújtása, illetve képzésre felkészítő tréningek szervezése

○ **álláskeresőként történő nyilvántartásba vételt követő három hónapon túl**

- aktív foglalkoztatáspolitikai eszközök célirányos felhasználásával:
  - munkaeerőpiaci képzésbe vonás
  - vállalkozóvá válás elősegítése
- munkaközvetítés nem támogatott állásba

- munkaközvetítés támogatott állásba  
humán szolgáltatások segítségével felkészítés a munkaerőpiacra történő visszatérésre.

#### 4. Külföldiek Magyarországon történő foglalkoztatásának rövid elemzése

2008. évben régióink területén továbbra is jelentős számú külföldi munkavállaló állt foglalkoztatásban. A tárgyévben **összesen 2 021 fő részére adtuk ki egyéni munkavállalási engedélyt**. Ez az adat ugyan kisebb, mint a 2007. évi hasonló, azonban a csökkenés fő oka nem a külföldiek számának visszaesésében, hanem inkább az engedélyezésre vonatkozó szabályok változásában (különösen a szakképzett román állampolgárok mentesülése, illetve a zöldkártyás jogosultság) keresendő.

2008. évben **3 800 fő** esetében történt foglalkoztatási jogviszony létesítésére vonatkozó **regisztrációs bejelentés**, döntően szlovák állampolgárok esetében, túlnyomórészt Komárom-Esztergom megyei munkáltatók részéről.

A tárgyévben **164 fő** részére került kiállításra az ún. zöldkártya, azaz a 12 hónapos szabály alapján kiadandó **engedélymentességi igazolás**, döntően román állampolgárok részére.

Az engedélyköteles foglalkoztatás keretében legnagyobb arányban a román állampolgárok voltak jelen régióinkban, majd a távol-keleti államok polgárai következnek, japán, dél-koreai, kínai munkavállalók. Számottevő még az ukrán, szerb és mongol munkavállaló száma. Többségük foglalkoztatása néhány, a térségben meghatározó multinacionális vállalathoz kapcsolódik (pl. Suzuki, Hankook). Esetükben leginkább vezetői, középvezetői pozíciók, illetve a termelésfejlesztés területén fontos munkakörök jellemzőek (kulcsszemélyzet), többségük hazai munkaerővel nem, váltható ki, többnyire valamely privilegizált eljárás keretében zajlott az engedélyezés.

A leginkább érintett ágazatok közé a gépjárműgyártás, híradástechnikai és elektronikai termékek gyártása, a gumitermék gyártás, fémfeldolgozás, élelmiszeripar, mezőgazdaság tartozik.

Összességében megállapítható, hogy a régióban mérsékelt csökkenést a külföldi munkavállalók száma, **radikális csökkenésre az év legvégén került sor és leginkább a szlovák dolgozók körében**, mely folyamat folytatódott 2009-ben is (2008. október 10 111 főről 2009. februárra 8 060 főre). 2008. évben a külföldiek munkaerőpiaci jelenléte inkább – elsősorban mennyiségi értelemben – előnyt jelentett és szükséges volt, a kedvezőtlen gazdasági és munkaerőpiaci folyamatok tükrében ez a helyzet változni fog 2009-ben.

#### 5. A negyedéves munkaerőpiaci felmérés eredményei

2008. negyedik negyedévében tizennegyedik alkalommal került sor az Állami Foglalkoztatási Szolgálat negyedéves munkaerő-gazdálkodási felmérésének felvételére. A 2008. III. negyedév végi bázis adatokra támaszkodó felmérésbe a **Közép-dunántúli régióban 1.024 munkáltatót vontunk be**. A felmérés adatlapját 850-en töltötték ki értékelhetően, amely **83,0 %-os régiós válaszadási aránynak felel meg**, s az előző felméréshez képest 2,6 %-pontos romlást jelent.

A felmérés során 114.134 munkavállaló várható sorsáról volt módunk tájékozódni, mely a régió foglalkoztatottainak negyedét (24,9 %-át), az alkalmazásban állóknak<sup>1</sup> pedig csaknem kétötödét (39,2 %-át) jelentette. (A KSH 2008. II. negyedév végi adatai alapján.)

---

<sup>1</sup> A 4 főnél többet foglalkoztató vállalkozások, létszámhatártól függetlenül a költségvetési szervek és a kijelölt nonprofit szervezetek székhely szerinti adatai alapján

A **3 hónapos** előrejelzés szerint a megkérdezett szervezetek létszámát illetően 2008. IV. negyedév végére régiós szinten mindössze 45 fős (0,0 %-os) növekedés várható a jelenlegi, 114.134 fős létszámhoz képest, ami 3.582 fős létszámcsökkenés és 3.627 fős felvétel eredménye.

Az összesen 3.627 főre prognosztizált felvétel zöme, több mint négyötöde (80,3 %-a, 2.913 fő) a feldolgozóiparban foglalkoztatott létszámban fog megjelenni. Ezen kívül a kereskedelem (4,5 %) és az egészségügy (3,2 %) területén várható még 100 főt meghaladó, a közigazgatásban (2,9 %) pedig azt megközelítő létszámbővülés. A többi ágazat összesen csupán 9,5 %-kal részesedik a felvételekből. A feldolgozóipar területei közül elsősorban a gépipar munkáltatói aktívak a felvételekben, náluk jelenik meg a felvenni tervezett feldolgozóipari létszám közel kétharmada (64,7 %-a), ami az összes létszámbővítéseknek is több mint felét (51,9 %-át) teszi ki. Emellett a feldolgozóiparon belül megemlítendő még a fémalapanyag, fémfeldolgozási termék gyártása félezer főt, valamint a vegyipar 300 főt megközelítő bővítésével.

A létszámváltozások nagysága a vállalati mérettel egyenesen arányosnak bizonyult, így a létszámfelvételek közel négyötöde (2.826 fő) is a nagyvállalatoknál valósul meg. A közepes méretű cégek adják további 15,9 %-át (576 fő), a kis kategóriás munkáltatók már csupán 5,1 %-át (185 fő), a mikro vállalkozások pedig 1,1 %-át (40 fő).

Területi megoszlásban most is Komárom-Esztergom cégei a legaktívabbak, náluk várható a létszámfelvételek héttizede (2.550 fő), Veszprém megyében további egyötöde (732 fő), Fejér megyében pedig kevesebb mint egytizede (345 fő).

A teljes létszámfelvétel több mint kétharmadát teszi ki tizenkét, szinte kivétel nélkül a feldolgozóiparhoz kapcsolódó foglalkozás. Ezek az érintett létszám szerint csökkenő sorrendben a következők: gyártósori összeszerelő (1.258 fő), hegesztő, lángvágó (186 fő), vegyi alapanyagot és terméket gyártó gépkezelő (176 fő), fémmegmunkáló gépkezelő (143 fő), egyéb segédmunkások (118 fő), lakatos (115 fő), egyéb feldolgozóipari gépek kezelői, gyártósori összeszerelők (106 fő), gépjármű-és motorszerelő, -javító (92 fő), egyéb vas- és fémipari foglalkozások (77 fő), eladó (74 fő), műanyag-feldolgozó (72 fő), egyéb fémmegmunkáló, -felületkezelő (68 fő).

A negyedéves munkaerő-gazdálkodási felmérésbe bekapcsolódó munkáltatókkal sokkal közvetlenebb kapcsolat alakulhat ki, és hatékonyabban tud a kirendeltség a munkaadóval együttműködni, mivel jobban megismerjük a szervezetek igényeit, így azok kielégítése is hatékonyabb lehet. Létszámleépítés esetén jobban fel lehet készülni a munkájukat elvesztők fogadására, elhelyezésére, valamint az adatlapok által tájékoztatást kapunk a munkáltatók szolgáltatásaink iránti igényeiről is.

## **6. Az AM könyvvel való foglalkoztatás tapasztalatai, jellemző problémák**

A KdRMK szervezeti egységei **2008 évben 55.126 db AM könyvet** állítottak ki az alábbi megyei bontásban: Fejér megye: 20.479 db; Komárom-Esztergom megye: 16.163 db; Veszprém megye: 18.484 db.

A fenti adat jól szemlélteti, hogy az AM könyves jogviszonyban történő foglalkoztatás népszerű az ügyfelek és a munkáltatók körében egyaránt. Az alkalmi foglalkoztatás a gyakorlatban - jelenlegi munkáltatói oldalának meghatározása miatt - nem az atipikus munkavégzés keretei között működő, számos esetben az Mt. szerinti munkaviszony megkerülésének eszköze, a napi bejegyzések során gyakori visszaélésekkel. Kirendeltségeink tapasztalatai szerint jelentős azon ügyfelek száma, akik – közös megegyezéssel – megszűnő munkaviszonyuk alapján álláskeresőként nyilvántartásba vetetik

magukat, álláskeresési ellátásuk megállapításakor azonnal kiváltják az AM könyvet és az előző munkahelyükön dolgoznak tovább az új jogviszonyban.

A szervezetünkre háruló feladatok oldaláról tekintve, **az AM könyvvel összefüggő adminisztrációs feladatok kapacitás terhe jelentős.** A könyvek kiállítása is jelentős leterheltség a megnövekedett alapfeladataink ellátása mellett, azok tárgyévi lezárása pedig szinte kaotikus állapotot idézett elő – a jogszabályok adta, legrugalmasabb ügyintézési eljárás során is – szervezeti egységeink jelentős részében. Az adóigazolások kiadására vonatkozó jogszabályi előírás (tárgyétvet követő január 31.) emiatt tarthatatlan és – a személyi jövedelemadó bevallásának hatályos időpontját tekintve pedig – kevéssé megalapozott is.

Az alkalmi foglalkoztatási jogviszonyban töltött napok rögzítése során nagy számban fordul elő nem jogszerű bejegyzés. Az IR-ben a ledolgozott napok rögzítése során számos probléma merült fel (évvárás menüpont, illetékességi ügyek a lezárásnál, jogellenes bejegyzések kezelése, bejegyzést nem tartalmazó könyvek adóévi zárása). Összességében elmondható, hogy az ügyintézés nehézkes, a munkáltatók és munkavállalók nincsenek tisztában az AM könyv használatának jogszabályi kötöttségével, mely visszaélésekre ad okot.

## II. A régióban alkalmazott munkaerőpiaci szolgáltatások, foglalkoztatást elősegítő támogatások és munkaerőpiaci programok bemutatása, hatásuk a régió munkaerőpiaci helyzetére

### 1. Munkaerőpiaci szolgáltatások (munkaközvetítés nélkül)

Szolgáltatások megnevezése	2007. (fő)	2008. (fő)
Munkatanácsadás (egyéni)	4676	18350
Pályaválasztási tanácsadás (egyéni)	750	2657
Álláskeresési tanácsadás (egyéni)	2718	6826
Álláskeresési technikák oktatása (csoportos)	1462	2517
Álláskeresési klub (csoportos)	68	58
Rehabilitációs tanácsadás	454	500
Pszichológiai tanácsadás	94	297
e-pálya	-	-

2008-ban a Közép-dunántúli régió területén **munkaerőpiaci szolgáltatásban részesült ügyfelek száma, több mint a háromszorosára emelkedett** a 2007-es évhez képest. Míg 2007-ben az álláskeresők közül összesen 10 204 fő részesült valamilyen szolgáltatásban, addig **2008-ra ez a szám 31 115 főre emelkedett.** A bázisév alacsony tévyszámának okai többek között a régiós átalakulásban keresendők: jelentősen csökkent a tanácsadói kapacitás. A szolgáltatási esetszámok növelésének érdekében **2008. július elsejétől a régió minden kirendeltségén képzett tanácsadó kolléga segíti az ügyfelek elhelyezkedését.** A szervezeti egységek tanácsadói kapacitásának növelése vásárolt szolgáltatás keretében valósult meg. Az intézkedés hatékonyságát a számok alakulása jól tükrözi.

A két év adatainak elemzése során az arányok kis mértékű átrendeződését tapasztaljuk. **Legszélesebb körben alkalmazott szolgáltatásunk az egyéni munkatanácsadás** (közel 60%, 2007-ben 45,8%), mely az egyik leghatékonyabb eszköznek is bizonyul. A pályaválasztási tanácsadás részesedését tekintve (8,5%, 2007-ben 7,4%) jóval kisebb mértékű. A szakképzettséggel nem rendelkező ügyfelek számára jelenti a segítségnyújtás első

állomását. Az álláskeresési tanácsadások számának alakulását tekintve (21,9%; 2007-ben 26,6%) kismértékű a csökkenés. A sikeres elhelyezkedés esélyét nagymértékben befolyásolja az álláskeresési technikák oktatása – mely az intenzív tanfolyamokon, a képző által kötelezően biztosított oktatási rész –, mint eszköz. Alakulását tekintve: 2008-ban 8,1%, a 2007. évi 14,3%-kal szemben. Még mindig az ügyfelek elenyésző száma vesz csak részt az Álláskereső klubok foglalkozásain. Több mint 10%-kal emelkedett azon álláskeresők száma, akik rehabilitációs tanácsadáson vettek részt. A munkatanácsadások számának alakulásához hasonló mértékben, több mint háromszorosára emelkedett a pszichológiai tanácsadások száma, amit a vásárolt szolgáltatás keretében foglalkoztatott pszichológusok tanácsadási tevékenységének köszönhető.

A tanácsadások számának növelésében a kapacitás bővülésen túl, ügyfeleink számára segítséget jelentett, hogy a lakóhelyükön vagy annak közelében valósulhatott meg a szolgáltatás.

## 2. Foglalkoztatást elősegítő támogatások rövid értékelése

### Hazai forrásból finanszírozott főbb aktív foglalkoztatáspolitikai eszközök

Munkaviszonyban állók képzése	83	2,0	94	4,6
Foglalkoztatás bővítését szolgáló támogatás	2 973	588,6	2 774	791,9
Foglalkoztatáshoz kapcsolódó járulékok átváll.	100	12,0	0	0,0
Részmunkaidős foglalkoztatás támogatása	12	1,4	2	0,0
Pályakezdők munkatapasztalat szerzés támog.	360	161,6	3	0,3
Pályaidegényes foglalkoztatási támogatása	12	1,5	0	0,0
Munkahelymegőrzés támogatása	455	54,5	228	38,8
Vállalkozások támogatása*				
tőkejuttatás	4	31,3	3	14,7
min. bér összegéig nyújtható támogatás	223	61,6	384	108,4
mindkettő együtt	9	92,9	13	123,1
Munkahelyteremtés támogatása a tárgyévben létrehozott munkahelyek száma**	473	309,2	108	97,0
Megváltozott munkaképességű személyek foglalkoztatásának támogatása				
Befogadó munkahely kialakításának támogatása	203	145,6	92	145,6
Rehabilitációs célú foglalkoztatás támogatása	10	10,0	21	37,9
Helyközi utazási költségek átvállalása	61	2,9	21	1,6
Csoportos személyszállítás támogatása	211	9,9	115	6,4
Távmunka program*	4	4,9	4	4,2
Munkaerő-piaci programok támogatása	0	5,6	43	4,7
ebből *bérköltség támogatás	0	0,0	0	0,0

### A három főbb támogatási forma fontosabb jellemzői az alábbiak voltak:

A régiós DEFA keretből a legnagyobb arányban részesülő aktív eszköz a közhasznú munka támogatása volt. **A közhasznú munkát szervezők köre az előző évhez viszonyítva lényegesen nem változott.** Többségük települési önkormányzat, illetve azok intézményei, valamint múzeumok, alapítványok, egyesületek, művelődési központok, tűzoltóság, civil szervezetek, non-profit intézmények, egyházak vették igénybe ezt a foglalkoztatáspolitikai eszközt.

Tevékenységi körüket tekintve legjellemzőbb a kommunális jellegű munka, ahova elsősorban szakmunkás, illetve szakképzettséggel nem rendelkező személyeket vonták be. A munkakörök zöme az önkormányzatok kezelésében levő közterületek gondozása, a



települések tisztántartása, valamint középületek karbantartása és felújítási munkálatainak elvégzésére irányult. Az oktatási és művelődési területen pl. tanárok, óvónők, pedagógiai asszisztensek, könyvtárosok, valamint kulturális szervezők dolgozhattak. Az egészségügyi és szociális munka keretében ápolónőket, beteghordókat, konyhai kisegítőket, illetve családgondozókat foglalkoztattak, míg egyéb tevékenységi körben adminisztrátorokat, karbantartókat, kézbesítőket, illetve ügyviteli feladatokat ellátókat alkalmaztak.

A hagyományos közhasznú foglalkoztatás mellett 2008. évben **két kiemelt programszerű közhasznú foglalkoztatás indítására is sor került**. Az őszi ár- és belvízvédelmi, illetve a nyári parlagfű-mentesítő programszerű közhasznú foglalkoztatás segítségével a települési önkormányzatok 2271 fő hátrányos helyzetű álláskereső átlagosan 3-3 hónapos közhasznú foglalkoztatásával biztosították a települések kötelező jellegű feladatainak megoldását. Összességében 2008. év során az álláskeresőkhöz leghátrányosabb helyzetű rétegei számára **6056 fő részére biztosítottunk támogatott közhasznú munkavégzési lehetőséget 1,292 millió Ft összegben**, ezzel együtt rövidebb-hosszabb időre munkajövedelmet biztosító munkát az érintettek részére. 2007-hez képest ez 94 millió Ft-tal volt több.

Folyamatos igény jelentkezett a *foglalkoztatás bővítését szolgáló támogatás* iránt is, melynek keretében 2007-től a foglalkoztatáshoz kapcsolódó járulékok átvállalását, illetve a bértámogatást összevonták, így ez a két támogatási forma már együttesen volt igényelhető. A foglalkoztatás bővítését szolgáló támogatást a magánszféra, ezen belül az egyéni vállalkozók, illetve kisebb társas vállalkozások veszik igénybe, bár egyre több esetben igényelték ezt a támogatási formát a különféle non-profit szervezetek is. A munkáltatók zömében a kiskereskedelem, a szolgáltatásban és a vendéglátásban, kisebb arányban pedig a mezőgazdaságban, az iparban, az építőiparban, az egészségügyben, és az oktatásban foglalkoztatták a munkavállalókat. A bértámogatással foglalkoztatottak között évről évre emelkedik a szakképzettséggel rendelkezők aránya, és általában a szakképesítésüknek megfelelő munkakörben alkalmazták őket. Számos esetben előfordult, hogy a támogatott munkaadók, elsősorban ipari tevékenységet folytató cégek, több alkalommal is éltek ezzel a támogatási lehetőséggel.

A munkaügyi központ 2008. évi *képzési tervének* meghatározásakor az élethosszig tartó tanulás elősegítése érdekében a régió álláskeresői, a munkahelyek megtartása, a vállalkozások létrejöttének és fennmaradásának, a pályakezdők sikeres munkaerőpiaci beilleszkedésének, a pálya-módosítók, illetve munkaerőpiaci esélyeiket képzéssel fenntartani ill. javítani kívánók érdekeit vettük figyelembe. A képzési irányok összeállításánál figyelembe kellett vennünk azt is, hogy a gazdaság igénye azonnali reagálást kíván, ezért a képzéseink célja, hogy a mindenkori munkaerőpiaci igényeknek megfelelő ismeretek megszerzésével hatékonyan segítsék elő az ismételt munkába állást, a munkahely megtartását, valamint az önfoglalkoztatást.

A képzési támogatások alapelveinek megfogalmazásakor az egyik fontos prioritást az jelentette, hogy a gazdaság által is elismert olyan képzéseket támogassunk, melyben mind a munkaadók, mind az álláskeresőkhöz elképzelései találkoznak. Fontos támogatási szempontként került meghatározásra az is, hogy a régió hátrányos helyzetű csoportjaira figyelmet fordítsunk (tartós álláskeresőkhöz, alacsony iskolai végzettséggel rendelkezőkhöz, pályakezdőkhöz, 50 év felettiek, a társadalom leszakadó szociális és etnikai rétegei, megváltozott munkaképességűek).

Az aktív foglalkoztatáspolitikai eszközök között a képzés az egyik leggyakrabban alkalmazott eszköz a támogatási formák között.

A képzési támogatások részletes elemzésére a 13. pontban kerül sor.

### **3. Regionális/megyei munkaerő-piaci programok főbb eredményei**

#### **„Roma Közösségfejlesztő Hálózat kialakítása Veszprém megyében” munkaerőpiaci program**

2008. július 1-jével Veszprémben Komplex Munkaerőpiaci programot indítottunk.

##### Előzmények:

2007 novemberében kereste fel szervezetünket a Magyarországi Cigányok Független Érdekvédelmi Szövetsége egy romák – ill. magukat romának valló személyek – számára indítandó program ötletével.

A folyamatos tárgyalás és program egyeztetés folyamán született meg a Veszprém megyei romák számára szervezett munkaerőpiaci program.

A cigányság foglalkoztatási gondjainak megoldása a régióban az elsődleges feladatok között szerepel. A korábbi munkaerőpiaci programok tapasztalatai azt mutatják, hogy egy-egy kiemelt célcsoporttal történő programszerű, egyénre szabott foglalkozás sikeresebb lehet, mint az egyforma elvek és módszerek alapján indított programok. A romák jellemzően az a célcsoport, amely munkaerőpiaci helyzetén nagyobb sikerrel lehet változtatni, ha a célcsoport speciális igényeit és jellemző tulajdonságait figyelembe vesszük.

A roma családok társadalmi, szociális helyzete lényegesen rosszabb az országos átlagnál. Alacsony iskolai végzettségük, egészségi állapotuk, a családok nagysága, a velük szemben meglévő előítéletek mind nehezítik a társadalmi felemelkedést.

Ennek megfelelően olyan munkaerőpiaci program indult 2008. július 1-jén Veszprém megyében a Magyarországi Cigányok Független Érdekvédelmi Szövetségével együttműködve, amelynek során alap-, illetve középfokú végzettséggel rendelkező, magukat romának valló regisztrált álláskeresők képzését követően segítő-hálózat jön létre, amelynek tagjai egységes elvek alapján dolgoznak a Magyarországi Cigányok Független Érdekvédelmi Szövetségénél és a Veszprém Megyei Települési Cigány Kisebbségi Önkormányzatoknál. Az alapfokú végzettséggel rendelkező álláskeresők a helyi kisebbségi önkormányzatoknál segítő jellegű feladatokat látnának el a romák körében a családsegítés területén. A középfokú végzettségük pedig a települési foglalkoztatottak munkájának koordinálását, szakmai segítségét végzik, illetve közreműködnek az adott település problématerképének elkészítésében (oktatás, foglalkoztatás, lakhatás, szociális és egészségügyi területen) és a helyi kisebbségi önkormányzat programjainak szervezésében, lebonyolításában.

A támogatottak feladatkörének és az ellátandók körének meghatározása a helyi viszonyok ismeretében a Magyarországi Cigányok Független Érdekvédelmi Szövetsége és a Veszprém Megyei Települési Cigány Kisebbségi Önkormányzatok feladata.

Ilyen jellegű feladatellátásnak az adott - a programban érintett – településeken már van hagyománya, amely eddig szükségszerűen a helyi cigány kisebbségi önkormányzat tevékenységéből adódott. A cél az, hogy az indított munkaerőpiaci program keretében ez a feladatkör megyei szintre is kiterjedhessen, mintegy „felülemelkedhessen”.

A program közvetlen célja, hogy komplex munkaerőpiaci program keretében, aktív foglalkoztatáspolitikai eszközök kombinációjával, a halmozottan hátrányos helyzetben lévő, magukat romának valló álláskeresők munkaerőpiacra történő bejutásának és tartós

benmaradásának segítése. A résztvevők a programot követően kialakíthatnak egy ismeretségi kört és reményeink szerint nagyobb eséllyel tudnak visszalépni a munkaerőpiacra.

A Magyarországi Cigányok Független Érdekvédelmi Szövetsége a program befejezését követően igyekszik munkahelyeket felkutatni és a programba bevontak számára elhelyezkedési lehetőséget biztosítani roma illetve nem roma szervezeteknél, foglalkoztatóknál. Ezt az elképzelést igyekszik a Közép-dunántúli Regionális Munkaügyi Központ is támogatni különböző pályázati lehetőségek felderítésével.

A program megvalósításának időtartama: 2 év

A program kezdete: 2008. május

A program befejezése: 2010. május

Előkészítés:	2008. 05. 01. – 2008. 06. 30.
Asszisztensi képzés:	2008. 07. 01. – 2009. 01. 29.
Személyi segítő képzés:	2008. 12. 08. – 2009. 01. 29.
Közhasznú foglalkoztatás:	2009. 02. 01. – 2010. 04. 30.
Záró értékelés:	2010. 05. hó
Monitoring:	2010. 11. hó

Érintett térség: Veszprém megye, kiemelten azok a területek, ahol cigány kisebbségi önkormányzat működik.

A program tervezett tevékenységei:

- roma közösségfejlesztő-asszisztensi képzés (a felnőttképzési törvény hatálya alá tartozó szakmai képzés) a középfokú végzettségűeknek (14 fő),
- ezzel egy időben személyi segítő képzés az alacsonyabb végzettségűeknek (36 fő),
- ezt követően pedig támogatott foglalkoztatás mindkét csoportnak, összesen 50 főnek (közhasznú munkavégzés keretében)

A program célcsoportját a Magyarországi Cigányok Független Érdekvédelmi Szövetsége és a Veszprém Megyei Cigány Kisebbségi Önkormányzatok által kiválasztott, magukat romának valló általános, illetve középfokú végzettségű álláskeresők képezik.

A program tervezett költségei:

2008.	2009.	2010.	Összesen
11.777.544,-	59.493.156,-	23.984.910,-	95.255.610,-

Ebből ténylegesen kifizetésre került 2008-ban a programra összesen 4,7 millió forint.

A képzést a Székesfehérvári Regionális Munkaerő-fejlesztő és Képző Központ Veszprémi és később Pápai helyszínnel bonyolította le.

A foglalkoztató a Magyarországi Cigányok Független Érdekvédelmi Szövetsége.

A közhasznú munkavégzés helye a Cigány Kisebbségi Önkormányzatokkal kötött együttműködés alapján a Veszprém megyei 36 CKÖ iroda.

	<i>Program megnevezése</i>	<i>A program célja</i>	<i>Célcsoport</i>	<i>Legjellemzőbb eszköz-kombináció</i>	<i>2008.évben ténylegesen érintett létszám</i>	<i>Program kezdő és befejező időpontja</i>	<i>2008.évben tényleges kifizetés (millió Ft)</i>	<i>Főkönyvi száma</i>
<i>I</i>	Roma közösségfejlesztő hálózat kialakítása Veszprém megyében	Halmazottan hátrányos helyzetű, magukat romának valló álláskeresők munkaerőpiaci integrációja.	Magukat romának valló álláskeresők	Képzés és támogatott foglalkoztatás	43 fő	2008.05.-2010.05.	47	71212230

#### 4. Központi munkaerőpiaci programok hatásának értékelése

A Postapartner program I. ütemében 2008. évben Komárom-Esztergom megyével lettünk volna érintve, de nem volt sikeres pályázat, ezért a program régióinkban nem indult el.

A munkaerőpiaci válsághelyzetek kezelésére irányuló központi programra régióinkban nem érkezett be 2008-ban pályázat.

Országos közmunkaprogramok:

A közmunkaprogramok lehetőséget biztosítanak arra, hogy önkormányzati együttműködés keretében segítsék elő a települések foglalkoztatási gondjainak enyhítését, a halmazottan hátrányos helyzetű emberek életminőségének javulását, a települések arculatának szépítését.

Régióink a következő országos **közmunkaprogramokban** volt érintett **1482 fővel**:

- 2008/10. számú téli közmunka pályázatának
- 2007/10. számú téli/tavaszi közmunka pályázat

A Szociális és Munkaügyi Minisztérium 2008/10. számú téli közmunka pályázatának célkitűzései:

Házi segítségnyújtás azon személyek részére, akik otthonukban önmaguk ellátására saját erőből nem képesek. Étkeztetés biztosítása, azoknak, akik önmaguk, és eltartottjaik részére ezt nem képesek biztosítani. A házi segítségnyújtás keretében kiemelten támogatandó gondozási tevékenység: közreműködés az ellátást igénybe vevő háztartásának vitelében (különösen bevásárlás, takarítás, mosás, gyógyszerek kiváltása, tűzifa bekészítés)

- önkormányzati intézmény-felújítási belső munkálatok
- település üzemeltetési és tisztasági önkormányzati feladatok ellátása. (Hó eltakarítás csak alternatív munkafeladat megjelölésével ((pl. illegális szemétkerakó felszámolása)) egyidejűleg tervezhető!)

2007/10. számú téli/tavaszi közmunka programban a települések 4 feladatot vállaltak, melyek a következők: kül- és belterületi csapadékvíz- és belvízelvezető csatornahálózat kialakítása, helyreállítása, települések szépítése, virágosítása, parkosítása, szabad zöldterületek kialakítása, parkfenntartás, önkormányzati intézmények felújítása, karbantartása, temetkezési és kegyeleti helyek rendbe

Pályázók: Sümegi Kistérségi Többcélú Társulás, Mezőföldi Többcélú Kistérségi Társulás, Komárom-Bábolna Többcélú Kistérségi Társulás, Siófok Város Önkormányzata, Pápai Többcélú Kistérségi Társulás, Új Atlantis Többcélú Kistérségi Társulás (Ajka).

## 5. Munkaerő-piaci programokra vonatkozó összefoglaló adatok

Munkaügyi Központ	2007. év	2008. év
Megyei/regionális munkaerőpiaci programok száma	0	1
Tényleges kifizetés (millió Ft)	0	4,8
A programban résztvevők létszáma	0	43
Központi munkaerőpiaci program száma	2	4
Tényleges kifizetés (millió Ft)	2,5	10,5
A programban résztvevők létszáma	857	1482
HEFOP 1.1 intézkedés keretében megvalósított program száma	1 központi program, valamennyi munkaügyi központ részvételével	
Tényleges kifizetés (millió Ft)	2844,6	107,1
A programban résztvevők létszáma	3349	181
Támop 1.1.2 program keretében megvalósított program száma	-----	1 központi program, valamennyi munkaügyi központ részvételével
Tényleges kifizetés (millió Ft)	-----	757,9
A programban résztvevők létszáma	-----	1659
TÁMOP 1.1.1 program keretében megvalósított program száma	-----	1 központi program, valamennyi munkaügyi központ részvételével
Tényleges kifizetés	-----	
A programban résztvevők létszáma	-----	

## 6. A munkaadókkal való együttműködés módszerei és eredményei

A régiós átszervezés okozta bizonytalanságok és a létszámleépítés érzékenyen érintette szervezetünket. Sikeresnek mondhatók az erőfeszítéseink, melyeket az FSZH által kiadott 6/2008. számú „Szakmai útmutató a kirendeltség és szolgáltató központok és a kirendeltségek számára a munkaközvetítés hatékonyságának növelése” című főigazgatói utasítás alapján készült Intézkedési tervben foglaltak szerint végzünk. Különös hangsúlyt fektettünk a személyes munkáltatói kapcsolattartásra (sávosan előírt, kötelező havi minimum látogatás számmal), melynek alakulásáról szervezeti egységeink 2008. júniusa óta havi rendszerességgel számolnak be: tervezett és megvalósult látogatások, a meghíúsulások okai, a feltárt álláshelyek száma és a látogatások tapasztalatai.

	Fejér	Komárom-Esztergom	Veszprém	KdRMK összesen
Látogatások száma:	691	912	755	2358
Feltárt álláshelyek:	2152	1620	613	4385

A gazdasági válság következtében kialakult kedvezőtlen munkaerő keresletet régiókban tovább rontja a csoportos leépítések hatása. Mindezek következtében az utolsó negyedévtől a leépítés egyeztetése, az azzal kapcsolatos teendők megbeszélése és a munkahelymegőrző támogatásokkal kapcsolatos információnyújtás vált hangsúlyossá. Szervezeti egységeink jelezték, hogy a leépítések kapcsán egy-egy munkaadót szükséges többször is felkeresni, igénylik folyamatos segítségünket. A kirendeltség-vezetők/igazgatók látogatásaira is leginkább ennek kapcsán került sor, hiszen az általuk végzett személyes megkeresés ebben az esetben kötelező.

Jelentősen romlottak a munkapiac kilátásai, a munkáltatók a válságot a határozott idejű munkaszerződések és a kölcsönzés keretében foglalkoztatott munkaerő leépítésével, valamint a próbaidő alatti elbocsátások eszközével próbálják elkerülni. A kedvezőtlen piaci tendenciák miatt a munkáltatók kifejezetten támogatható ügyfeleink közvetítését igénylik, a támogatási lehetőségekről szóló tájékoztatás felértékelődött. Számos munkáltató tervezi megszorító intézkedések bevezetését az elkövetkező időben, végső esetben a létszámcsökkentést is, mivel bizonytalanak ítélik meg a kilátásaikat.

Munkaadói igényekre tekintettel 2008. júliusától **havi rendszerességgel Hírlevelet juttatunk el több, mint 400 partnerünkhöz, elektronikus formában.** A Hírlevél munkaerőpiaci, jogszabályi és az általunk nyújtott szolgáltatások/támogatások aktuális tájékoztatását nyújtja. Régiós és területileg illetékes szervezeti egységre vonatkozóan egyaránt tartalmaz információkat. A fogadtatása a munkaadók körében jó.

Az Intézkedési terv minden **15 főnél nagyobb kirendeltségen és a KSZK-ban önálló munkáltatói kapcsolattartó munkakört alakítottunk ki.** A kisebb létszámú kirendeltségeken a közvetítők saját foglalkoztatói körrel rendelkeznek. A jelentősebb létszámot foglalkoztató munkáltatókkal a kapcsolattartásban jelentős szerepet vállalnak a kirendeltség-vezetők (negyedévente látogatás). Nagyobb létszámú leépítés esetén, szintén a szervezeti egység vezetője keresi fel a munkaadót. A gyorsabb és rugalmasabb ügyintézés érdekében a munkáltatókat soron kívül vagy – előzetes egyeztetést követően – az ügyintézési időn túl/az ügyfélmentes napon is fogadják a szervezeti egységeink. Természetesen biztosítjuk az öninformációs lehetőségeket is a foglalkoztatók számára.

## **7. Vállalkozóvá válás támogatásával, illetve munkahelyteremtő támogatással kapcsolatos tevékenység tapasztalatai**

2008. február 15-én került kiírásra a régióban az a pályázat, amely az álláskereső vállalkozóvá válását hivatott elősegíteni. A benyújtott pályázatokat november 30-ig fogadták folyamatosan a kirendeltségek.

Pályázni lehetett maximum 3 millió forintig terjedő tőkejuttatásra, amely visszatérítendő támogatást jelentett, továbbá a kötelező legkisebb munkabér összegéig terjedő, legfeljebb hat hónapra adható, vissza nem térítendő támogatásra.

A 3 millió forintig terjedő támogatás ügyintézése első ízben 2007-ben jelent meg a kirendeltségeken. A döntésben segítséget jelentett a régió központban megalakult Döntés Előkészítő Bizottság, amely valamennyi benyújtott pályázatot átnézett 2008-ban is, és javaslatát eljuttatta a kirendeltségre.

*A 2008. évi központi munkahelyteremtő beruházások támogatása pályázat lebonyolításának tapasztalatai:*

Az MPA-2008-1 kódjelű pályázati kiírásra 2008 évben a Közép-dunántúli Regionális Munkaügyi Központhoz kilenc pályázatot nyújtottak be.

A pályázatok mind formai, mind tartalmi szempontból megfeleltek a kiírásnak. Az értékelő bizottság a pályázatokat véleményezte, és mindet támogatásra terjesztette fel a minisztériumhoz. Az igényelt támogatási összeg 92.986,3 EFt volt.

A döntést követően a minisztérium valamennyi pályázatot támogatott. A megítélt támogatás összege 91.968,0 EFt volt.

A beadott pályázatok száma hasonlóan alakult az elmúlt évekhez hasonlóan. A régióban munkahelyteremtő beruházás támogatására az évek során tíz körüli a pályázók száma. A pályázók mind a kis és közép vállalkozások körébe tartozóak. **Összesen 108 új munkahely létesült a támogatásokkal.** Egy munkáltatónál fordult elő, hogy nagyobb létszám felvételét (50 fő) vállalta. Egy munkáltató vállalta a roma származású személyek foglalkoztatását.

Egy pályázó, akivel a hatósági szerződést is megkötötte a munkaügyi központ, visszalépett a támogatástól a gazdasági helyzetre való tekintettel. A két éves foglalkoztatást nem vállalta. Emiatt ez 10 millió forint meghiusulást jelentett.

A Támogatottak közül néhánynak a teljes támogatási összeget nem tudtuk kifizetni, mert az árfolyam változások miatt alacsonyabb lett a beruházás összes költsége, így a kifizethető támogatási összeg is csökkent.

2008. évben a beruházások megvalósultak a kiírás szerint az év végéig. Áthúzódó tétel nem volt. Azonban 2007. évről volt 15.600 eFt tétel, mely 2008. évi keretet terhelte.

A pályázatok bírálatánál szempont volt, hogy elmaradott térségben valósul-e meg a foglalkoztatás, hány új munkahelyet hoz létre a támogatással a munkáltató, illetve, hogy az üzleti terve megalapozott volt-e. A cégek pénzügyi helyzetének megállapításához külső szakértőt vesz igénybe a munkaügyi központ. A munkát sokban segíti a külső szakértő. A bírálat előtt helyszíni szemlét is tart a munkaügyi központ, melyre a bíráló bizottsági tagokat is meghívja.

*A magas hozzáadott értékű tevékenységek munkahelyteremtő beruházásainak támogatása:*

A MPA-2008-2 kódszámú pályázati kiírásra 2008. évben egy darab pályázat érkezett a munkaügyi központhoz. Támogatásra került a pályázat, 30 millió forintot nyert a Pályázó. Szintén a gazdasági helyzetre hivatkozva a Kedvezményezett visszalépett a szerződéstől.

*Nagyberuházások tárgyi eszköz fejlesztésének addicionális támogatása egyedi kormánydöntés alapján:*

Nem volt ilyen a Közép-dunántúli Regionális Munkaügyi Központnál 2008. évben.

### **III. A szakmai iránymutatásban, ajánlásokban meghatározott feladatok összefoglalása**

#### **1. Hátrányos helyzetű munkavállalók munkaerőpiaci pozíciójának javítása**

**(Tartósan álláskeresők, 50 éven felüliek, pályakezdők, szakképzetlen munkavállalók, szociális ellátásban részesülők foglalkoztatását és foglalkoztathatóságát javító támogatások, munkaerőpiaci programok)**

A hátrányos helyzetű személyek foglalkoztatási lehetőségeinek feltárása a munkaügyi központ és kirendeltségei napi munkájának meghatározó része.

A régióban problémás csoportok a tartós munkanélküliek, a romák, a megváltozott munkaképességű személyek és pályakezdő fiatalok. E rétegek munkába helyezését segítik a megfelelő közvetítések, csoportokra kiírt programok (roma program), egyes foglalkoztatási támogatások (bértámogatás, munkahelyteremtő beruházás), és a személyes munkáltató kapcsolattartás.

A hátrányos helyzetű személyek munkaerőpiacra történő visszatérését foglalkozási-, képzési információ-nyújtással, egyéni tanácsadással segítjük.

A romák alacsony iskolázottságuk miatt nehezen találnak munkát, önálló jövedelmük nincs, meghatározó bevételi forrásuk a családi pótlék és a segély. Támogatási programok felhasználásával, a humán szolgáltatások alkalmazásával komoly erőfeszítéseket teszünk azért, hogy ez a hátrányos helyzetű csoport foglalkoztathatósága javuljon. A régióban ezt a munkát segíti 3 fő roma referens.

2008. évben is kiírásra került a megváltozott munkaképességű személyek foglalkoztatását elősegítő munkahelyteremtő beruházás pályázat, melynek segítségével munkahelyeket teremtünk, illetve megtartunk. A MAT 2008. évben a Közép-dunántúli régiónak 236.163 e Ft decentralizált keretet biztosított. A kiírásra összesen 13 db pályázat érkezett, ebből 9 db pályázatot támogattunk. A támogatással érintett létszám 113 fő volt.

A pályakezdők munkaerőpiaci pozíciójának javítása érdekében minden évben – így 2008-ban is - felmérést készítetünk a regisztrált pályakezdőkről, valamint a közép- illetve a felsőfokú oktatási intézmények végzős hallgatóiról. Évente a régió öt nagyobb városában Pályaválasztási Kiállítások megrendezésével segítjük a pályát választó, pályát módosítani szándékozó fiatalokat döntésük meghozatalában. A kiállítások mellett a munkaügyi központ szolgáltató kirendeltségein és központjaiban szakképzett kollégák pályaválasztási tanácsadást nyújtanak az érdeklődőknek.

A kiállításokhoz kapcsolódóan az idén régiós szinten megjelentettük az „Iskola után – Iskola előtt” című pályaválasztási kiadványt, melyet a látogatók számára térítésmentesen biztosítottunk. A kiadványban a Közép-dunántúli régióban működő középfokú oktatási és felnőttképző intézmények szerepelnek. A kiadvány könnyen áttekinthető, hasznos információkat tartalmaz az érdeklődők számára.

A kiállítás időtartama alatt – és ezen kívül természetesen folyamatosan - a Szolgáltató Központ munkatársai pályaválasztási tanácsadás keretében számítógépes programokkal (Choices, Tájéoló, érdeklődés, motivációk, pszichés tempó, egyes személyiségjellemzők feltárásával és elemzésével) nyújtanak segítséget a pályaválasztáshoz és pályakorrekcióhoz a diákoknak, szüleiknek, illetve az érdeklődő felnőtteknek.



## 2. Munkaerő-közvetítés hatékonysága

Az Állami Foglalkoztatási Szolgálat által kiadott 6/2008. számú „Szakmai útmutató a kirendeltségek és szolgáltató központok és kirendeltségek számára munkaközvetítés hatékonyságának növelése” c. Főigazgatói utasítás alapján a Közép-dunántúli Munkaügyi Központ Intézkedési tervet készített.

Az egyik kritikus pont a 2007-es év tapasztalatai alapján, az állásfeltárások számának növeléséhez a tárgyi és személyi feltételek biztosítása. Ennek érdekében felmértük, hogy melyek azok a települések a régióban, melyek megközelítése tömegközlekedési eszközzel nehézségekbe ütközik, lehetővé tettük a hivatali gépjárművek használatát, és a saját gépjárműhasználat elszámolását.

Kirendeltségeinken a munkáltatói kapcsolattartók folyamatosan figyelnek minden hírforrást, amelyben pályázatok és álláshirdetések jelennek meg.

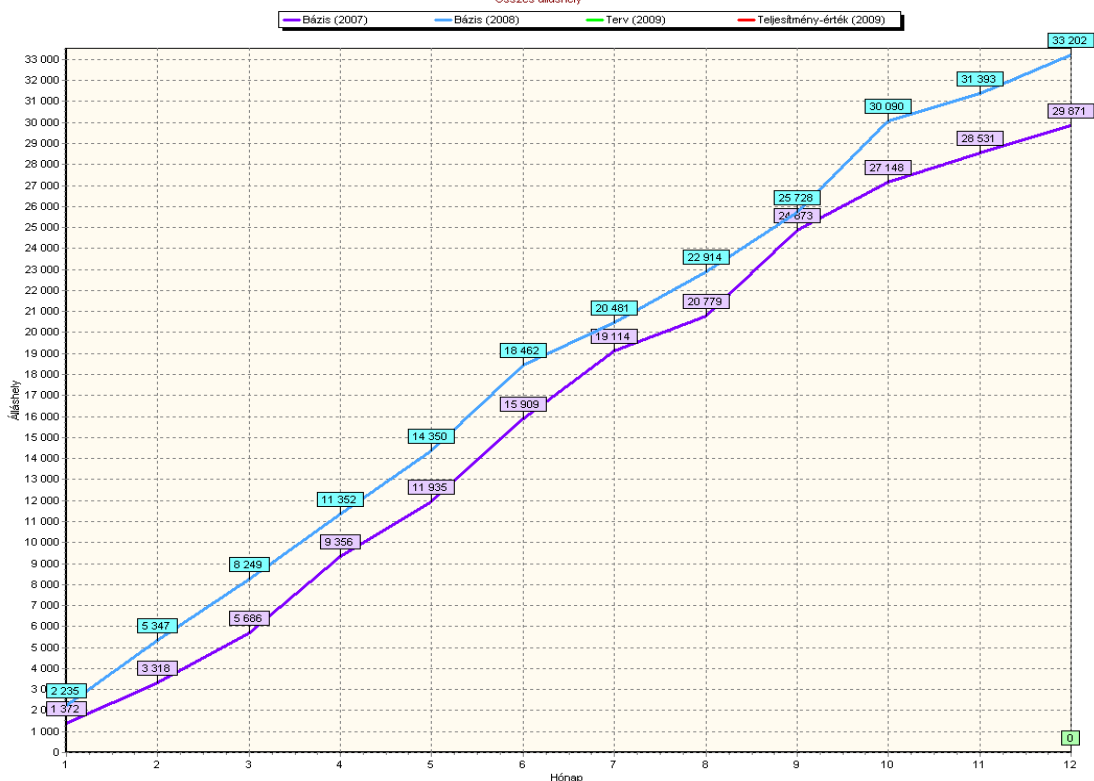
A régió három kirendeltség és szolgáltató központjában, és a régió egyetlen 15 főnél nagyobb létszámmal dolgozó kirendeltségén (Dunaújvárosi Kirendeltség) megtörtént az önálló munkáltatói kapcsolattartó munkakör kialakítása. A kisebb létszámmal dolgozó kirendeltségeken (önálló munkáltatói kapcsolattartóval nem rendelkező) megtörtént a közvetítő ügyintézők saját foglalkozói körrel való felosztása.

Az intézkedési tervben június 1.-ei dátummal előírtuk a munkáltatói látogatások kötelező heti ütemtervezését, amihez kötelező kvótarendszert határoztunk meg. A kvótarendszerben figyelembe vettük a kirendeltségek létszámadatait valamint azt, hogy rendelkeznek-e önálló kapcsolattartó munkatárssal, az adott kirendeltség munkaerőpiaci szempontból mely térségben helyezkedik el és a leterheltség vizsgálatokban kapott eredményeket is. A heti ütemterv megvalósításáról a kirendeltségek havi rendszerességgel beszámolnak.

Az alábbi táblázat a bejelentett új állásajánlatok számát mutatja havi bontásban. A táblázatban jól megfigyelhető, hogy intézkedéseink hatására a bejelentett állásajánlatok számában jelentős növekedés volt tapasztalható, még akkor is, ha a gazdasági válság az év utolsó hónapjaiban érzékeltette negatív hatásait. Az októberi kiugró eredmény az őszi közmunka programok támogatott állásajánlatainak megjelenése okozta.

<b>hónap</b>	<i>2007 (db)</i>	<i>2008 (db)</i>	<i>eltérés %</i>
<b>január</b>	1372	2235	<b>162,9</b>
<b>február</b>	1946	3112	<b>159,9</b>
<b>március</b>	2368	2902	<b>122,5</b>
<b>április</b>	3670	3103	<b>84,5</b>
<b>május</b>	2579	2998	<b>116,2</b>
<b>június</b>	3974	4112	<b>103,4</b>
<b>július</b>	3205	2000	<b>62,4</b>
<b>augusztus</b>	1665	2433	<b>146,1</b>
<b>szeptember</b>	3894	2814	<b>72,2</b>
<b>október</b>	2475	4362	<b>176,2</b>
<b>november</b>	1383	1303	<b>94,2</b>
<b>december</b>	1340	1809	<b>135</b>
<b>összesen</b>	<b>29871</b>	<b>33202</b>	<b>111,1</b>

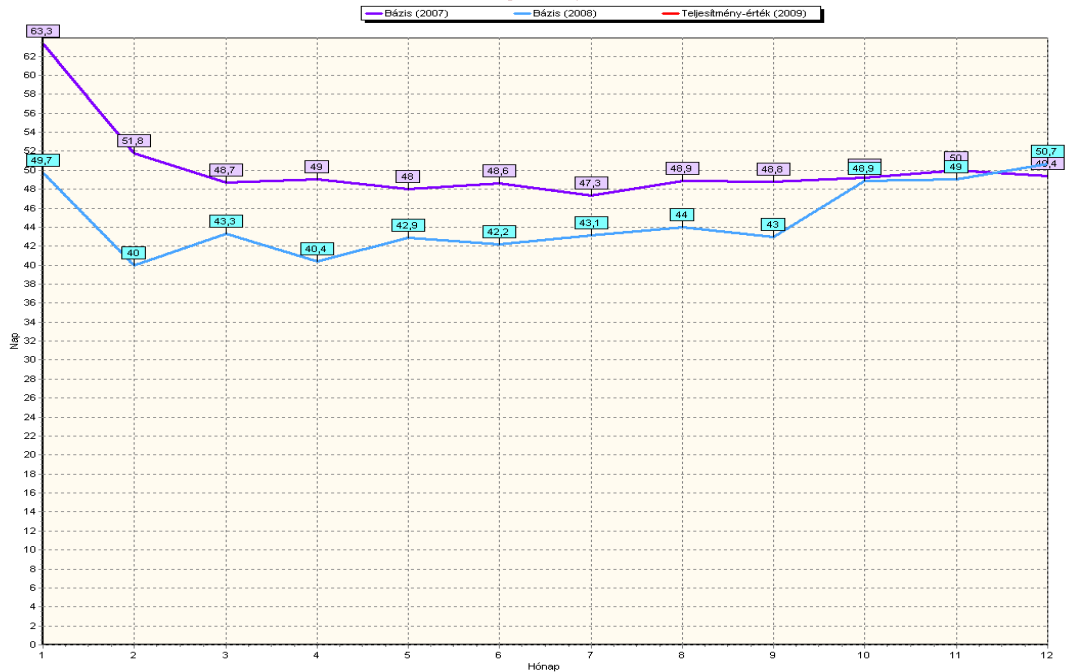
Tejlesztési céltértek alakulása 2009 évben (2008.12.21 - 2009.00.20)  
 3.1. Bejelentett álláshelyek száma | Közép-Dunántúli Regionális Munkaügyi Központ  
 Összes álláshely



Az alábbi táblázat a megszűnt álláshelyek átlagos élettartamának alakulását mutatja a 2007.-es év adott időszakával összehasonlítva. Az értékekben jól megfigyelhető a megszűnt álláshelyek élettartamának csökkenése, vagyis a gyorsabb reagálás a megjelenő munkaerőigényekre. 2008-as évben a megszűnt álláshelyek régiós szinten mért élettartama átlag 45 nap alatt maradt (44,76nap), még a gazdasági válság miatt megnövekedett ügyfélforgalom ellenére is, ez jelentős javulást mutat az előző évhez viszonyítva.

hónap	2007 (nap)	2008 (nap)	eltérés %
január	63,3	49,7	78,5
február	51,8	40	77,2
március	48,7	43,3	88,9
április	49	40,4	82,4
május	48	42,9	89,3
június	48,6	42,2	86,8
július	47,3	43,1	91,1
augusztus	48,9	44	89,9
szeptember	48,8	43	88,1
október	48,9	48,9	100
november	50	49	98
december	49,4	50,7	102,6
összesen	50,23	44,76	89,1

Tejlesztmény célértékek alakulása 2009 évben (2008.12.31 - 2009.06.30)  
 4.1. Megszűnt álláshelyek átlagos élettartama napokban | Középf-Dunántúli Regionális Munkaügyi Központ  
 Nem támogatott álláshelyek



Általánosan elmondható, hogy a kirendeltségek jelenleg is mindent elkövetnek annak érdekében, hogy minél gyorsabban ki tudják elégíteni a beérkező munkaerőigényeket, és a megjelölt 5 munkanapot tartani tudják. Ha 5 munkanapon belül mégsem sikerül közvetíteni, annak legtöbbször technikai oka van, vagy abban az esetben ha a munkáltató csoportos munkaerőigényt nyújt be vagy előválogatásra kerül sor.

*A táblázat azon munkaerőigények %-os arányát mutatja, amire megtörtént 5 napon belül az intézkedés:*

2008. hónapok	Arány, %
január	86,4
február	84,7
március	85,0
április	86,1
május	86,1
június	86,4
július	86,6
augusztus	87,1
szeptember	87,6
október	88,0
november	88,1
december	88,1
<b>összesen</b>	<b>86,68</b>

### 3. Sikeres közvetítések növelése

A közvetítések számának megoszlása:		
25 év alattiak:	2049	14,60%
Alapfokú végzettségűek:	6376	45,40%
Középfokú végzettségűek:	7215	51,30%
Felsőfokú végzettségűek:	461	3,30%
Közvetítések száma:	14052	

Szervezetünk megítélését, ügyfeleink elégedettségét nagymértékben befolyásolja, hogy milyen arányban tudjuk az elhelyezkedést biztosítani. 2008-ban a sikeres közvetítéseink több mint fele középfokú végzettséggel, szakmával rendelkező álláskeresőkhöz elhelyezését jelentette. A bejelentett munkaerőigények döntően ilyen típusú foglalkoztatásra irányultak. A felsőfokú végzettséget igénylő munkakörökre vonatkozóan – a bejelentett igényekkel arányban – történt a legkevesebb közvetítésünk. A közvetítések sikerének érdekében – az Intézkedési tervben foglaltak szerint – az állásfeltáró tevékenység során nagy hangsúlyt fektetünk a munkáltatói igény pontos és teljes körű feltérképezésére, annak érdekében, hogy ténylegesen az igénynek megfelelő álláskeresőkhöz keressék fel a munkaadókat. A közvetítés másik vetületét illetően törekszünk arra, hogy az ügyfeleink számára – elhelyezkedési esélyeik növelése érdekében – szükség szerint speciális szolgáltatásokat biztosítsunk. A sikeres közvetítéseink alakulását jelentősen befolyásolta – a negyedik negyedévtől, a gazdasági válság következtében – a munkaerőigények kedvezőtlen alakulása. Mindezek ellenére a sikeres közvetítések érdekében hozott intézkedéseink eredményeképpen, **2008-ban a sikeres közvetítéseink száma 15,3%-kal emelkedett** (2007. évben 12 189 db).

### 4. „Nem mondunk le senkiről” Zászlóshajó program végrehajtása

Régióink ezen programban nem volt érintett.

### 5. Tájékoztató anyagok a potenciális beruházók és munkaadók számára

A munkaügyi központ 2008. júliusától havi rendszerességgel küldi meg elektronikus munkáltatói hírlevelét a munkaadók, önkormányzatok részére, melyben a munkaerőpiaci elemzéseken túl, tájékoztatást ad a támogatási lehetőségekről, pályázatokról, rendezvényekről. E célra az ÁFSZ és azon belül saját oldalát is felhasználja, napi rendszerességgel frissíti.

### 6. Monitoring vizsgálatok

Félévente (legutóbb 2008. I. félévre vonatkozóan) elkészítjük az aktív eszközök hatékonyság vizsgálatának elemzését a monitoring program segítségével.

Az elemzések megyei és regionális szinten is elkészülnek annak érdekében, hogy minél mélyebben elemezzük az egyes eszközök hatékonyságát, s amennyiben szükséges, a kellő intézkedéseket meg tudjunk tenni. A monitoring vizsgálat eredményeit leginkább a képzési támogatások tervezésénél használjuk fel, a képzési szakirányok meghatározásánál.

## 7. Forráskoordináció

2008. évben a régióban a TÁMOP 1.1.1 és a TÁMOP 1.1.2 programok indultak EU által finanszírozott forrásból.

A regionális programok (melyeket más alpontokban már elemeztünk) mind decentralizált keretből finanszírozzuk.

A központi keretből indított programokat mind központi keretből finanszírozzuk. Ezeket a programokat központi szervezetek indítják, a döntés is ott történik. A munkaügyi központ csak a végrehajtásban vesz részt.

A Közép-dunántúli Regionális Munkaügyi Központ a Regionális Fejlesztési Tanáccsal, illetve az Ügynökséggel még 2005. évben kötött megállapodás alapján rálátásunk van a régiós nyertes pályázatokra. Ennek ellenére a forráskoordináció nem működik megfelelően.

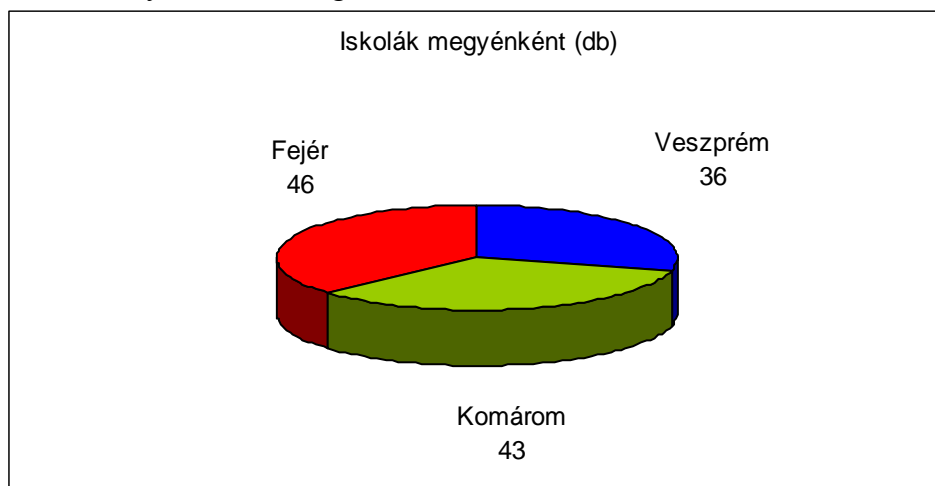
Külső, velünk uniós és hazai programokban együttműködő szervezet programjait szakmai anyagokkal, információ nyújtással és szolgáltatásokkal segítettük, részükre forrás nem került átadásra.

## 8. A fiatalok munkaerőpiaci belépésének elősegítése

A Közép-dunántúli Regionális Munkaügyi Központ a korábbi évek megyei gyakorlatához hasonlóan 2008-ban is felmérést végzett a megye közép - és felsőfokú oktatási intézményeiben, mellyel célja a munkaerőpiac keresleti és kínálati oldalának minél jobb összehangolása érdekében, a „kínálati” oldal feltérképezése.

Az adatszolgáltatásra felkért 142 intézmény közül 125 vállalta az együttműködést, ezzel is elősegítve munkánkat. Az elemzés e 125 iskola által szolgáltatott adatokon illetve statisztikai adatokon alapul.

A legtöbb intézmény – 46 - Fejér megyében található, Veszprém megyéből 36, Komárom megyéből 43 intézmény válaszolt megkeresésünkre.



A képzési szakirányok tekintetében a következő állapítható meg:

A szakiskolai képzés a speciális szakiskola nélkül 213 szakirányban választható, e mellett kiemelkedő arányban képviselteti magát az érettségit adó képzés szakközépiskolákban (137 szakirány). Legkisebb hányadot az iskolarendszerű akkreditált szakképzés teszi ki 17 szakiránnyal.

A szakmacsoportok vizsgálatánál levonható következtetés, hogy az iskolarendszerű képzések 10,5 %-a nem nyújt semmilyen szakképzettséget a tanulók számára. A szakmák nagy részét a gépészet (10,5%); kereskedelem, marketing üzleti adminisztráció (10,8%); vendéglátás (9,7%); informatika (7,6%); építészet (5,8%) területén sajátíthatják el a tanulók. A környezetvédelem, vízgazdálkodás, az oktatás és a vegyipar 1-1 %-ban, míg a nyomdaipar abszolút nem jelenik meg a szakmacsoportok palettáján.

Az **e-pálya** honlapra felkerülnek a KdRMK által készített pályakezdőkkel kapcsolatos felmérések és rendezvények, melyek a következők:

### **Pályaválasztási Kiállítások a Közép-dunántúli régióban:**

Regionális szinten második alkalommal kerültek megrendezésre a Pályaválasztási Kiállítások a Szociális és Munkaügyi Minisztérium támogatásával három megyében öt helyszínnel.

### **A pályaválasztási kiállítás keretében diák-fotópályázatot hirdettünk a Közép-dunántúli régióban:**

„Keresett szakmák, foglalkozások (hiányszakmák) a Közép-dunántúli régióban” címmel, három kategóriában, az általános iskolák alsó és felső tagozatosai, valamint középiskolások számára.

### **A pályakezdő álláskeresők helyzete a munkaerőpiacon és elhelyezkedésük támogatása a Közép-dunántúli régióban:**

A Közép-dunántúli Regionális Munkaügyi Központ közép- és felsőfokú oktatási intézményeiben végzett felmérésének összefoglaló beszámolója.

## **9. Az állás kínálat bővítése**

Az év során felmérést készítettünk a kirendeltségekkel kapcsolatban álló magán munkaközvetítő cégekről. **Kirendeltségeink mintegy 50 magán munkaközvetítő céggel állnak kapcsolatban.** Közülük többen rendszeresen részt vesznek az állásbörzéinken. Novemberben partnertalálkozóra hívtuk meg őket. Az eszmecserén 23 magánkövetítő cég képviselője, valamint a munkaügyi kirendeltségek munkatársai vettek részt. A régió munkaerőpiaci helyzetének ismertetését követően mindegyik fél oldaláról nézve áttekintettük az eddigi tapasztalatokat és megvizsgáltuk az együttműködés további lehetőségeit. Mind a cégek, mind pedig a munkaügyi központ is igényli a hasonló találkozókat, így ezeket minden évben megszervezzük.

Legfontosabb cél a kapcsolattartás fejlesztése, ennek érdekében – az Intézkedési tervben foglaltak szerint – felmértük, hogy melyek azok a települések a régióban, amelyeket tömegközlekedési eszközzel nehéz megközelíteni. A legrosszabb infrastruktúrával rendelkező kirendeltségek számára a kapcsolattartáshoz szükség szerint hivatali gépkocsit biztosítottunk. A munkáltatói kapcsolattartók folyamatosan figyelnek minden olyan hírforrást, melyről feltételezhető, hogy pályázatokat, álláshirdetéseket jelentenek meg. Szervezeti egységeink az illetékességi területükön működő akkreditált foglalkoztatókkal felvették a kapcsolatot és kezdeményezték az együttműködést.

## 10. FIP-ek hatása az elhelyezkedés elősegítésére

A Közép-dunántúli Regionális Munkaügyi Központ 2008-ben összesen 36 Foglalkoztatási Információs Ponttal állt együttműködésben, az előző évhez képest három új FIP pont létesült (Komárom-Esztergom megyében egy, Veszprém megyében kettő). A 36 FIP közül 8 Fejér megyében, 16 Komárom-Esztergom megyében, 12 pedig Veszprém megyében található. A 33 FIP közül 14 működik Teleházban (1 Fejér megyében, 11 Komárom-Esztergom megyében, 2 pedig Veszprém megyében).

Fejér megye	Komárom-Esztergom megye	Veszprém megye
Székesfehérvár (2)	Almásfüzitő	Nagyalásony
Bicske	Bakonysárkány	Kolontár
Mór	Csatka	Devecser
Martonvásár	Esztergom	Balatoncsicsó
Mezőszilas	Neszmély	Magyargencs
Ráckeresztúr	Súr	Nyírad
Ivácsa	Tát	Taliándörög
	Úny	Öskü
	Vértessomló	Berhida
	Komárom	Nagyvázsony
	Lábatlan	Küngös*
	Kecskéd	Balatonkenese*
	Bakonyszombathely	
	Nyergesújfalú	
	Pilismarót	
	Tata*	

\* új FIP pont

A régióban működő Foglalkoztatási Információs Pontokat – a tavalyi évhez hasonlóan – hozzávetőleg **1000-1200 fő kereste fel**. Leginkább az álláslehetőségek és a foglalkoztatási szolgálat által nyújtott szolgáltatások/támogatási lehetőségek tartottak számot az érdeklődésre. Emellett pedig a munkaerőpiaci képzések hordoztak sok ügyfél számára fontos információt. Emelkedik azok száma, akik önéletrajz írásához kérnek segítséget. A munkaerőpiaci információk, a különböző tájékoztató anyagok és szórólapok sokak érdeklődésére tartanak számot. Jelentős számban keresik fel az ügyfelek a külföldi munkavállalási lehetőségeket, illetve az alkalmi munkavállalói könyvvel történő foglalkoztatás érdekében a FIP helyszíneinket. Valamennyi helyszínen van Internet hozzáférési lehetőség, többen ezen keresztül vették fel a kapcsolatot, vagy szereztek információt az őket foglalkoztató kérdésekről.

## 11. Térségi együttműködési megállapodások, foglalkoztatási paktumok, Európai Területi Együttműködés (ETE) programok, a helyi együttműködési lehetőségek szélesítése

A Közép-dunántúli Regionális Munkaügyi Központ folyamatosan részt vesz a megyei és a regionális fejlesztési tanács munkájában. A korábban megkötött együttműködési megállapodás a regionális fejlesztési tanácsban betöltött szerepet erősíti.

A kistérségi társulási üléseken a térségben működő munkaügyi kirendeltségek képviselik a munkaerőpiaci szervezetet. Rendszeres információkkal, a rendelkezésre álló források ismertetésével segítik a foglalkoztatáspolitikai célok megvalósulását.

A közép-dunántúli régió területén öt foglalkoztatási paktum működik: Fejér Paktum, Munkaerőpiaci Partnerség – Székesfehérvár (aláírásuk 2007-ben történt), Pápai Foglalkoztatási Paktum és Sümeg Térségi Foglalkoztatási Paktum (aláírásuk 2006-ban történt). Ezekben a foglalkoztatási együttműködésekben a munkaügyi központ, illetve a térségben működő kirendeltség partnerként vesz részt, illetve együttműködünk az Irányító Testület és az operatív feladatokat ellátó munkacsoport tevékenységében.

Jelenleg a régióban több kistérség (Kisbér és térsége, Komárom-Bábolna és térségük, Tata és térsége, Ajkai kistérség, Balatonalmádi kistérség, Balatonfüredi kistérség, Tapolcai kistérség és Veszprémi kistérség) érdeklődik foglalkoztatási megállapodások iránt, részükre információs anyagokat küldtünk és többen közülük – kollégáinkkal közösen – részt vettek paktumok létrehozásával kapcsolatos információs rendezvényen. A térségi foglalkoztatási megállapodások létrehozására a TÁMOP forrásból meghirdetett pályázat keretében kerül sor.

**A fentiekben túl részt veszünk a 2007-ben létrehozott EURES-T Danubius határ menti társulás munkájában,** aminek célja a Duna menti régióban a határ két oldalán jelentkező időszakos vagy állandó foglalkoztatási problémák megoldása érdekében a határon átnyúló foglalkoztatási mobilitás elősegítése.

Részt veszünk az OFA-ROP hálózat által koordinált **Közép-dunántúli Regionális Programtanácsadó Testület** (KD RPTT) munkájában. Az év folyamán rendszeresen képviseltük szervezetünket a hálózat által szervezett képzéseken és rendezvényeken.

A kistérségi és regionális intézményekkel a kirendeltségek, illetve a régió központ tartanak kapcsolatot, kölcsönös információkkal segítik egymás tevékenységét, illetve részt vesznek egymás rendezvényein. Rendszeresek a kistérségi szakmai fórumok.

A régióban működő szervezetek által benyújtott TÁMOP, és OFA pályázatokat a munkaügyi központ nyilvántartja és szükség szerint együttműködő partnerként segít a megvalósításban. !

## **12. A közfoglalkoztatási programok összehangolása**

A települési önkormányzatokat évek óta az év eleji önkormányzati fórumokon tájékoztatjuk a decentralizált foglalkoztatási alapból nyújtható közhasznú támogatásokról, a programszerű közhasznú foglalkoztatási programokról és a támogatási lehetőségekről.

Ezen túlmenően folyamatosan tájékoztatjuk az önkormányzatokat a központi közmunkaprogramok, illetve egyéb olyan pályázati lehetőségekről is, amelyekkel a települések kötelező jellegű feladatainak megvalósítását segítik elő.

A programszerű közhasznú foglalkoztatás keretében **2008. nyarán „parlagfű-mentesítő”** közhasznú foglalkoztatást indítottunk. **2008. őszén** pedig a rendkívüli időjárási helyzet miatt **ár- és belvízvédelmi** programszerű közhasznú munkával segítettük az érintett településeken a védekezési és helyreállítási munkákat.

**A közfoglalkoztatási programok összehangolásából évek óta kimarad a közmunka, mivel a közmunka tanács pályázati szándékairól, pályázatairól csak a sajtóból értesülünk.**



### 13. Képzés, mint munkaerőpiaci eszköz

Általánosságban megfogalmazható, hogy minden munkaerőpiaci képzésnek célja az egyén munkába állásának, munkahely megtartásának elősegítése, vállalkozóvá válásának elősegítése, vagy az aktív munkaerő képzése. A képzések zöme valamilyen államilag elismert szakképesítésre való felkészítéssel, vagy az adott munkakör ellátásához szükséges szakmai ismeretek nyújtásával, kiegészítő képzésekkel, az egyén kompetenciáit növelő ismeretek megszerzésével valósul meg.

**A képzési irányok meghatározásakor figyelembe kell vennünk a bejelentett munkaerőigényeket, a foglalkoztatás szerkezetében bekövetkező változásokat, a munkaerőpiaci előrejelzéseket, a konkrét munkaadói igényeket, a követésvizsgálatok tapasztalatait, és nem utolsósorban a hiányszakmákat.**

A 2008-as munkaerőpiaci helyzetet is az jellemezte – ami már évek óta tartó tendencia – hogy a gazdaság által leginkább igényelt szakképesítések iránt igen csekély érdeklődés mutatkozik (pl. kőműves, fémforgácsoló, pék szakmák). Ezeket a képzéseket felvettük képzési jegyzékünkre, és a tanfolyamok indításának sikeressége érdekében kirendeltségeink csoportos tájékoztatókon ismertették meg ügyfeleikkel a képzési lehetőségeket, az ezekhez kapcsolódó elhelyezkedési esélyeket.

Általánosan megállapítható, hogy az álláskeresőik közül tanulási hajlandóság elsősorban a magasabb végzettségűek körében jellemző.

Ezért a képzési támogatási elvek meghatározásánál magasabb támogatási kategóriákat határoztunk meg azon ügyfeleink tekintetében, akik nem rendelkeztek szakképesítéssel, tartósan állásnélküliek, pályakezdők, megváltozott munkaképességűek, 50 év feletti, a társadalom leszakadó szociális és etnikai rétegeihez tartoznak.

2008-ban képzési támogatásban részesülő álláskeresőik előképzettségét vizsgálva megállapítható, hogy törekvéseink ellenére is legtöbben (az összlétszám **55 %-a**) **a középfokú iskolai célcsoportnak megfelelő végzettségűek köréből került ki.** Az alacsonyabb végzettségűek körében az elmúlt évekhez képest némi emelkedés mutatkozott a képzési hajlandóság tekintetében. Őket elsősorban kedvezőbb támogatásokkal, a célcsoportnak megfelelő szakmára való felkészítéssel próbáljuk ösztönözni a tanulásra. (a képzésbe lépők **34 %-a az általános iskolai végzettségűek köréből került ki.**)

Képzési tanácsadás folyamán a képzési ügyintézők segítik ügyfeleiket abban, hogy a megfelelő tanfolyam kiválasztásával/elvégzésével növekedjen elhelyezkedési esélyük a munkaerő-piacon. A jelentkezőknél nem csak a jelentkező személyes adottságait, végzettségeit, felvételi alkalmassági eredményeit veszik figyelembe, hanem a támogatás megítélésénél vizsgálják a munkaerőpiaci helyzetet, és az egyén szociális helyzetét is.

Képzéseink zöménél ügyfeleinknek nem kell önrészt vállalniuk, a támogatás túlnyomó részben a képzési költség támogatásából és keresetpótló juttatásból áll. A megvalósított képzések 90 %-a ajánlott képzésként került indításra.

2008-ban az indított képzések 50%-a szakmára felkészítő képzés volt (pl: ács-állványozó, villanyszerelő, szakács). Kiemelt figyelmet fordítottunk hiányszakmára felkészítő képzések indítására (pl. hegesztő, bolti pénztáros, eladó). Törekedtünk az alacsony iskolai végzettséggel rendelkezők, hátrányos helyzetű ügyfeleink képzésbe vonására (pl. betanított motoros fűkasza kezelő, parkgondozó). Továbbá fontosnak ítéltük meg a szakképesítéssel nem rendelkezők kiegészítő képzésének támogatását is.

Az indított képzések 52 %-a OKJ –s végzettséget igazoló bizonyítvánnyal zárult.

Megnevezés	Új bekerülő, fő 2007. I-XII. hó	Új bekerülő, fő 2008. I-XII. hó
Ajánlott képzés	4.113	5.831
Elfogadott képzés	319	61
Munkaviszonyos képzés	37	90
Összesen	4.469	5.982

#### 14. Az álláskeresői megállapodások és az ügyfél kategorizálás rendszerének együttes hatása az ügyfelek munkaerőpiaci helyzetére

A 2005-ben bekövetkezett jogszabályi változás során az 1991. évi IV. törvény (Flt.) módosulása azt hozta magával, hogy csak azok az ügyfelek vehetőek nyilvántartásba, akik vállalják az önálló, aktív álláskeresőt. Ez a jogszabály ténylegesen ellentmondást jelent, a kategorizálás logikáját követve: a „Veszélyeztetett kategóriába” sorolt ügyféllel nem lehetne álláskeresői megállapodást kötni, hiszen nem alkalmas az önálló álláskeresőre. A számukra nyújtandó szolgáltatások, a külső segítők köre/bevonása is ezt támasztja alá. Ezt a kört először munkaképes állapotba kell hozni – megszabadítva szenvedélybetegségtől, esetleges beszűkült tudatán, apatikus motiválatlanságából kibillentve – alkalmassá kell tenni nem csak ismeretszerzésre, hanem a munkáltató előtti megjelenésre is.

Az álláskeresői megállapodások megkötésekor az ügyintézőnek olyan, alapos ismeretekkel kell rendelkeznie, mely alapján az abban foglaltak reális, elérhető követelményeket jelentenek az álláskereső számára. Alapos helyzetelemzést követően, olyan megállapodás kell, hogy szülessen, amely az álláskeresőt aktív közreműködésre, önálló álláskeresői tevékenység folytatására ösztönzi. Ennek a folyamatos nyomon követése, karbantartása, a szükséges eszközök hozzárendelésével mindenképpen ösztönző hatású, javítja az elhelyezkedési esélyeket.

A profiling mint módszer, ennek a tevékenységnek egyfajta kiterjesztését jelenti, azaz a tartós munkanélkülivé válás esélyének kiszűrését, annak kivédését szolgálja. Ellentmondás húzódik az álláskeresői megállapodásban foglalt önálló tevékenység és a harmadik „veszélyeztetett” kategóriába sorolt ügyfelek esetében: ők azok, akiknek visszavezetése a munkapiacra túlmutat a szervezetünk biztosította lehetőségeken; más, külső segítők bevonása szükséges. Az egyéb szociális, pszichés, életvezetési problémáik rendeződését követően válna ez a réteg igazán álláskeresővé – gyakran akkor kerülne csak munkavégzésre alkalmas állapotba, rendelkezne a munkavégzéshez szükséges feltételekkel – így akkor lehetne álláskeresőként nyilvántartott.

**Az ügyfelek kategorizálását 2008-ban a régió kirendeltségei nem alkalmazták egyöntetűen, elmaradt az év közepétől az országos bevezetése is.** Leginkább azok a szervezeti egységeink alkalmazzák, amelyek részt vettek a kísérleti programban. Módszertani javaslatot készítettünk elő, mely régiós szinten útmutatást nyújtana a módszer alkalmazásakor felmerülő eljárási és egységes értelmezési problémákra.

Másik problémát módszer az IR-be integrálása jelenti: nincs például mód a harmadik kategória esetében a közreműködő szervezetek megjelölésére. A kérdőívek használata jelentős adminisztrációs terhet jelentett és növelte az amúgy is kritikusvárakozási időt. Ezért régiós szinten nem kötelező a módszer használata.

A fenti szakmai felvetések tisztázása, a módszer átgondolt bevezetése mindenképpen segítséget nyújtana az elhelyezkedési esélyek növelésében, jó eszköznek bizonyulna a tartós munkanélküliség veszélyének kitettek esetében.

## **15. A hátrányos helyzetű személyek, így különösen a megváltozott munkaképességűek, nők, és romák foglalkoztatási lehetőségeinek bővítése**

### **Előzmény:**

Ma, amikor a munkaerő-piacon hátrányos helyzetű társadalmi rétegről, az ő elhelyezkedési esélyeiről és munkába való integrálódásukról beszélünk, szükségképpen meg kell néznünk azokat a tényezőket is, amelyek e folyamatok mögött - mintegy előzményként – megbújnak.

A *rendszerátalakítást* követően (1990-es évek elején) Magyarországon teljesen átalakult az ország gazdasági szerkezete, amely összességében formálta át az addig hosszú évtizedekig fennálló társadalmi struktúrát. A rendszerátalakítás eredményeképpen az addig az állam kezében lévő cégek, vállalatok magánkézbe kerültek, amely a munkaerőpiaci képet is gyökeresen átformálta. A foglalkoztatási igények teljesen átalakultak, amely magával vonta bizonyos szakmák „megszűnését” és eltűnését a munkaerő-piacról, míg más – az új kihívásoknak és elvárásoknak megfelelő - szakmák alakultak át és fejlődtek ki.

Míg a '90-es években a munkanélküliség veszélye leginkább a szakképzetlenséget, vagy a szakmájukban megújulásra képtelen munkavállalókat fenyegette, addig ma az okok nem ennyire lineárisak, hanem jóval bonyolultabbak és összetettebbek.

Ma már minden munkavállaló veszélybe kerülhet, aki mindeközben nem tudott felzárkózni az „európai normához” vagy szakmájában nem tudott innovatív lenni.

Az említett társadalmi változások az alacsony iskolázottságú és a megváltozott munkaképességű rétegeket érintették leginkább. Ebbe a körbe nem csak a roma lakos is beletartozik, hiszen az általuk képviselt szakmák iránti kereslet egyik napról a másikra „szűnt meg”, vált piacképtelenné és ők maguk pedig váltak tömegesen munka-nélkülivé / álláskeresővé.

A helyzetük ellehetetlenülésében olyan aspektusok is közrejátszottak, amelyek késői észlelése és tudomásulvétele még inkább késleltette a romák munkaerő-piacra történő reintegrálódását.

Általánosságban elmondható, hogy az elmúlt évtizedekben zajló gazdasági és társadalmi változások ezekben a társadalmi csoportokban/rétegekben éreztették leginkább a negatív hatásukat.

**A Közép-dunántúli Regionális Munkaügyi Központ és kirendeltségei az elmúlt évben is kiemelt feladatként kezelték a megváltozott munkaképességűek, a nők és a magukat roma származásúnak valló személyek munkaerőpiaci és társadalmi integrációjának elősegítését, esélyegyenlőségük megteremtését és bármilyen alapú hátrányos megkülönböztetésük visszaszorítását.**

Szervezetünk az intézkedéseivel és erőfeszítéseivel olyan széles spektrumú lehetőségeket próbál megteremteni, amelyekkel a hátrányok egy optimális időtartamon belül javíthatók ill. csökkenthetők.

### **Jogszabályi háttér:**

A feladatok elvégzésére a foglalkoztatás elősegítéséről és a munkanélküliek ellátásáról szóló **1991. évi IV. törvény**, a foglalkoztatást elősegítő támogatásokról, valamint a Munkaerőpiaci Alapból foglalkoztatási válsághelyzetek kezelésére nyújtható támogatásról szóló **6/1996 (VII. 16.) MüM rendelet**, a **30/2000. (IX. 15.) GM rendelet** a munkaerőpiaci szolgáltatásokról, valamint az azokhoz kapcsolódóan nyújtható támogatásokról és az egyenlő bánásmódról és az esélyegyenlőség előmozdításáról szóló **2003. évi CXXV. törvény** által meghatározott irányelvek az irányadóak.

### **A veszélyeztetett csoportok / hátrányos helyzetű személyek a következők:**

- a tartós álláskeresők
- az 50 év feletti
- a 25 év alatti pályakezdő fiatalok
- alacsony iskolai végzettséggel rendelkezők
- GYES-ről, GYED-ről a munkaerő-piacra visszatérő nők
- a magukat roma származásúnak valló személyek
- a megváltozott munkaképességűek

### **Szervezetünk a következő konkrét erőfeszítéseket, lépéseket tette ezen célcsoportokhoz tartozók foglalkoztatási lehetőségének bővítése érdekében:**

- **A helyi szereplőkkel való kapcsolat erősítése**

A Közép-dunántúli Regionális Munkaügyi Központ kiemelt feladatának tekinti a helyi szereplők (különösen a civilek) foglalkoztatás bővítésére irányuló törekvéseinek támogatását, valamint elősegíti az azonos vagy hasonló céllal létrejött hálózatok kooperációját.

Szervezetünk fontosnak tartja a médián keresztül történő tájékoztatást, illetve a szakmai fórumokon történő megjelenést is.

- **Valós együttműködési megállapodások megkötése**

A Közép-dunántúli Regionális Munkaügyi Központ és kirendeltségei, a kisebbségi önkormányzatok, valamint a kisebbségi szervezetek olyan tartalmú (pl. tájékoztatásra, munkaszervezésre, képzésre, a foglalkoztatás területén tapasztalható hátrányos megkülönböztetés megelőzésére, megszüntetésére) együttműködési megállapodásokat kötöttek, amelyek alkalmasak a roma lakosság / megváltozott munkaképességűek foglalkoztatásának elősegítésére illetve foglalkoztatási problémáinak megoldására.

**A 2008-as évben szervezetünk különösen a TÁMOP 5.3.1. /08/2 „Első lépés” – alacsony foglalkoztatási eséllyel rendelkezők képessé tevő és önálló életvitelt elősegítő programjai támogatására nevű projektben történő együttműködésben vállalt szerepet az alábbiak szerint:**

- a programban résztvevőkről munkaerőpiaci státusz meghatározása
  - munkaerőpiaci információk nyújtása,
  - munkaerőpiaci szolgáltatások (munkavállalási tanácsadás)nyújtása,
  - munkaerőpiaci tájékoztatás a programban résztvevők számára – felkérés alapján
- **A Célzott járulékkedvezmények biztosítása és ezen lehetőségek propagálása**
    - Start kártya
    - Start-plusz kártya
    - Strat extra kártya nyújtotta lehetőségek
  - **Munkahelyteremtő és foglalkoztatás-bővítő támogatások alkalmazása** során arra törekszünk, hogy a fentebb említett célcsoportok minél hosszabb időtartamú foglalkoztatása érdekében az ő foglalkoztatásukat vállaló munkáltatók a törvényben meghatározottak szerint a lehetséges maximális mértékű és időtartamú támogatásban részesüljenek

- **Komplex munkaerőpiaci program elindítása romák számára Veszprém megyében 2008-ban**

**2008. július 1-jével Veszprémben Komplex Munkaerőpiaci programot indítottunk.**

**Előzmények:**

2007 novemberében kereste fel szervezetünket a Magyarországi Cigányok Független Érdekvédelmi Szövetsége egy romák – ill. magukat romának valló személyek – számára indítandó programötletével.

A folyamatos tárgyalás és program egyeztetés folyamán született meg a Veszprém megyei romák számára szervezett munkaerőpiaci program.

A cigánység foglalkoztatási gondjainak megoldása a régióban az elsődleges feladatok között szerepel. A korábbi munkaerőpiaci programok tapasztalatai azt mutatják, hogy egy-egy kiemelt célcsoporttal történő programszerű, egyénre szabott foglalkozás sikeresebb lehet, mint az egyforma elvek és módszerek alapján indított programok. A romák jellemzően az a célcsoport, amely munkaerőpiaci helyzetén nagyobb sikerrel lehet változtatni, ha a célcsoport speciális igényeit és jellemző tulajdonságait figyelembe vesszük.

A roma családok társadalmi, szociális helyzete lényegesen rosszabb az országos átlagnál. Alacsony iskolai végzettségük, egészségi állapotuk, a családok nagysága, a velük szemben meglévő előítéletek mind nehezítik a társadalmi felemelkedést.

**A programról bővebben:**

Ennek megfelelően olyan **munkaerőpiaci program indult 2008. július 1-jén Veszprém megyében a Magyarországi Cigányok Független Érdekvédelmi Szövetségével együttműködve**, amelynek során alap-, illetve középfokú végzettséggel rendelkező, magukat romának valló regisztrált álláskeresők képzését követően segítő-hálózat jön létre, amelynek tagjai egységes elvek alapján dolgoznak a Magyarországi Cigányok Független Érdekvédelmi Szövetségénél és a Veszprém Megyei Települési Cigány Kisebbségi Önkormányzatoknál. Az alapfokú végzettséggel rendelkező álláskeresők a helyi kisebbségi önkormányzatoknál segítő jellegű feladatokat látnának el a romák körében a családsegítés területén. A középfokú végzettségűek pedig a települési foglalkoztatottak munkájának koordinálását, szakmai segítségét végzik, illetve közreműködnek az adott település problématerképének elkészítésében (oktatás, foglalkoztatás, lakhatás, szociális és egészségügyi területen) és a helyi kisebbségi önkormányzat programjainak szervezésében, lebonyolításában. A támogatottak feladatkörének és az ellátandók körének meghatározása a helyi viszonyok ismeretében a Magyarországi Cigányok Független Érdekvédelmi Szövetsége és a Veszprém Megyei Települési Cigány Kisebbségi Önkormányzatok feladata.

Ilyen jellegű feladatellátásnak az adott - a programban érintett – településeken már van hagyománya, amely eddig szükségszerűen a helyi cigány kisebbségi önkormányzat tevékenységéből adódott. A cél az, hogy az indított munkaerőpiaci program keretében ez a feladatkör megyei szintre is kiterjedhessen, mintegy „felülemelkedhessen”.

**A program közvetlen célja**, hogy komplex munkaerőpiaci program keretében, aktív foglalkoztatáspolitikai eszközök kombinációjával, a halmozottan hátrányos helyzetben lévő, magukat romának valló álláskeresők munkaerőpiacra történő bejutásának és tartós bennmaradásának segítése. A résztvevők a programot követően kialakíthatnak egy ismeretségi kört és reményeink szerint nagyobb eséllyel tudnak visszalépni a munkaerőpiacra.

További célkitűzéseink között szerepel az életminőség javítása, a létbiztonság növelése a programban résztvevők számára, segítségükkel egy tágabb kör segítése ugyanezen célok elérése érdekében.

Együttműködés ösztönzése az önkormányzatokkal és a roma szervezetekkel a munkanélküliség csökkentése érdekében. A cigány kisebbségi önkormányzatok hatékony munkavégzésének segítése, cigány családok és intézmények közötti kapcsolattartás segítése.

A Magyarországi Cigányok Független Érdekvédelmi Szövetsége a program befejezését követően igyekszik munkahelyeket felkutatni és a programba bevontak számára elhelyezkedési lehetőséget biztosítani roma illetve nem roma szervezeteknél, foglalkoztatóknál. Ezt az elképzelést igyekszik a Közép-dunántúli Regionális Munkaügyi Központ is támogatni különböző pályázati lehetőségek felderítésével.

A program célcsoportját a Magyarországi Cigányok Független Érdekvédelmi Szövetsége és a Veszprém Megyei Cigány Kisebbségi Önkormányzatok által kiválasztott, magukat romának valló általános, illetve középfokú végzettségű álláskeresők képezik.

#### **A program tervezett tevékenységei:**

- roma közösségfejlesztő-asszisztensi képzés (a felnőttképzési törvény hatálya alá tartozó szakmai képzés) a középfokú végzettségűeknek (14 fő),
- ezzel egy időben személyi segítő képzés az alapfokú végzettségűeknek (36 fő),
- ezt követően pedig támogatott foglalkoztatás mindkét csoportnak, összesen 50 főnek (közhasznú munkavégzés keretében)

A képzést a Székesfehérvári Regionális Munkaerő-fejlesztő és Képző Központ Veszprémi és később Pápai helyszínnel bonyolította le.

A foglalkoztató a Magyarországi Cigányok Független Érdekvédelmi Szövetsége.

A közhasznú munkavégzés helye a Cigány Kisebbségi Önkormányzatokkal kötött együttműködés alapján a Veszprém megyei 36 CKÖ iroda.

#### **Jelenlegi helyzet**

A program indulásakor tervezett 50 főből jelenleg 43-an maradtak a programban. Egy ember a képzési szakasz folyamán sikeresen elhelyezkedett, a többi 6 fő pedig (akik személyi segítő képzésben vettek volna részt) nem lépett be a programba.

A közösségfejlesztő asszisztensek (jelenleg 13-an) sikeres és jó eredménnyel zárták a fél éves képzési szakaszt, bizonyítva, hogy alkalmasak lesznek a foglalkoztatási szakaszban a korábban szerzett ismeretek felhasználására és hasznosítására.

A személyi segítő (összesen 30-an) a képzési szakaszt követően látogatási bizonyítványt kaptak.

Elmondható, hogy a program résztvevői magasan motiváltak. Hisznek benne, hogy példamutatásukkal és akaratukkal hathatós segítséget tudnak nyújtani saját- és tágabb környezetükben egyaránt.

**Szakmai és szakmai jellegű képzéssel egybekötött közmunkaprogramok indítása a hátrányos helyzetű, tartós munkanélküliek elsődleges munkaerő-piacra történő reintegrációja érdekében**

A Közép-dunántúli Regionális Munkaügyi Központ a 2008. év roma érdekeltségű intézkedéseiben is valamennyi munkaerőpiaci aktív eszköznél alkalmazza a pozitív diszkriminációt annak érdekében, hogy a roma kisebbség foglalkoztatottsági mutatója pozitív irányban elmozduljon.

Az önkormányzatokkal történő együttműködés során – közhasznú munkaprogramok, közmunkaprogramok, közcélú foglalkoztatás – a romák nagyarányú bevonásának kezdeményezése, szorgalmazása a cél.

A Regionális Munkaügyi Központ célkitűzéseiben kiemelt figyelmet fordít arra, hogy a foglalkoztatásban résztvevők köre változzon, lehetőséget adva másoknak is a programokba való bekapcsolódásra. Nehézségként jelenik meg, hogy a közhasznú és közmunkaprogram iránti „igény” a nem roma származású álláskeresők körében is egyre jelentősebb.

Az is tényként értékelhető, hogy a rövid idejű – alapvetően kommunális jellegű munkavégzés nem segíti elő a munkaerőpiacra történő visszatérést. Ezen gondolat értelmében a települési önkormányzatokkal való szorosabb, célirányosabb együttműködést tartjuk fontosnak.

### **A Közép-dunántúli Regionális Munkaügyi Központ szerepe a 2008. évi közfoglalkoztatás bonyolításában (közmunka, közhasznú és közcélú programok)**

A tavalyi évben is folytattuk azt a gyakorlatot, hogy a közhasznú foglalkoztatást elsősorban programszerűen, lehetőleg képzési programokkal együtt támogatjuk. **Parlagfű-mentesítést célzó közhasznú programot indítottunk**, és amennyiben az idei évben igény érkezik a kirendeltségek felé, elindítunk újabb közhasznú programokat.

Elmondható, hogy a hosszú ideje állástalanok élethelyzetének érzékelhető mértékű javulása állami segítség nélkül megoldhatatlan. A közmunka pályázatokon való részvétel nagy jelentőségű a munkaerőpiac lehetőségeinek bővítése szempontjából, mert ilyen módon lehetőség nyílik a kistelepüléseken lakó képzetlen, vagy egyéb hátrányok miatt nehezen elhelyezkedő álláskeresők munkához juttatása.

#### **Az önkormányzatok számára pozitívum volt:**

- az önkormányzatok többletfeladatokat tudtak végezni a feladattorlódások időszakában,
- fokozottan érvényesíteni tudták közegészségügyi érdekeiket,
- a települések közterületeinek összképe jelentősen javult,
- a többletfeladatok finanszírozását minimális önerővel biztosítani tudták, a 90%-os támogatottsággal dolgozó közhasznú munkások foglalkoztatása, csak kis mértékben terhelte meg az önkormányzat anyagi lehetőségeit.

Az önkormányzatok a jövőben is élni kívánnak a lehetőséggel.

A Közép-dunántúli Regionális Központ folytatni kívánja ez irányú tevékenységét, hogy a régióban kibontakozó összefogás eredményeként jobb és élhetőbb környezetet biztosítsunk a pollenallergiában szenvedő embertársaink számára.

Elmondható, hogy kimondottan preferált helyet élvez a közhasznú foglalkoztatás keretében nyújtott foglalkoztatás, hiszen ez mind a munkaadó, mind pedig a munkát vállaló személynek egyaránt kedvező. Hátránya, hogy a továbbfoglalkoztatás igen csekély mértékű, így az álláskereső személy foglalkoztatása/biztosabb megélhetése csak átmenetileg oldódik meg.

A megváltozott munkaképességű személyek foglalkoztatását segíti elő a Munkaerőpiaci Alap rehabilitációs alaprész regionális keretéből finanszírozott munkahelyteremtő beruházás támogatása. 2008. évben a régióba 13 db pályázatot nyújtottak be a munkáltatók. Ebből 9 db pályázat került támogatásra. Összes elkötelezettség 194 672 e Ft volt. A támogatással létrehozott munkahelyeken 58 főnek létesítettünk új munkahelyet, és 55 fő munkahelyének megtartásához adtunk támogatást. A tényleges kifizetés 181 583 e Ft volt. Áthúzódó 2009 évre pedig 13 005 e Ft.

A támogatott pályázatok közül egy volt, mely a „rehabilitációs célú foglalkoztatás megvalósítására” pályázott.

## **16. A ”Lépj egyet előre I.-II.” programok megvalósítása**

Az elmúlt években teljesen megváltoztak az iskolarendszerű képzésbe a beiskolázási arányok: a szakiskolai képzésekben felére esett vissza a beiskolázás. Közben olyan tendenciák alakultak ki, hogy a szakképzettséggel nem rendelkezők könnyen kiszorultak a munkaerőpiacról, a munkáltatók viszont nem találnak igényeiknek megfelelő szakembert. Felnőttképzés keretében is sokan szereznek ismeretet, de többségük a magasabb végzettségük köréből kerül ki, az alacsonyabb végzettségűek közül kevesen akarnak tanulni. Az Európai Unióban szinte minden második felnőtt bekapcsolódik a felnőttképzésbe, nálunk a munkavállalói korban lévők kb. 40 %-a nem rendelkezik szakképesítéssel. Ezek ismeretében került meghirdetésre a „Lépj egyet előre” program, mely 2006. február 01-én indult. Célcsoportként elsősorban az alacsony iskolai végzettségűek képzésbe vonását célozták meg. A munkaügyi központ részéről a keresett szakmák jegyzékét kellett javasolni, valamint a programban tájékoztató szerepet kellett betölteni. A programokra vonatkozó képzési ajánlatokat az FSZH számára küldték meg a képző intézmények, a képzésre jelentkezők jelentkezési adatlapja is a hivatalhoz került elbírálásra. A munkaügyi központ közreműködő tevékenysége az érintettek széleskörű tájékoztatásában nyilvánult meg: különös tekintettel a hiányszakmákra történő figyelemfelhívásra (faliújság, csoportos tájékoztatók, egyéni elbeszélgetések, internet hozzáférés biztosítása).

A munkaügyi központ kirendeltségi munkatársai a következőképpen működtek közre a programokban:

- A Foglalkoztatási és Szociális Hivatal számára segítségnyújtás – hiányszakmák listájának összeállításában közreműködés;
- Képzés iránti érdeklődés felkeltése a program keretein és lehetőségein belül;
- Az érdeklődő ügyfelek tájékoztatása (a nem regisztrált álláskeresőket is) a programba való bekerülés lehetőségeiről, a képzési lista elérhetőségéről (hiányszakmák, kínálati lista, képzők és elérhetőségük);
- A támogatási formákról (ingyenes képzés, alapfokú iskolai végzettség és első szakma megszerzésére irányuló képzés esetén 150. részvett óra után minimálbér fizetése);
- Folyamatos információszerzés elérhetőségéről (internet), adott kirendeltségen ehhez hozzáférési lehetőség – mentorokhoz irányítás;
- Együttműködés a mentorokkal:
  - hátrányos helyzetű, alacsony iskolai végzettségű, elavult szakmával rendelkező, szakma nélküli ügyfelek feltérképezésének segítése,
  - eszközök biztosítása (telefon - nyomtató használata, ügyfelek értesítése - postázás stb.),
  - csoportos tájékoztatókhoz helyszín biztosítása a kirendeltségeken,



- szórólapok, plakátok elhelyezése az ügyféltérben a széleskörű tájékoztatás érdekében;
- A munkaügyi kirendeltségek képzési koordinátorai képzési tanácsadással orientálták az ügyfeleket döntésük meghozatalában, a számukra legmegfelelőbb képzési program kiválasztásában.

A régiókban a mentorok feladata volt a kellő létszámú hallgatók toborzása. A Képzési Főosztály különös figyelmet fordított a mentorokkal való szakmai kapcsolattartásra, a mentori jelentések figyelemmel kísérésére, konzultációs lehetőségek biztosítására.

Az I. programban régióinkból 1.262 fő került képzésbe.

II. ütemben felzárkóztató képzések szervezésére került sor, amiből 5 tanfolyam indult, 125 fő részvételével.

#### **IV. A tartósan betöltetlen munkaerőigények összetételének alakulása**

*A legkeresettebb munkakörök az alábbiak voltak a 2008. esztendőben:* operátor/gyártósori összeszerelő, feldolgozóipari gépkezelő, ápoló, eladó-pénztáros, fémmegmunkáló gépkezelő, kőfaragó, burkoló, tehergépkocsi-vezető, gyártósori összeszerelő, gépbeállító műszerész, gépbeállító lakatos, szakács, vagyonőr, fodrász, szakács, szociális gondozó, ápoló, villanszerelő, műszerész, NC-CNC gépkezelő / szerszámkészítő, adminisztrátor / titkárnő / asszisztens + nyelvismeret , pénzügyi ügyintéző, kereskedelmi üzletkötő, területi képviselő, laboráns.

Hiányszakmák: operátor (az elektronika, üveggyártás, gumigyártás, műanyag-feldolgozás területéről), ápoló, szakorvos, CNC gépkezelő, buszvezető, hegesztő, lakatos, villamossági szerelő, vegyipari gépkezelő, pék, hibaelemző technikus, hitelügyintéző, termelésirányító stb. állásokra mutatkozott tartós hiány.

Összetételét tekintve változásról nem beszélhetünk (operátor, gépkezelő, vegyipari betanított munkák + a hiányszakmák). Az idényjellegű munkák esetében (pl. építőipar) a regisztrációból visszavett dolgozókra bejelentett állások domináltak. Miután a munkáltatók tisztában voltak a regisztráltak alacsony számával (május/június hónapban 4,5 % volt a munkanélküliségi ráta) sok esetben nem jelezték felénk az igényeiket. Ebben az időszakban növeltük a munkáltatói látogatások számát, az önálló munkáltatói kapcsolattartó munkakörben dolgozó kollégák szorosabb kapcsolatot tudtak kialakítani a térség munkáltatóival, ennek hatására jelentősen növekedett az állásbejelentések, s ezen belül a minőségi állásbejelentések száma is. Ilyenek voltak pl. gépészmérnökök, minőségbiztosítási mérnök, sajtoló mérnök, stb. De ezeket a munkaköröket a legtöbb esetben a regisztrált álláskeresők közül nem tudtuk kielégíteni. 2008. második/harmadik negyedében az olyan egyszerű állás, mint a lakatos munkakör, betöltése sem sikerült. Az év utolsó két hónapjában az ismert okok miatt jelentősen mérséklődött a bejelentések száma. Az előző évi munkaerőigényeket megvizsgálva megállapítható, hogy évek óta betöltetlen állásként szerepel nyilvántartásunkban a forgácsoló munkakör. Erre irányuló képzés jelenleg nincs. Jelentős előrelépésként könyvelhető el a nehézgépkezelői tanfolyamaink, melyek a mutatkozó igényekre alapozottan kerültek fel a képzési listára.

*Legjellemzőbb megyei eltérések:*

- Veszprém megyében a szezonális hatás erőteljesebben érvényesül, mint az ország legtöbb megyéjében. Ennek megfelelően a legnagyobb munkaerő-kereslet időről-időre a tavaszi-nyári hónapokban mutatkozik, míg az első és utolsó negyedévben jelentősen visszaesik
- Komárom-Esztergom megyében: a munkaerő-kereslet legnagyobb problémája az, hogy jelentősen eltér a regisztrációban szereplő álláskeresők összetételétől, így azok kielégítése nagy nehézséget jelent, hiába van jelentős számú bejelentett igény. Ez

egyrészt mennyiségi – nincs kellőszámú, több száz többműszakos betanított munkát végezni tudó operátor – másrészt minőségi hiány volt- elektrotechnikus, elektroműszerész munkakörben nincs megfelelő képzett munkaerő.

Foglalkozás/munkakör megnevezése	Betöltetlen álláshelyek száma az adott foglalkozásban (db)
Operátor / gyártósori összeszerelő	2666
Feldolgozóipari gépkezelő	870
Segédmunkás - építőipar	437
NC-CNC gépkezelő / szerszámkészítő	353
egyéb betanított – kereskedelmi, szolgáltatások	220
eladó	144
Egyéb betanított –építőipari stb.	217
könnyű-nehézgépkezelő	130
Technikusok	100
adminisztrátor	95
Betanított varrónő	90
vagyonőr	80
egyszerű szolgáltatási jellegű foglalkozások	80

#### V. A munkaügyi központ főbb rendezvényei/ eseményei

- Január 23-án a Dunaújvárosi Kereskedelmi és Iparkamarával együttműködve a térség munkáltatói, önkormányzatai, civil szervezetei részére **helyi rehabilitációs fórumot szervezünk a foglalkozási rehabilitáció 2008. évi változásairól.**
- 2008. január 29-én „Új utak és kihívások a foglalkozási rehabilitációban” című **regionális rehabilitációs konferenciát szerveztünk** Székesfehérváron. A konferencián részt vettek munkáltatók, civil szervezetek, az ORSZI munkatársai.
- 2008. január végétől február végéig, a régióban valamennyi kirendeltség székhelyén **önkormányzati fórumot szerveztünk** a Közép-dunántúli Regionális Munkaügyi Központ által 2008. évben nyújtott támogatásokról, szolgáltatásokról, közhasznú programról.
- 2008. évben rendszeresen került sor kirendeltségeinken **munkáltatói fórumok szervezésére**, melynek keretében tájékoztattuk a munkáltatókat a támogatási eszközökről, a TÁMOP 1.1.1. és 1.1.2. európai uniós programokról, 2008. április 8-án Tatabányán, április 25-én Tatán, május 27-én Balatonalmádiban, június 25-én Oroszlányban, szeptember 22-én Pápán. Negyedéves rendszerességgel került megrendezésre Enyingen, az immár hagyományossá vált **munkáltatói klubfoglalkozás.**
- Október 14-én Komáromban, november 21-én Tapolcán **Munkáltatói Fórumon** értékeltük a HEFOP program kistérségi végrehajtását.
- Március 25-én került megrendezésre regionális szinten, a **TÁMOP 1.1.2 nyitókonzferencia** a Székesfehérvári Novotel Hotelben.

- 2008. május 26-án a TÁMOP 1.1.2 program kistérségi végrehajtásával kapcsolatosan konferenciát szerveztünk Komáromban.
- 2008. augusztus 14.-én TAMOP 1.1.2 projekt keretében „Mit értünk el és merre tartunk?!” címmel konferenciát szerveztünk Szépalma-pusztán, ahol a kirendeltség-vezetőkkel, illetve külső partnerek, előadók részvételével a program jelenlegi helyzetéről, aktuális feladatairól illetve a munkatanácsadás szolgáltatás vásárlásával kapcsolatos elvi, elméleti és gyakorlati kérdésekről hallgathattunk előadásokat, illetve ezt követően vitafórum keretében mondhatták el a résztvevők véleményüket.
- 2008. évben is szerveztünk az álláskeresők részére **állásbörzét** a kirendeltségek székhelyén. A Balatonfüredi Kirendeltség március 18-án, a Tapolcai Kirendeltség április 17-én, a Balatonalmádi Kirendeltség április 11-én, a Várpalotai Kirendeltség április 29-én, Székesfehérvári KSZK május 20-án, a Tatai Kirendeltség május 27-én, a Tatabányai KSZK szeptember 30-án, a Balatonalmádi Kirendeltség november 10-én szervezett állásbörzét.
- Kiemelt rendezvényünk volt az EURES-T Danubius és a Közép-dunántúli Regionális Munkaügyi Központ szervezésében **szeptember 25-én Komáromban a II. Nemzetközi Határmenti Állásbörze**. A rendezvényen 31 foglalkoztató közel 800 állásajánlattal vett részt. Négy európai ország EURES tanácsadója tartott tájékoztatót, köztük Németország és Írország tanácsadója.
- 2008. április 24.-én a Fejér megyei települési cigány kisebbségi önkormányzatok elnökei bevonásával szakmai megbeszélést tartottunk Székesfehérváron.
- 2008. május 29-én képzési információs nap, **EURES lakossági fórum** volt a Művelődési Házban Tatán.
- A pályakezdők, diákok részére több rendezvényt szerveztünk. 2008. március 17-én a Tatai **végzős diákok részére**, valamint felsőoktatásban tanuló helyi fiatalok és az érdeklő állampolgárok részére a kirendeltség a települési önkormányzattal és a diák önkormányzattal közösen a művelődési házban **tájékoztató fórumot** tartottunk (külföldi munkavállalásról, külföldi tanulásról, munkaerőpiaci információkról, helyi foglalkoztatási lehetőségekről). Szintén ezen a napon délelőtt konferencia keretében az **iskolák igazgatói és pályaválasztásért felelős munkatársai részére** tartottunk **tájékoztatót** a Pálma Rendezvényházban. 2008. június 16-30 közötti időpontban **pályakezdő napokat** hirdetett az **oroszlányi kirendeltség**. Az újonnan regisztrált pályakezdő álláskeresők számára célzott információs szolgáltatások és humánszolgáltatások, csoportfoglalkozások kerültek felajánlásra, szervezésre. A **Dunaújvárosban** megrendezésre kerülő **EFOT-on** július 16. és 20.-a között standdal is kitelepültünk, ahol munkaközvetítést, eures tanácsadást, képzési tanácsadást végeztünk.
- Szeptember 9. újabb FIP átadására került sor Tatán a Művelődési Házban, egyidejűleg együttműködési megállapodást kötöttünk.
- Szintén szeptember 25-én Székesfehérváron „Munkavállalás az Unióban” címmel lakossági fórumot tartottunk a Régió Háza tanácstermében. Hollandia, Ausztria, Németország élet- és munkakörülményeiről hallhattak előadást az érdeklődők.
- Szeptember 30-án Veszprémben, október 14-én Tatabányán és október 28-án Székesfehérváron „Új utak és kihívások a foglalkozási rehabilitációban” című **Munkáltatói Szakmai Napot** tartottunk.
- Október 20-22-én megrendezésre került II. Tatai Országos Foglalkoztatási Konferencia szervezésében aktív szerepet vállalt a regionális munkaügyi központ.
- Október 6-7. Balatongyörökön, a Közép-dunántúli Regionális Munkaügyi Központ szervezésében **szakmai egyeztetést** tartottunk a regionális nyugdíjbiztosítási

igazgatóság, ORSZI és a regionális munkaügyi központ munkatársainak részvételével, **a rehabilitációs járadékkal kapcsolatos feladatokról.**

- Október 7-8 között Komárom városban tartotta **kihelyezett ülését a MAT testülete.** A program keretében gyárlátogatáson is részt vettek a Nokia Komárom Kft üzemében.
- A **Közép-dunántúli Regionális Munkaügyi Tanács** negyedévente rendszeresen **ülésezett.** Januárban Dunaújvárosban, áprilisban Tapolcán, júniusban, szeptemberben és decemberben pedig Székesfehérváron tartotta üléseit.
- Pályaválasztási Kiállítás rendezvénysorozatra került sor a régió öt városában (Dunaújvárosban, Veszprémben, Tatabányán, Pápán és Székesfehérváron), 2008. október 9. és november 15-e között, ahol pályaaorientációs tanácsadással, munkaerőpiaci információkkal segítik a szakmai önismereti programjaikat használó fiatalokat, szülőket a pálya-, szakma- és iskolaválasztásban.
- 2008. december 9-én „**Útközben ...**” címmel **regionális rehabilitációs konferenciát** tartottunk Székesfehérváron, régiós rehabilitációs foglalkoztatók, FSZH és más régiós munkaügyi központok vezetői, valamint a munkaügyi tanács tagjai részvételével.
- 2008. november 18-án **partnertalálkozót szerveztünk a nem állami munkaerő-közvetítő és kölcsönző cégek részére** Székesfehérváron.

### **Pályaválasztási kiállítások**

2008. évben is sor kerülhetett regionális szinten - a Szociális és Munkaügyi Minisztérium támogatásával - pályaválasztási kiállítások megrendezésre. A rendezvénysorozat 2008. október 9.-én Tatabányán kezdődött és Székesfehérváron három napos programsorozattal zárult 2008. november 15-én.

A rendezvényen kiállítóként aktív szerepet vállalt intézmények a kiállítási anyagaikban oktatási-nevelési, illetve tanórán kívüli tevékenységük teljes körű bemutatására törekedtek. A kiállítók az összeállított tablók és színvonalas írásos szóróanyagok és a személyes bemutatás mellett jelentős számban videó filmekben, prezentációk segítségével mutatták be intézményüket és az elsajátítható szakmákat.

A kiállításon résztvevő kiállító intézmények látványos bemutatóeszközökkel, technikai felszerelésekkel (robotok, pneumatikai gépek, kisgépek, szerszámok és hozzájuk tartozó alapanyagok) tették lehetővé a gyakorlati munkafolyamatok kipróbálását. (pl: cukrászati termékek készítése, frizura-készítés, falépítés, tetőfedő munkák, porcelánformázás).

Nagy hangsúlyt fektettünk a hiányszakmák kiemelésére, megismertetésére, ehhez külön figyelemfelkeltő feliratokat helyeztünk el a kiállítók standján. A kiállításhoz kapcsolódóan a diákok számára meghirdetett fotópályázat is a hiányszakmákra vonatkozott.

A kiállításokon 152 oktatási intézmény, 9 munkáltató, 3 kamara, 17 iskolarendszeren kívüli képző és 10 egyéb intézmény képviseltette magát.

A pályaválasztási kiállítások megrendezését nagyon hasznosnak és szükségesnek ítéljük meg, mivel valamennyi pályaválasztás előtt álló fiatal számára egy helyen összevonva mutatjuk be, jelentetjük meg azokat az információkat, amelyek birtokában megtalálhatják a számukra legmegfelelőbb oktatási intézményt, képzési formát.

## VI. A hatósági tevékenység keretében végzett munka értékelése

A beszámolási időszakban a regionális szinten végzett hatósági munka során **kiemelt cél volt a törvényes, jogszerű eljárásokat eredményező ügyintézési gyakorlat fenntartása. Ez a cél az első fokú hatósági eljárások túlnyomó többségében – a kirendeltségi és központi szervezeti egységeknél is - megvalósult**, amit az ellenőrzések megállapításai, illetve a másodfokú eljárások tapasztalatai alapján lehet rögzíteni.

A másodfokú hatósági tevékenységgel kapcsolatosan megállapítható, hogy az ügyfelek a fellebbezésükben leggyakrabban az álláskeresési támogatások, ellátások megállapításának összecszerúságával, folyósításának, megszüntetésének szabályszerűségét, továbbá a nyilvántartásból való törlések jogosságát vitatták. Nagyságrendjét tekintve nem változott a méltányossági ügyek aránya, jellemzően az ügyfelek részére kedvező döntések születtek e témakörben.

2008. évben **2 ügyben volt folyamatban bírósági eljárás** közigazgatási határozataink felülvizsgálata iránt, azonban mindkettő ügy áthúzódott 2009. évre, jelenleg is zajlik.

Elsőfokú szerv	kirendeltségek (összesen)	munkaügyi központ
Elsőfokú döntések száma	335.867	4314
ebből külföldiek m.o-i foglalkoztatásának engedélyezése	2.432	2432
Hatósági szerződés	8523	49
Hatósági szerződés módosítása	385	23
Fellebbezések száma	46	4
ebből saját hatáskörbeni jogorvoslat		
módosító	0	0
visszavonó	3	1

Fellebbezés elbírálására jogosult szerv	regionális munkaügyi központ	Foglalkoztatási és Szociális Hivatal
helybenhagyta	37	3
megváltoztatta	3	0
megsemmisítette	3	0

Bírósági felülvizsgálatok száma	2	0
---------------------------------	---	---

Tipikusan az álláskeresési támogatások, az egyösszegű álláskeresési járadék iránti kérelmet elutasító döntésekkel, illetve az ellátás megállapításával kapcsolatos kirendeltségi határozatok ellen nyújtanak be fellebbezéseket. Ezek jellemzően a folyósítási idő hosszával, annak összegével, illetve egyes esetekben a kereső tevékenység fogalmának megítélésével függnek össze. A 2008. évben a Ket. bevezetését követően első alkalommal éltek az ügyfelek az eljárás megszüntetését elrendelő végzések elleni fellebbezés lehetőségével három esetben.

Több esetben a megkötött hatósági szerződéseket közös megegyezéssel módosításra kerültek.

## VII. A HEF OP 1. 1 intézkedés eredményei

Az uniós támogatású, kezdetben 29,8 milliárd Ft forrású Humán Erőforrás-fejlesztési Operatív Program 1.1 „A munkanélküliség megelőzése és kezelése” c. intézkedés keretében indított megyei tervezésű részprogramok 2004. szeptember 1-től indultak, s az eredetileg tervezett 2007. év végi zárás helyett 2008-ban fejeződtek be, mivel szerződésmódosítással lehetőség nyílt további források (országosan összesen 1, 05 milliárd Ft) felhasználására.

A 3 célcsoport (megvalósult bevonási arányok: 40,9% fiatal álláskereső, 26,9% tartósan munkanélküli, 32,2% tartós munkanélküliséggel veszélyeztetett) elhelyezkedését segítő program megvalósulását **4 indikátor** (egymást tartalmazó számhalmaz) mutatja:

- A programba **bevont összes létszám: 3530 fő**, mely az összes tervezett 2622 főnek a 134,6 %-a. (Csak a 2008 évi szakaszban: tervezve 172 fő, megvalósult 181 fő, azaz a 2008. évi tervezés 105,2%-a.)
- A programot **sikeresen befejezettek létszáma: 3120 fő**, mely az összes tervezett 2099 főnek a 148,6 %-a. (Csak a 2008 évi szakaszban: tervezve 139 fő, megvalósult 167 fő, azaz a 2008. évi tervezés 120,1%-a.)
- A programot sikeresen befejezett személyek közül a pozitív kimenettel befejezők (akik képzettséget, és/vagy munkagyakorlatot szereztek, elhelyezkedtek, vállalkozóvá váltak) létszáma a program zárását követő 180. napon: **2855 fő**, mely az összes tervezett 1050 főnek a 271,9%-a. (Csak a 2008 évi szakaszban: tervezve 70 fő, megvalósult 0 fő, azaz a 2008. évi tervezés 0%-a, mivel a 180. nap még 2008. év végéig nem telt el, az indikátor teljesülése 2009-ben várható.) *E szám még növekszik, a 2004-2008 évi program hatásának tényleges mértéke a 2009. július 1.-i adatgyűjtéssel mutatható ki.*
- A programot sikeresen befejezettek közül azok, akik elhelyezkedtek, vagy vállalkozói tevékenységet folytatnak a program befejezését követő 180. napi állapot szerint: **1795 fő**, mely az összes tervezett 698 főnek a 257,1 %-a. (Csak a 2008 évi szakaszban: tervezve 47 fő, megvalósult 0 fő, azaz a 2008. évi tervezés 0%-a, mivel a 180. nap még 2008. év végéig nem telt el, az indikátor teljesülése 2009-ben várható) *E szám még növekszik, a 2004-2008 évi program hatásának tényleges mértéke a 2009. július 1.-i adatgyűjtéssel mutatható ki.*

A program megvalósítására rendelkezésre álló összes forrás (2004-2008) felhasználásának mértéke: 99 %.

(Csak a 2008 évi szakaszban: tervezve 102.900.000,- Ft, felhasznált 82.456.558,- Ft, azaz a 2008. évi tervezés 80,1%-a.)

A HEFOP 1.1 program támogatásainak, szolgáltatásainak főbb adatai:

Támogatások/szolgáltatások	2004-től 2007. év végéig kumulált országos adatok	2008. évi adatok (érintett létszám)	2008. év végi kumulált adatok
<i>Szándéknyilatkozat</i>	42 564	181	4608
<i>Egyéni akcióterv</i>	38 039	181	3817
<i>Együttműködési megállapodás</i>	35 691	181	3588
<b>Munkaerő-piaci és foglalkoztatási információ nyújtása</b>	15 564	56	949
<b>Pszichológiai tanácsadás</b>	1645	3	387
<b>Munkatanácsadás</b>	13515	112	1 219
<b>Pályaválasztási tanácsadás</b>	2303	0	159
<b>Pályamódosítási tanácsadás</b>	895	2	145
<b>Egyéni álláskereső tanácsadás</b>	4026	62	571
<b>Álláskereső technikák oktatása</b>	5841	15	486
<b>Álláskereső klub</b>	959	0	272
<b>Rehabilitációs tanácsadás</b>	389	1	25
<b>Képesség és motivációs szint felmérése</b>	10135	6	1 068
<b>Személyiség vizsgálat</b>	1351	0	101
<b>Képzési tanácsadás</b>	5066	16	532
<b>Állásbörze</b>	392	6	43
<b>Személyes fejlesztés (mentori segítségnyújtás)</b>	24905	1	2 256
<b>Egyéb szolgáltatás:</b>	11188	2	1 744
<b>Képzésben részesülők száma</b>	22691	20	1 620
<b>Képzés alatti megélhetési támogatásban részesülők száma</b>	20137	60	1 575
<b>A képzéshez kapcsolódó gyermekfelügyelet költségeinek támogatásában részesülők száma</b>	9	0	0
<b>Közei hozzátartozó gondozásával kapcsolatos költségek támogatásában részesülők száma</b>	0	0	0
<b>Képzéshez kapcsolódó utazási költségek támogatásában részesülők száma</b>	9528	24	1 145
<b>Képzéshez kapcsolódó szállásköltség térítés</b>	3	0	0
<b>Képzéshez kapcsolódó étkezési költségtérítés</b>	53	0	0
<b>Munkagyakorlatszerzési támogatásban részesülők száma</b>	17209	230	1 977
<b>Munkagyakorlat szerzés alatti utazási támogatásban részesülők száma</b>	1728	10	215
<b>A vállalkozóvá válás támogatásában részesülők száma</b>	747	0	92

## VIII. A TÁMOP 1.1 intézkedésen belül a TÁMOP 1.1.2. program eredményei

Az ÚMFT Társadalmi Megújulás Operatív Program 1.1 „Komplex program az álláskereső és inaktív emberek foglalkoztatásáért” intézkedésének két alkotórésze az SZMM konzorciumvezetői irányításával 7 régiós programterven keresztül valósul meg. Egyik a TÁMOP 1.1.1 „Megváltozott munkaképességű emberek rehabilitációjának és foglalkoztatásának segítése” program (részleteit lásd később), másik a TÁMOP 1.1.2 „Decentralizált programok a hátrányos helyzetűek foglalkoztatásáért” program.

A TÁMOP 1.1.2 program – melynek célja, hogy a hátrányos helyzetű célcsoportokra, ill. azon belül az egyénekre szabott komplex segítségnyújtással mozdítsa elő a támogatás nélküli munkaerőpiaci integrációt – 2008.01.01-én indult el és 2009. év végéig tart az első (kétéves) szakasza:

A 4 központi + régiókban megválasztott célcsoport a 2008.12.31-ig megvalósult bevonási arányok szerint: 27,1%-a (449 fő) alacsony iskolázottságúak; 40,3%-a (669 fő) pályakezdekők; 21,0%-a (349 fő) 50 éven felüliek; 7,7%-a (127 fő) GYES-ről, GYED-ről, hozzátartozók gondozásából visszatérők; 3,9%-a (65 fő) megváltozott munkaképességűek, régiós célcsoport) elhelyezkedését segítő program megvalósulását 4 indikátor mutatja:

- A programba bevont összes létszám: 1659 fő, mely az összes tervezett 1797 főnek a 92,3% -a.
- A programot sikeresen befejezettek létszáma: 102 fő, mely az összes tervezett 1438 főnek a 7 % -a.
- Képzésbe vontak létszáma 1043 fő, mely az összes tervezett 1014 főnek a 102,8%-a.
- A programot sikeresen befejezettek közül azok, akik elhelyezkedtek, vagy vállalkozói tevékenységet folytatnak a program befejezését követő 180. napi állapot szerint: 2008. végén még nem mérhető indikátor, mivel a lezárt egyéni programok esetében még nem telt el a 180. nap. Az első ilyen indikátor teljesülése 2009. évben várható.

Az országos program forrása 26 041 000 000 Ft. A 2008. december 31-i állapot szerint:

A 2008. évre vállalt pénzügyi elkötelezettség: 757.932.407,- Ft

A 2009. évben felhasználható pénzügyi összeg: 1.701.717.593,-Ft



A TÁMOP 1.1.2 program támogatásainak, szolgáltatásainak főbb adatai:

Támogatások/szolgáltatások	2008 évi adatok (érintett létszám)
<b>TÁMOP 1.1.2 megállapodás</b>	1659
Munkaerő-piaci és foglalkoztatási információ nyújtása	473
Munkatanácsadás	1 097
Pályatanácsadás	171
Álláskereső tanácsadás	241
Rehabilitációs tanácsadás	3
Pszichológiai tanácsadás	3
Mentori segítségnyújtás	1 605
Szolgáltatás alatti keresetpótló juttatás	0
Szolgáltatás utazási költségeihez támogatás	0
Szolgáltatás alatti gyermekfelügyelet támogatása	0
Szolgáltatás alatt hozzátartozó gondozás támogatása	0
Képzési költség támogatása	1 043
Képzés alatti keresetpótló juttatás	1 036
Képzéshez kapcsolódó utazási támogatás	735
Képzéshez kapcsolódó szállásköltség támogatása	0
Képzéshez kapcsolódó étkezési ktsg. támogatása	0
Képzés alatti gyermekfelügyelet támogatása	0
Képzés alatti hozzátartozó gondozás támogatása	0
Foglalkoztatást bővítő támogatás (bértámogatás)	0
Bérköltség támogatás	616
Munkába járás utazási költségeinek támogatása	0
Csoportos személyszállítás támogatása	0
Önfoglalkoztatás támogatása	0
Foglalkozás eü.-i vizsgálat	0
Képzéshez alkalmassági vizsgálat	1 866

## IX. A regionális munkaügyi központ és a regionális képző központ együttműködése

Mivel a képző központ magas színvonalon felszerelt képző hely, ezért 2008. évben képzéseink több, mint felét a regionális képző központtal kötött keret-megállapodás keretében bonyolítottuk le.

A képzések koordinálása, kezdése, lebonyolítása, zárása és monitoringja a két szervezet közötti együttműködés folyamatában valósul meg.

A képzésben résztvevő álláskereső számára biztosított külön keresetpótló juttatás kerete ismételen kevésnek bizonyult, ennek pótlására átcsoportosításra volt szükség a deFa keretből, amely azt eredményezte, hogy a képzések közel egyharmadát csak az utolsó negyedévben lehetett elindítani.

A keret-megállapodás tervezett és ténylegesen megvalósuló mutatói:

	<b>2008-ban indult tanfolyamok száma</b>	<b>Hallgatói létszám</b>
Terv	95	1.797
Tény	114	2.079

A 2008-ban a keret-megállapodás keretében indított képzések 45 %-a OKJ bizonyítványt biztosító képzés volt. Az érettségire épülő képzések aránya 32 % volt. A képzésbe bevontak iskolai végzettségét tekintve az összlétszám 70 %-a a középfokú végzettségűekből került ki. A képzések befejezésekor hallgatói elégedettség mérésére főosztályunk részéről is sor kerül, továbbá a keret megállapodás értelmében a képző központ monitoring tevékenységgel vizsgálja a képzés befejezését követő 3. és 12. hónapban a képzésben részt vettek helyzetét, valamint a képzések munkaerőpiaci hasznosulását.

## **X. A rendszeres szociális segélyben részesülőkkel kapcsolatos főbb adatok**

### **1. A rendszeres szociális segélyben részesülők iskolai végzettség szerinti megoszlása életkor és nem szerinti csoportosításban**

iskolai végzettség	nem	korcsoport			
		25 év alatti	25-44 év	45-49 év	50 év feletti
8. ált. és alacsonyab	férfi	224	933	293	512
	nő	185	975	364	583
szakmunkásképző és szakiskola	férfi	72	449	223	388
	nő	55	373	90	137
szakközépiskola, technikum	férfi	14	75	44	77
	nő	35	92	32	63
gimnázium	férfi	6	24	11	33
	nő	15	68	31	55
főiskola és egyetem	férfi	0	13	16	21
	nő	3	26	14	21
<b>összesen</b>	férfi	316	1 494	587	1 031
	nő	293	1 534	531	859

### **2. Az önkormányzatokkal kötött együttműködési megállapodásokra vonatkozóan jellemzően milyen rendszerességgel nyújtanak tájékoztatást a kirendeltségek az önkormányzatok felé?**

Területi szervezeti egységeink folyamatosan tájékoztatják a területükön elhelyezkedő önkormányzatokat a központi munkaerőpiaci programokról, a kirendeltségekre bejelentett üres álláshelyekről, a foglalkoztatásra irányuló pályázati lehetőségekről, a foglalkoztatási szolgálat által biztosított szolgáltatásokról (különös tekintettel a humán szolgáltatásokra), azok tartalmáról, az aktív eszköz támogatások nyújtotta lehetőségekről (különös tekintettel a közhasznú foglalkoztatásra). Kirendeltségeink rendszeresen szerveznek önkormányzati fórumokat és eseti jelleggel az új munkaerőpiaci programokhoz

illeszkedően tartanak tájékoztató rendezvényeket. Folyamatosan ellátjuk szóróanyagokkal és aktuális tájékoztató kiadványokkal együttműködő partnereinket.

Kirendeltség-vezetőink többsége részt vesz a kistérségi társulás tanácsok ülésein, ahol folyamatosan megtörténik a kétoldalú tájékoztatás.

### **3. Melyek az együttműködési megállapodás főbb tartalmi elemei?**

Az önkormányzatokkal kötött együttműködési megállapodások alapvető tartalmát érintően nem történt változás 2008. évben. A megállapodás fő célja: a tartós vagy átmeneti foglalkoztatás lehetőségének bővítése.

A kirendeltségek vállalt kötelezettségei:

- törekvés az álláskereső elhelyezkedési aránya és hatékonysága növelésének elősegítése,
- a rendszeres szociális segély megállapításához szükséges igazolást az ügyfélnek kiadja,
- a kirendeltség több szolgáltatást biztosít az ügyfél részére (pl. képzés, közvetítés, az ügyfelek különböző programokba irányítása, öninformációs tér, stb.)
- az önkormányzat és intézményei által felajánlott foglalkoztatási lehetőségekre irányuló munkaerőigény bejelentéseket kezeli, segítséget nyújt a munkáltató részére a megfelelő személy kiválasztásában,

Az önkormányzatok vállalt kötelezettségei:

- a térség sajátosságaihoz mérten kiemelt feladatának tekinti a nem foglalkoztatott személyek munkaerőpiaci helyzetének javítására irányuló önkormányzati foglalkoztatás megszervezését,
- foglalkoztatási kötelezettségét közmunka, közcélú munka, AM könyvvel történő foglalkoztatás biztosításával teljesíti,
- az üres álláshelyek betöltése érdekében munkaerőigényt nyújt be.

### **4. Milyen időközönként történik egyeztetés a kirendeltség és az önkormányzat által kötött megállapodásokban foglaltak teljesítéséről, az együttműködési tapasztalatok és a felmerülő gyakorlati problémák megbeszélésében?**

A megállapodásban foglaltakat a felek évente felülvizsgálják és szükség esetén közös megegyezéssel módosítják. A felülvizsgálat határnapja minden év december 31. Évente legalább egyszer önkormányzati fórumot tartanak, itt is lehetőség van a tapasztalatcserére, emellett pedig – szükség szerint – eseti megbeszélésekre is sor kerül. Az illetékes ügyintézők szintjén pedig folyamatos, napi kapcsolatot követel meg az ügyintézési eljárás menete.

### **5. A rendszeres szociális segélyben részesülő közcélú munkavégzésben foglalkoztatottak főbb adatai**

A rendszeres szociális segélyben részesülőket közcélú munkavégzésben leggyakrabban segédmunkás munkakörben foglalkoztatják. Leggyakoribb tevékenységeik: a közterületek karbantartása, önkormányzati intézmények karbantartása, erdőgazdálkodás, kommunális munkák, talajvíz elvezetés. Az érintett réteg számos olyan mentális és egészségügyi problémával küzd, melyek a munkapiaci esélyeiket minimálisra csökkentik. Jelentős számban alkalmatlanok a rendszeres munkavégzésre, a munkaadó pedig nem rendelkezik hatékony motivációs eszközzel. Emiatt foglalkoztatják az önkormányzatok a rendszeres szociális segélyben részesülőket a fent említett munkakörökben, függetlenül attól, hogy a

szakképzettségük más munkakörök betöltését is lehetővé tenné. 1392 fő státusza került szüneteltetésre közcélú munkavégzés miatt.

## 6. A rendszeres szociális segélyben részesülőkkel kapcsolatos együttműködési megállapodások összesített elemzése

Pest								0
Közép-magyarország	0	0	0	0	0	0	0	0
Bács-Kiskun								0
Békés								0
Csongrád								0
Dél-alföld	0	0	0	0	0	0	0	0
Jász-Nagykun-Szolnok								0
Hajdú-Bihar								0
Szabolcs-Szatmár-Bereg								0
Észak-alföld	0	0	0	0	0	0	0	0
Borsod-Abaúj-Zemplén								0
Heves								0
Nógrád								0
Észak-magyarország	0	0	0	0	0	0	0	0
Baranya								0
Somogy								0
Tolna								0
Dél-dunántúl	0	0	0	0	0	0	0	0
Fejér	108	108	0	0	0	0	2	2
Komárom-Esztergom	76	0	0	76	24	1	46	71
Veszprém	217	0	217	0	4	0	3	7
Közép-dunántúl	401	108	217	76	28	1	51	80
Vas								0
Zala								0
Győr-Moson-Sopron								0
Nyugat-dunántúl	0	0	0	0	0	0	0	0
Országos összesen:	401	108	217	76	28	1	51	80

A kirendeltségek ezen megállapodások alapján, minden esetben munkaerőpiaci szolgáltatásokkal, foglalkoztatáspolitikai eszközökkel, humán szolgáltatásokkal támogatják az érintett réteg beilleszkedését. Ezen túlmenően folyamatosan tájékoztatást nyújtanak a képzésekről, programokról, álláslehetőségekről, mind az önkormányzatok, mind pedig a beilleszkedést segítő programban résztvevő civil szervezetek számára. A közvetítések során folyamatosan egyeztetnek az érintett szervekkel. A beilleszkedést segítő programot a rendszeres szociális segélyben részesülő egyéni élethelyzetéhez igazodóan, aktuális információk szolgáltatása mellett, a kijelölt szerv – leggyakrabban a Családsegítő Szolgálat – által kötött együttműködési megállapodás alapján, javasolják az álláskeresőnek.

## XI. A megváltozott munkaképességű munkavállalókkal kapcsolatos főbb adatok

### 1. A megváltozott munkaképességű munkavállalók foglalkoztatásához költségvetési irányzatból nyújtott támogatások regionális értékelése

Régióinkban az előző évhez képest kisebb növekedést mutat a rehabilitációs bértámogatásra benyújtott új igények száma.

A bértámogatásban részesülő munkáltatók jelentős többsége alap típusú akkreditációs tanúsítvánnyal rendelkezik, kevesebb számban van kiemelt, illetve rehabilitációs tanúsítvány. A munkáltatók általában több telephellyel is rendelkeznek, ezért a régió belül egy-egy munkáltató több kirendeltséggel is kapcsolatban van. Az utóbbi időben jellemzőbbé vált a

megváltozott munkaképességű munkavállalók alkalmazása az utóbbi időben a kis- és középvállalkozásokban vált jellemzőbbé, főként mert a jogszabály változás alapján a 40-49% közötti egészségkárosodással rendelkező megváltozott munkaképességű munkavállalók után is részesülhet a munkáltató bértámogatásban.

Általánosságban elmondható, hogy a munkáltatók részéről folyamatos az igény az ilyen és ehhez hasonló támogatásokra, mivel az ilyen körben foglalkoztatott emberek munkaerőpiaci helyzete rendkívül hátrányos. A tavaly bekövetkezett gazdasági és pénzügyi válság, valamint a 2009. évi új szabályozás is erősen érezhető volt az év utolsó felében.

Nagy számban nyújtottak be a munkáltatók módosítási kérelmeket a 2009. évi új szabályozás hátrányos körülményeinek elkerülése érdekében, s így a kedvezőbb 2008. évi szabályoknak megfelelően kerültek megkötésre a támogatási szerződések.

A gazdasági válság hatására a munkáltatók egy része a dolgozók munkaidejének csökkentésére kényszerült, hogy elkerüljék a létszámleépítéseket és biztosítsák rentábilis működésüket, továbbá van olyan munkáltató is, akinél a vállalt foglalkoztatotti létszám került veszélybe a megrendelések hiánya és a kapacitás kihasználtság csökkenés miatt.

Jelentős problémákat okozott a régiókban, hogy a támogatások elszámolásánál az orvos szakértői véleményen szereplő várható felülvizsgálati időpontok, és a felülvizsgálat tényleges időpontjai nem estek egybe, s a támogatás folyósítsa megszakadt.

**Sajnos a folyamatos jogszabályi változások miatt jelentős többletmunka hárul a kirendeltségi ügyintézőkre,** s a munkáltatók is naponta kérik segítségünket az őket érintő jogszabályok értelmezésében, de minden változáshoz alkalmazkodunk s segítünk a munkáltatók problémáira is megtalálni a megfelelő megoldást is.

Összességében a rendszer bonyolultsága, az új jogszabályváltozások és az informatikai támogatottság jelenlegi hiánya ellenére jó kapcsolatot sikerült kialakítanunk a régiókban támogatott munkáltatókkal.

**A megváltozott munkaképességű munkavállalók foglalkoztatásához nyújtható költségvetési támogatásban részesült/akkreditált foglalkoztatók**

Foglalkoztatóra vonatkozó adatok		Foglalkoztatók telephelyeire vonatkozó adatok			
Foglalkoztató szerint	száma (db)	száma (db)	ebből nem akkreditált	ebből akkreditált	ebből kiemelt tanúsítvány
Mikrovállalkozás	13	13	1	13	
Kisvállalkozás	15	22		19	2
Középvállalkozás	17	17		15	12
Egyéni vállalkozó	4	4		4	
Nonprofit szervezetek	13	15		14	2
Egyéb	23	49	2	36	30
<b>Összesen</b>	<b>73</b>	<b>120</b>	<b>3</b>	<b>101</b>	<b>46</b>

## 2. A megváltozott munkaképességű álláskereső iskolai végzettség szerinti megoszlása életkor és nem szerinti csoportosításban

iskolai végzettség	korcsoport							
	25 év alatti		26-50 éves		50 év feletti		Összesen	
	Férfi	Nő	Férfi	Nő	Férfi	Nő	Férfi	Nő
8. ált. és alacsonyabb	10	8	178	252	162	280	350	540
szakmunkásképző és szakiskola	6	4	183	132	172	113	361	249
szakközépiskola, technikum	2	3	38	43	48	55	88	101
gimnázium	1	3	21	40	14	46	36	89
főiskola és egyetem	0	0	5	7	11	14	16	21
összesen	19	18	425	474	407	508	851	1 000

## 3. A megváltozott munkaképességű munkavállalók foglalkoztatása az akkreditált munkáltatóknál<sup>1</sup> a tanúsítvány típusa szerint

A tanúsítvány típusa	Létszám	Bértámogatás összege (eFt)
alap	332	94.769.245
rehabilitációs	378	
kiemelt	1 990	
feltételes	0	

## 4. A megváltozott munkaképességűek bértámogatásával kapcsolatos főbb adatok

vállalkozás típusa szerint	száma (db)	száma (db)	ebből nem akkreditált	ebből akkreditált	ebből kiemelt tanúsítvány	(fő)	(ezer Ft)	(fő)	munkavállaló (fő)	munkavállaló (fő)	(fő)	(ezer Ft)	(fő)	(ezer Ft)
Mikrovállalkozás	17	22		3		1	431	5	3	2		1 091	2	363
Kisvállalkozás	13	20		8		4	8.257	180	55	50	66	72.196	7	2.771
Középvállalkozás	14	21		13	8	10	1.651	746	249	252	248	31048.841	34	14.568
Egyéni vállalkozó	2	2		2		2	349	2		2		1 216		
Nonprofit szervezet	5	3		4	1			63	10	22	31	25806.189	20	873.308
Egyéb	27	41	8	19	15	175	13545.541	979	343	353	264	14057.421	17	2110.152
Összesen:	78	109	8	49	24	192	13556.229	1 975	660	681	609	70985.738	80	3001.162

5. Az MPA rehabilitációs alaprésze decentralizált keretének terhére befogadó munkahely kialakításában támogatott szervezetek adatai

szervezet: db																
Összes támogatott szervezetre vonatkozó adatok																
Közgazdasági besorolás	Befogadó munkahely kialakításának támogatása					Rehabilitációs célú foglalkoztatás támogatása					Összes támogatott szervezet					Első ízben támogatott szervezet
	munkahelyteremtő támogatás a 6/96 MuM rendelet 19§ (1) a)-d) szakasz alapján, munkahely létesítés, létesítmény átalakítás, akadálymentesítés, berendezés beszerzés, átalakítás, munkahely és munkaeszköz korszerűsítés					munkahelyteremtő támogatás a 6/96 MuM rendelet 19§ (1) e) szakasz alapján, munkahely létesítés, korszerűsítésre és fejlesztésre, építésre, szerelésre, bővítésre, átalakításra, munkaeszköz beszerzésre					munkahelyteremtő támogatás a 6/96 MuM rendelet 19§ (1) a)-e) szakasz alapján					
	a)	b)	c)	d)	összesen	a)	b)	c)	d)	összesen	a)	b)	c)	d)	összesen	
<b>I. Államháztartáson belüli szervek összesen:</b>	0	0	0	0	0	0	0	0	0	0	0	0	0	0	0	0
ebből:																
a, Központi költségvetési szerv összesen	0	0	0	0	0	0	0	0	0	0	0	0	0	0	0	0
ezen belül:																
aa, Egészségügyi, szociális intézmény	0	0	0	0	0	0	0	0	0	0	0	0	0	0	0	0
b, Önkormányzati szerv összesen	0	0	0	0	0	0	0	0	0	0	0	0	0	0	0	0
ezen belül:																
b1, Szociális foglalkoztató	0	0	0	0	0	0	0	0	0	0	0	0	0	0	0	0
b2, Egészségügyi, szociális intézmény	0	0	0	0	0	0	0	0	0	0	0	0	0	0	0	0
<b>II. Vállalkozások összesen:</b>	2	0	1	3	6	0	0	0	0	0	2	0	1	3	6	2
ebből:																
a, 20 fő feletti létszámot foglalkoztatók	0	0	1	3	4	0	0	0	0	0	0	0	1	3	4	0
ezen belül:																
aa, Védett szervezetek	0	0	1	1	2	0	0	0	0	0	0	0	1	1	2	0
b, 10-19 fő létszámot foglalkoztatók	1	0	0	0	1	0	0	0	0	0	1	0	0	0	1	1
c, 1-9 fő létszámot foglalkoztatók	1	0	0	0	1	0	0	0	0	0	1	0	0	0	1	1
d, Egyéni vállalkozók	0	0	0	0	0	0	0	0	0	0	0	0	0	0	0	0
<b>III. Nonprofit szervezetek</b>	2	0	0		2	1	0	0	0	1	3	0	0	0	3	2
<b>Mindösszesen (I.+ II.+ III.) :</b>	4	0	1	3	8	1	0	0	0	1	5	0	1	3	9	4

## 6. Az MPA rehabilitációs alaprésze decentralizált keretének terhére befogadó munkahely összes támogatott létszámára vonatkozó adatok

Összes támogatott létszámra vonatkozó adatok																		
Közgazdasági besorolás	Befogadó munkahely kialakításának támogatása					Rehabilitációs célú foglalkoztatás támogatása					Összes támogatott létszám					összes új támogatott munkahely	Első ízben támogatott létszám	
	munkahelyteremtő támogatás a 6/96 MuM rendelet 19§ (1) a)-d) szakasz alapján (a) munkahely létesítés; b) létesítmény átalakítás, akadálymentesítés; c) berendezés beszerzés, átalakítás; d) munkahely és munkaeszköz korszerűsítés;)					munkahelyteremtő támogatás a 6/96 MuM rendelet 19§ (1) e) szakasz alapján (a) munkahely létesítés; b) létesítmény átalakítás, akadálymentesítés; c) berendezés beszerzés, átalakítás; d) munkahely és munkaeszköz korszerűsítés;)					munkahelyteremtő támogatás a 6/96 MuM rendelet 19§ (1) a)-e) szakasz alapján (a) munkahely létesítés; b) létesítmény átalakítás, akadálymentesítés; c) berendezés beszerzés, átalakítás; d) munkahely és munkaeszköz korszerűsítés;)							
	a)	b)	c)	d)	összesen	a)	b)	c)	d)	összesen	a)	b)	c)	d)	összesen			
<b>I. Allamháztartáson belüli szervek összesen:</b>	0	0	0	0	0	0	0	0	0	0	0	0	0	0	0	0	0	
ebből:																		
a, Központi költségvetési szerv összesen	0	0	0	0	0	0	0	0	0	0	0	0	0	0	0	0	0	
ezen belül:																		
aa, Egészségügyi, szociális intézmény	0	0	0	0	0	0	0	0	0	0	0	0	0	0	0	0	0	
b, Önkormányzati szerv összesen	0	0	0	0	0	0	0	0	0	0	0	0	0	0	0	0	0	
ezen belül:																		
b1, Szociális foglalkoztató	0	0	0	0	0	0	0	0	0	0	0	0	0	0	0	0	0	
b2, Egészségügyi, szociális intézmény	0	0	0	0	0	0	0	0	0	0	0	0	0	0	0	0	0	
<b>II. Vállalkozások összesen:</b>	23	0	21	29	73	0	0	0	0	0	23	0	21	29	73	23	23	
ebből:																		
a, 20 fő feletti létszámot foglalkoztatók	0	0	21	29	50	0	0	0	0	0	0	0	21	29	50	0	0	
ezen belül:																		
aa, Védett szervezetek	0	0	21	12	33	0	0	0	0	0	0	0	21	12	33	0	0	
b, 10-19 fő létszámot foglalkoztatók	16	0	0	0	16	0	0	0	0	0	16	0	0	0	16	16	16	
c, 1-9 fő létszámot foglalkoztatók	7	0	0	0	7	0	0	0	0	0	7	0	0	0	7	7	7	
d, Egyéni vállalkozók	0	0	0	0	0	0	0	0	0	0	0	0	0	0	0	0	0	
<b>III. Nonprofit szervezetek</b>	14	0	5	0	19	21	0	0	0	21	35	0	5	0	40	35	19	
<b>Mindösszesen (I.+ II.+ III.) :</b>	37	0	26	29	92	21	0	0	0	21	58	0	26	29	113	58	42	



## 7. Az MPA rehabilitációs alaprésze decentralizált keretének terhére befogadó munkahely összes támogatott összegre vonatkozó adatok

Összes támogatott összegre vonatkozó adatok																				
Közigazgatási besorolás	Befogadó munkahely kialakításának támogatása					Rehabilitációs célú foglalkoztatás támogatása					Összes pályázott összeg					összes új támogatott összeg	első ízben támogatott összeg	vissza nem térítendő támogatásra támogatott összeg	vissza térítendő támogatásra támogatott összeg	támogatási arány %
	munkahelyteremtő támogatás a 6/96 MuM rendelet 19§ (1) a)-d) szakasz alapján (a) munkahely létesítés; b) létesítmény átalakítás, akadálymentesítés; c) berendezés beszerzés, átalakítás; d) munkahely és munkaeszköz korszerűsítés;)					munkahelyteremtő támogatás a 6/96 MuM rendelet 19§ (1) e) szakasz alapján (a) munkahely létesítés; b) létesítmény átalakítás, akadálymentesítés; c) berendezés beszerzés, átalakítás; d) munkahely és munkaeszköz korszerűsítés;)					munkahelyteremtő támogatás a 6/96 MuM rendelet 19§ (1) a)-e) szakasz alapján (a) munkahely létesítés; b) létesítmény átalakítás, akadálymentesítés; c) berendezés beszerzés, átalakítás; d) munkahely és munkaeszköz korszerűsítés;)									
	a)	b)	c)	d)	összesen	a)	b)	c)	d)	összesen	a)	b)	c)	d)	összesen					
<b>I. Államháztartáson belüli szervek összesen:</b>	0,0	0,0	0,0	0,0	0,0	0,0	0,0	0,0	0,0	0,0	0,0	0,0	0,0	0,0	0,0	0,0	0,0	0,0	0,0	0,0
ebből:																				
a. Központi költségvetési szerv összesen	0,0	0,0	0,0	0,0	0,0	0,0	0,0	0,0	0,0	0,0	0,0	0,0	0,0	0,0	0,0	0,0	0,0	0,0	0,0	0,0
ezen belül:																				
aa. Egészségügyi, szociális intézmény	0,0	0,0	0,0	0,0	0,0	0,0	0,0	0,0	0,0	0,0	0,0	0,0	0,0	0,0	0,0	0,0	0,0	0,0	0,0	0,0
b. Önkormányzati szerv összesen	0,0	0,0	0,0	0,0	0,0	0,0	0,0	0,0	0,0	0,0	0,0	0,0	0,0	0,0	0,0	0,0	0,0	0,0	0,0	0,0
ezen belül:																				
b1. Szociális foglalkoztató	0,0	0,0	0,0	0,0	0,0	0,0	0,0	0,0	0,0	0,0	0,0	0,0	0,0	0,0	0,0	0,0	0,0	0,0	0,0	0,0
b2. Egészségügyi, szociális intézmény	0,0	0,0	0,0	0,0	0,0	0,0	0,0	0,0	0,0	0,0	0,0	0,0	0,0	0,0	0,0	0,0	0,0	0,0	0,0	0,0
<b>II. Vállalkozások összesen:</b>	47 812,0	0,0	31 500,0	43 200,0	122 512,0	0,0	0,0	0,0	0,0	0,0	47 812,0	0,0	31 500,0	43 200,0	122 512,0	47 812,0	47 812,0	122 512,0	0,0	0,0
ebből:																				
a. 20 fő feletti létszámot foglalkoztatók	0,0	0,0	31 500,0	43 200,0	74 700,0	0,0	0,0	0,0	0,0	0,0	0,0	0,0	31 500,0	43 200,0	74 700,0	0,0	0,0	74 700,0	0,0	0,0
ezen belül:																				
aa. Védett szervezetek	0,0	0,0	31 500,0	18 000,0	49 500,0	0,0	0,0	0,0	0,0	0,0	0,0	0,0	31 500,0	18 000,0	49 500,0	0,0	0,0	49 500,0	0,0	0,0
b. 10-19 fő létszámot foglalkoztatók	32 500,0	0,0	0,0	0,0	32 500,0	0,0	0,0	0,0	0,0	0,0	32 500,0	0,0	0,0	0,0	32 500,0	32 500,0	32 500,0	32 500,0	0,0	0,0
c. 1-9 fő létszámot foglalkoztatók	15 312,0	0,0	0,0	0,0	15 312,0	0,0	0,0	0,0	0,0	0,0	15 312,0	0,0	0,0	0,0	15 312,0	15 312,0	15 312,0	15 312,0	0,0	0,0
d. Egyéni vállalkozók	0,0	0,0	0,0	0,0	0,0	0,0	0,0	0,0	0,0	0,0	0,0	0,0	0,0	0,0	0,0	0,0	0,0	0,0	0,0	0,0
<b>III. Nonprofit szervezetek</b>	27 200,0	0,0	0,0	0,0	27 200,0	44 960,0	0,0	0,0	0,0	44 960,0	72 160,0	0,0	0,0	0,0	72 160,0	72 160,0	27 200,0	72 160,0	0,0	0,0
<b>Mindösszesen (I.+ II.+ III.):</b>	75 012,0	0,0	31 500,0	43 200,0	149 712,0	44 960,0	0,0	0,0	0,0	44 960,0	119 972,0	0,0	31 500,0	43 200,0	194 672,0	119 972,0	75 012,0	194 672,0	0,0	0,0

## XII. A rehabilitációs járadékban részesülőkkel kapcsolatos főbb adatok

### 1. Rehabilitációs járadékban részesülők számának alakulása:

	Június	Július	Augusztus	Szeptember	Október	November	December	Összesen
Kirendeltségen jelentkezők száma	2	11	4	19	32	57	40	165
Megkötött megállapodások száma	0	2	3	11	12	48	35	111
Mentorált személyek száma	0	0	0	0	0	15	51	66
Foglalkoztatóval kötött megállapodások száma	0	0	1	1	2	3	1	8

A rehabilitációs járadékról szóló 2007. évi LXXXIV. törvény bevezetését követően közel fél év telt el, mire az első járadékban részesülők megjelentek kirendeltségeinken. 2008. tavaszán kezdték meg a komplex bizottságok a munkájukat, addig ugyanis még a 2007-ben beadott igényeket bíralták el az ORSZI-nál. Az ORSZI komplex szakvéleménye alapján, a Nyugdíjbiztosító rehabilitációs járadékot megállapító határozatával rendelkező járadékban részesülők június hónapban jelentkeztek először a kirendeltségeken. Ez a régióban működő 24 kirendeltség közül kettőt érintet 1-1 fő létszámmal.

Július hónapban számuk 11 fővel növekedett és két rehabilitációs megállapodás megkötésére is sor került.

Augusztusban 4 fővel emelkedett a kirendeltséget együttműködési szándékkal megkeresők száma.

2008. szeptemberétől kezdtek nagyobb számban beáramlani a munkaügyi szervezetbe a járadékban részesülők, a szeptember havi megjelenés 19 főre növekedett. Majd ez folyamatosan emelkedett az év végéig.

2008. december 31-én a megjelent 165 fő közül már 111 fő rendelkezett rehabilitációs tervvel és megállapodással.

Régióinkban a mentori szolgáltatást december 1-től tudtuk nyújtani. Így már novemberben, a rehabilitációs járadékban részesülők közül 15 főnek segítő személy szolgáltatása is bekerülhetett a rehabilitációs terv elemei közé. Decemberben már 66 fő részesülhetett a mentori szolgáltatásban.

A foglalkoztatóval kötött megállapodások augusztusban kötött a kirendeltség először. Ez a szám az év végére, 8-ra emelkedett. Ennél többen vannak foglalkoztatva, de együttműködési megállapodás megkötését nem vállalta a munkáltató.

Régióinkban a rehabilitációs járadékosok száma Komárom-Esztergom megyében a legmagasabb, míg Veszprém megye és Fejér megyében kevesebb a járadékban részesülők száma.

## 2. Rehabilitációs járadékban részesülők iskolai végzettség szerinti megoszlása életkor és nem szerinti bontásban (2008. december 31-ei adat):

Iskolai végzettség	Korcsoport													
	18 éves korig		19-24 év		25-30 év		31-40 év		41-50 év		51-62 év		63 éves kortól	
	Férfi	Nő	Férfi	Nő	Férfi	Nő	Férfi	Nő	Férfi	Nő	Férfi	Nő	Férfi	Nő
8. ált. és alacsonyabb			1				5	4	3	22	1	11		
Szszkmunkásképző és szakiskola		1					4	7	29	18	8	1		
Szakközépiskola, technikum			1		1		1	3	8	12	1	5		
Gimnázium						3	1		2	4		1		
Főiskola és egyetem							3	2		1		1		
Összesen	0	1	2	0	1	3	14	16	42	57	10	19	0	0

2008. december 31-ig, a Közép-dunántúli Regionális Munkaügyi Központ illetékességi területén eljáró kirendeltségeken 165 fő rehabilitációs járadékban részesülő jelent meg. Az együttműködők 58 %-a nő és 42%-a férfi. Életkori megoszlás szerint a járadékban részesülők 97 %-a 31 és 62 év közötti. Az összlétszám több mint fele -60%- a 41-50 év közöttiek közül tevődik ki. A 30 év alatti fiatalok aránya minimálisnak módható, mindösszesen 4%. Legtöbben, a 165 főből 68 fő, szszkmunkásképző/szakiskolai végzettséggel rendelkeznek. 19 % szakközépiskolát/technikumot, 6% pedig gimnáziumot végzett. Főiskolai/egyetemi végzettségűek aránya csupán 4%-ra tehető. Magas azoknak a száma, 28%, akik csupán 8. általános iskolai ismeretekkel vagy még ezzel sem rendelkeznek. Az alacsony képzettséggel rendelkezők aránya nagyon nagy mértékű a 41-50 év közötti nők körében. Régióinkban, a rehabilitációs járadékban részesülők nagy része 41 és 50 év közötti és 8. általános vagy alacsonyabb illetve szszkmunkásképző/szakiskolai végzettséggel rendelkeznek.

### 3. Szervezetek (ORSZI-ONYF-RMK) közötti együttműködés tapasztalatai a rehabilitációs járadék kapcsán

2008. évben több fórumon és szinten is történtek helyi szintű egyeztetések a régióban közreműködő szervezetek között. Több megbeszélés zajlott le az érintett szervezetek vezetőinek részvételével. Két napos szakmai fórumot az ORSZI vezetői és orvos szakértői, a nyugdíjbiztosító vezetői és a munkaügyi központ vezetői és foglalkoztatási szakértői közreműködésével. A Regionális Nyugdíjbiztosítási Igazgatósággal az együttműködést korrektnek és egymás munkáját kölcsönösen segítőknek ítéljük meg.

Az ORSZI Regionális Igazgatóságánál tapasztaltunk és tapasztalunk munkánkat gátló és nehezítő körülményeket.

Többek között ide sorolnánk a következő eseteket:

A szakértők munkakörülményei a kezdetek óta sem biztosítottak megfelelően. A háromoldalú megállapodás alapján ez az ORSZI feladatköréhez tartozna. A foglalkoztatási szakértőknek nem erre a célra megfelelő helyiségben és eszközökkel, vagy akár eszközök hiányában kell ellátniuk munkájukat. A helyiségben nem oldható meg a négy szemközti beszélgetés az ügyféllel, mely mind etikailag mind szakmailag erősen kifogásolható.

A foglalkoztatási szakértők munkájuk során újabb és újabb bizonytalanságokkal szembesültek a tekintetben, hogy kikről kell foglalkoztathatósági szakvéleményt készíteniük.

Fontos lenne a közös szakmai munka segítése szempontjából, hogy az ORSZI által kiadott, szakértői munkát befolyásoló eljárásrend módosításairól, kiegészítéseiről tudomásunk legyen. Ezen utasítások Rehabilitációs Főosztály általi véleményezése segítséget jelentene a mindennapi munka során, abból a szemszögből, hogy az ORSZI ilyen irányú rendelkezései mennyire kötelező érvényűek a foglalkoztatási szakértőkre nézve.

2008-as év nagy részében a komplex bizottsággal kapcsolatban az is jelentős problémát jelentett, hogy a bizottságok csak névleg léteztek. Szabályszerű bizottsági munka egy kirendeltségen sem folyt.

A bizottságok és a kiadott szakvélemények komplexitását kérdőjelezi meg azon tény is, hogy a szociális szakértő nem találkozik az igénylővel, szociális szakvélemények nem születnek, szociális szükségletek egyáltalán nincsenek meghatározva a komplex szakvéleményekben.

A komplex bizottságok munkája és döntései több szempontból is hatással vannak a munkaügyi szervezetre. Amennyiben a helyzet továbbra sem változik és a bizottságok nem veszik figyelembe a foglalkoztatási szakértők véleményét a rehabilitálhatóság megállapításánál, akkor még több olyan ügyel fogjuk szembetalálni magunkat, ahol a foglalkoztatási szakértő nem javasolta a rehabilitációs járadék megállapítását, ennek ellenére mégis megállapításra került. Ilyen esetben az ORSZI nem jelöli meg a jogszabályban meghatározott, rehabilitáció irányát és szükségleteit, így a kirendeltségi ügyintézők számára nem állnak rendelkezésre a rehabilitáció megkezdéséhez elengedhetetlen információk. A munkaerőpiaci helyzet teljes figyelmen kívül hagyása számos „sikertelen” rehabilitációs folyamatot fog eredményezni és jelentős negatív befolyással lesz a TÁMOP 1.1.1. projekt eredményeire is.

#### 4. A jelenlegi és a 2009. évi komplex rehabilitációval kapcsolatos feladatok elvégzése, mennyiben megoldott, illetve megoldható a rendelkezésre álló humánerőforrás kapacitással:

A komplex rehabilitációval kapcsolatos feladatok régiós megvalósítása a Szakmai Koordinációs Főosztályhoz tartozik. 2008. január 1-től régiókban 4 fős rehabilitációs csoport kezdte meg a működését. Feladataik közé tartozik a Költségvetési Osztállyal közreműködve a megváltozott munkaképességű munkavállaló foglalkoztatásához nyújtható költségvetési bértámogatás kirendeltségi munkához történő segítségnyújtás, kapcsolattartás társszervekkel, rendezvények, konferenciák, rehabilitációs fórumok szervezése, lebonyolítása és minden rehabilitációs tevékenységgel kapcsolatos egyéb szakmai tevékenységek elvégzése is. Ezen csoportunk három tagja foglalkoztatási szakértőként is közreműködik az ORSZI komplex bizottságaiban (másodfokon illetve első fokon szükség szerint helyettesítenek).

Régiókban 24 kirendeltség működik. Minden kirendeltségen 1 fő rehabilitációs ügyintéző (osztott munkakörben) és a régió illetékességi területén 13 fő TÁMOP 1.1.1 megvalósító működik közre a komplex rehabilitációs eljárás megvalósításában.

2008. januárjától a Közép-dunántúli Regionális Munkaügyi Központ alkalmazotti létszáma 7 fő foglalkoztatási szakértői létszámmal bővült. 3 fő foglalkoztatási szakértő a Kirendeltség és Szolgáltató Központokban (Székesfehérvár, Veszprém, Tatabánya) kaptak helyet, míg 4 fő foglalkoztatási rehabilitációs szakreferens a régióközpontban működő Szakmai Koordinációs Főosztályhoz lett delegálva. Az új minősítési rendszer működtetéséhez szükséges feltételek megteremtéseként a Közép-dunántúli Regionális Munkaügyi Központban 2008. december 31-ig, összesen 11 fő foglalkoztatási szakértő került kijelölésre a komplex bizottságokban történő szakértői munka elvégzésére.

Szakértőink a komplex bizottságokban végzett munkájuk során olyan alapigénylőkkel találkoztak elsősorban, akik számára az orvos-szakértők 40-79% közötti össz-szervezeti egészségkárosodást állapított meg. Emellett még soros felülvizsgálaton résztvevő ellátottakkal is konzultáltak, akik, jogszabály által biztosított lehetőségükkel élve saját maguk kérték a rehabilitációs járadékos ellátásba történő bevonásukat, vagy az orvos szakértő által a soros felülvizsgálat során, az újonnan megállapított egészségkárosodás mértéke megemelésre, vagy lecsökkentésre került. A szakértők leterheltsége igen nagyfokú. Általánosságban elmondható, hogy 9 órától 14-15 óráig az ORSZI-ban vannak.

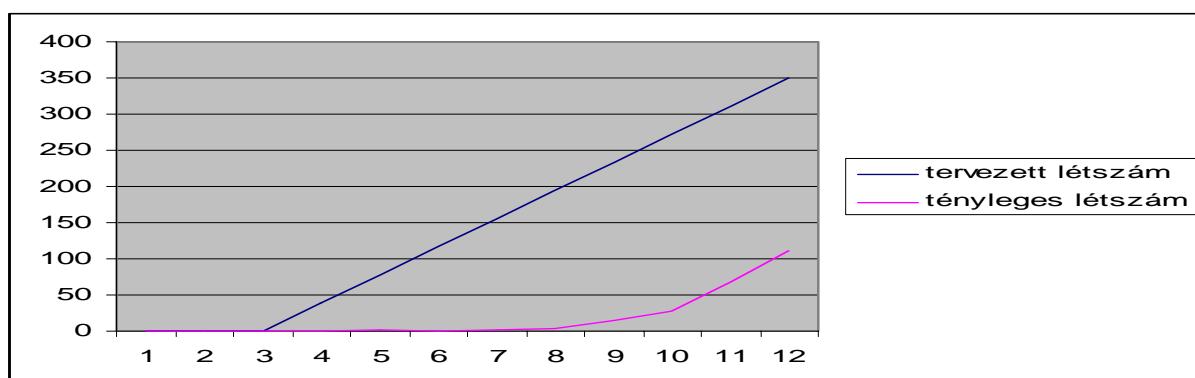
2009. évben ezen esetszámok drasztikus emelkedése várható, az ehhez rendelkezésre álló kapacitást felül kell vizsgálni és minden bizonnyal emelni kell a foglalkoztatási szakértők számát.

#### 5. TÁMOP 1.1.1 program és a rehabilitációs járadékban részesülő személyek kezelése

Régió	Bevonni tervezett létszám (fő)	Projektbe eddig bevontak száma (fő)	Projektbe eddig bevontak aránya
Dél-Alföld	1733		0,00%
Dél-Dunántúl	1099		0,00%
Észak-Alföld	1564		0,00%
Észak-Magyarország	1163		0,00%
Közép-Dunántúl	936	112	11,97%
Közép-Magyarország	2199		0,00%
Nyugat-Dunántúl	906		0,00%
Összesen	9600	112	1,17%

Régió	Képzésbe vontak száma (fő) /terv/	Képzésbe vontak száma (fő)	Képzésbe vontak aránya
Dél-Alföld	380		0,00%
Dél-Dunántúl	600		0,00%
Észak-Alföld	1095		0,00%
Észak-Magyarország	700		0,00%
Közép-Dunántúl	936	1	0,11%
Közép-Magyarország	770		0,00%
Nyugat-Dunántúl	400		0,00%
Összesen	4881	1	0,02%

A programtervben szereplő adatok szerint a bevontak száma 2008.12.31-ig el kellett volna, hogy érje a 351 főt, ha a beáramlás mértékét állandónak vesszük, ami a program 2008. december 31-ig terjedő időszakában 37,5 %-os beáramlást jelentett volna. Ezzel szemben 112 fő bevonása történt meg, ami 11,9 %-os teljesítést jelent. A bevonás mértéke ebben a projektben elsősorban nem a munkaügyi szervezettől függ, így az indikátorok közül ennek a mutatóknak a teljesítésére kevés a befolyásunk.



A decemberig 31-ig terjedő időszakban 3 fő támogatására került sor a következő megoszlás szerint:

- 1 fő bértámogatás,
- 1 fő munkagyakorlat szerzés támogatása,
- 1 fő képzési támogatás.

Munkaerőpiaci szolgáltatásban 41 fő részesült – a tanácsadásokat saját forrásból finanszíroztuk.

A program végrehajtása során a KdRMK több osztályának összehangolt munkájára van szükség. A menedzsment önálló szervezeti egységként működik, de szoros kapcsolatot tart fenn a Szakmai Koordinációs Főosztály rehabilitációs munkacsoportjával annak érdekében, hogy ne kelljen a feladatokat duplikáltan elvégezni illetve a kirendeltségekkel elvégeztetni. A munkacsoport végzi a REHAB adattáblával kapcsolatos kirendeltségi feladatok koordinálását és ellenőrzését, valamint a komplex rehabilitációs tervek elkészítéséhez nyújt segítséget az ügyintézőknek. A komplex terveket a munkacsoport ellenőrzi, a TÁMOP-os terveket pedig a menedzsment. A rehabilitációs csoport és a menedzsment együtt szervezi a megvalósítók és rehabilitációs ügyintézők felkészítését valamint a munkáltatók számára szervezett fórumokat

is, ahol helyet kapott a TÁMOP 1.1.1 program illetve támogatási és szolgáltatási elemeinek ismertetése is.

A problémák között a program kezdete óta szerepelnek az írásban illetve szóban többször jelzett eljárásrendekkel kapcsolatos problémák. A két eljárásrend párhuzamos használata megnehezíti a kirendeltségi ügyintézők és megvalósítók munkáját (ugyanakkor hivatalos TÁMOP 1.1.1 eljárásrend még nem is került kiadásra).

A táblázatokban szereplő adatokon túl a helyzetértékelés segítő adatok szemléltetése és a jövőbeni várakozások elemzése:

2008. utolsó két hónapjában 40 illetve 44 fő programba vonása történt meg. Amennyiben tendencia jellegű lesz ez a beáramlás, akkor sem érjük el 2010. februárjában a bevonandó 936 főt, ezért szükséges lenne a célcsoport bővítése annak érdekében, hogy az indikátormutatókat teljesíteni tudjuk. Annál is inkább, mivel az ORSZI komplex bizottságaiban a foglalkoztatási szakértők véleménye sok esetben eltér a bizottság többi tagjának véleményétől a rehabilitálhatóság tekintetében. Az eredmény indikátorok teljesítése, valamint a programot sikeresen befejezők száma illetve hatásindikátorok teljesítése komoly nehézségekbe ütközik azokban az esetekben, ahol a rehabilitációs járadék időszaka alatt hosszan elhúzódik az orvosi rehabilitáció, hiszen abban az esetben mind a képzésbe vonásra mind a munkába helyezésre kevés az esély.

Egyéb a fenti kérdéskörhöz kapcsolódóan felmerült probléma, észrevétel, megjegyzés:

A programhoz kapcsolódó támogatások egy részének több mint egy éve nincs meg a jogszabályi háttere (TÁMOP rendelet).

### **XIII. A regionális munkaügyi központ munkájával kapcsolatos észrevételek (panaszok, kifogások) főbb jellemzői**

A hivatal tevékenységével kapcsolatos észrevételek száma, tartalma, megalapozottsága megerősíti azt a tényt, hogy mind a **központi szervezeti egységek, mind a kirendeltségek előírászerűen, a szakmai szabályok betartásával végzik munkájukat**. A jelentős ügyfélszám és annak sokszorosát mutató halmozott ügyfélforgalom mellett a 20 db írásos panaszbeadvány és az 50-et el nem érő szóbeli (telefonos) kifogás és reklamáció elenyésző.

Természetesen minden írásos és szóbeli jelzést kivizsgáltunk, azokat megválaszoltuk. Egyetlen esetben fordult elő, hogy az ügyintéző megsértette a szakszerű és kulturált ügyintézés követelményét.

**Sajnálatosnak és jogosnak minősítjük azokat a kritikákat, amelyek a várakozással, zsúfoltsággal kapcsolatosak.** Minden lehetséges szervezési, ésszerűsítési intézkedésünk ellenére az ügyfélszám jelentős növekedése, a hatályos eljárási szabályok betartása a várakozási idő növekedését eredményezte.

Speciális ügycsoportot képeznek a munkaerőpiaci képzettséggel összefüggő panaszok. A felvételi eljárás eredménytelensége, az ügyfél által óhajtott tanfolyam megghiúsulása miatti képzési panaszok esetében képzési orientációs tanácsadással, alternatív lehetőségek felkutatásával igyekeztünk segíteni.

Az esetek egy részében nem a hivatal munkájával, hanem a velünk kapcsolatban álló képző intézmények tevékenységével összefüggésben éltek jelzéssel, kifogással. Összesen 15 ilyen megkeresés volt.

Ezen esetekben szerződésen alapuló, illetve hatósági ellenőrzést folytattunk le, melynek során 5 esetben bírságot szabtuk ki, egyszer figyelmeztetéssel éltünk, egy alkalommal büntetőfeljelentés készült, több esetben pedig közvetítettünk a képző és a hallgatók között.

A szóbeli jelzések zöme a kifizetések elmaradását kifogásolta. Az ellátások elmaradásának, késedelmes folyósításának vizsgálata során megállapítottuk, hogy az vagy jogszerű – mulasztás, együttműködés hiánya miatti – intézkedés eredményeként következett be, vagy nem hivatalunknak felróható technikai akadály idézte elő, aminek elhárítását azonnal megkezdtük.

A regionális munkaügyi központ munkájával kapcsolatos észrevételek alapvetően pozitívak, elégedettséget és elismerést tükröznek. Az általunk megváltoztathatatlan, kedvezőtlen, objektív körülmények ellenére a partnerkapcsolatokban, a médiában, a közéletben, a szűkebb szakmai környezetben továbbra is megtisztelő bizalmat élvezünk.

#### **XIV. Az ügyfelek visszajelzése a munkaügyi központ szakmai tevékenységéről**

A Közép-dunántúli Regionális Munkaügyi Központ kirendeltségei az év folyamán többféle elégedettségi mérést végeztek annak érdekében, hogy tevékenységükkel kapcsolatban visszajelzést kapjanak partnereiktől.

A **munkaadói elégedettség mérésére** 2008. III. negyedévében került sor. Az adatlapot kitöltött munkaadók száma a régióban megközelítette a hétszáz db-ot. A munkaadók elégedettsége igen jónak mondható, az **M mutató regionális értéke 95,9%**, meghaladta a múlt évi 94,6 %-ot.

A munkaadók által kitöltött kérdőívek több kérdést is tartalmaztak a kirendeltségi szolgáltatásokra, az ott dolgozó munkatársak felkészültségére vonatkozóan. Ezek közül az egyik ilyen konkrét kérdés az volt, hogyan értékelik a kirendeltség tevékenységeit, szolgáltatásait.

Erre a kérdésre a munkaadók 47,5 %-a nagyon jó, további közel 50% pedig jó minősítést adott. Elfogadhatónak 27-en ítélték meg a tevékenységünket és csupán egy munkaadó volt kevéssé elégedett, szemben a múlt évi kilencel.

A kirendeltség dolgozóinak tudását a megkérdezett munkaadók 59,8 %-a nagyon jónak értékelte, de további 39,2 %-uk is jó minősítést adott. Ezen túl heten /szemben a tavalyi 29-cel/ elfogadhatónak ítélték az ügyintézők felkészültségét, ugyanakkor esetenként, vagy általában nem megfelelő minősítés sehol nem fordult elő.

A kirendeltségek által nyújtott írásos tájékoztató anyagok a régióban választ adó munkáltatók majd egyharmadának véleménye szerint nagyon jók, 57,8 %-uk szerint jók és kevesebb, mint egytizedük elfogadhatónak értékelte azokat.

Érdeklődtünk a munkáltatóknál arról is, hogy hiányolnak-e bizonyos aktuális információkat a kirendeltségektől.

A válaszadók több mint fele azt nyilatkozta, hogy nem hiányol semmiféle információt. Ugyanakkor majd egyharmaduk a munkajogi szabályozás, a munkaerőpiac működését érintő jogszabályok változásairól hiányolja a rendszeres információszolgáltatást. Mintegy egytizedük a helyi munkaerőpiac helyzetének változásáról szeretne tájékoztatást kapni, közel

ugyanennyien ágazatonkénti részletesebb munkaerőpiaci elemzést szeretnének tanulmányozni és néhányan még tanácsadásban is szeretnének részesülni a toborzásról, kiválasztásról.

2008. év valamennyi negyedében megkérdeztük a **kirendeltségeinket felkereső ügyfeleket** a kirendeltségi szolgáltatásokról szerzett benyomásaikról. A Közép-dunántúli régióban az idei év négy negyedéve során összesen 21123 ügyfél töltötte ki a folyamatos ügyfél-elégedettségi felmérés kérdőívét. A tavalyi azonos időszak közel 20 ezer kérdőívéhez viszonyítva ez közel hat %-os növekedést jelent.

A válaszadók számának bővülése mellett az **Y elégedettségi mutató** – amely a kirendeltségi szolgáltatásokról jelzi azok arányát, akik nagyon elégedettek – 2008. évben régiós szinten **82,91 %** ért el.

A válaszadók az „ügyintézőkre” vonatkozó felkészültség, szakmai hozzáértés tekintetében mindhárom megyében a skálán a „nagyon elégedett” minősítésként megjelölt 3-as közeli (2,95, illetve 2,97) értékeket adtak. Ettől kissé elmarad – megyénként szintén eltérően, de általánosan 2,94-es – 2,91– 2,96 értékekkel – az ügyintézők elegendő ügyintézési ideje, míg az ügyintézőktől kapott megoldás, javaslat értékelése, ami 2,9 és 2,94 pont közötti értékeket jelent az egyes megyékben.

Összességében ügyfeleink átlagosan 35-40 percet töltöttek a kirendeltségeken, amiből az ügyintézésre fordított idő átlagosan 16, míg a várakozással töltött idő 24 perc.

Az évi egyszeri **ügyfél-elégedettség** mérésére 2008. I. negyedévben került sor, a kérdőívet a régióban közel 2700 ügyfelünk töltötte ki. A válaszaik alapján az **Ü mutató értéke 88,2%**.

A megkérdezett ügyfeleink több mint egyharmada a kirendeltségek munkáját nagyon jónak tartja, további 46,2%-49,7%-uk jónak minősítette, míg kevesebb, mint egyötödük elfogadhatónak tartja. A régió megyéinek teljesítménye között lényeges különbségek nem figyelhetők meg. Mindegyik megyében előfordul, hogy ügyfeleink közül néhányan / összesen 12 fő/ rossznak minősítették a kirendeltségek által végzett munkát és gyenge minősítés is előfordul, aminek aránya 1,3 % és 2,0 % között mozog.

## **XV. Összességében hogyan értékeli a regionális munkaügyi központ 2008. évi munkáját?**

A Közép-dunántúli Regionális Munkaügyi Központ tevékenységét összességében eredményesnek, jó színvonalúnak értékelem. A regionális szerveződés második évében tovább **folytatódott a szervezeti folyamat korszerűsítése, a tevékenységek racionalizálása.**

A tavalyi évben számos új feladattal bővült tevékenységi körünk, illetve bizonyos esetben hangsúlyeltolódás volt tapasztalható. Ezekre a változásokra szerveztünk egésze gyorsan reagált. **A 2008. évben** – az előző évhez viszonyítva – érezhető volt, hogy a **szervezetünk egységesebben jelenik meg és dolgozik.**

Valamennyi szervezeti egységünk következetesen megvalósította a munkatervében vállalat feladatait, melynek eredményeképpen a MEV-ben vállalt célkitűzések is összességében teljesítésre kerültek. Ebben óriási szerepe volt annak, hogy az eltérő fejlettségű, munkaerőpiaci adottságú kistérségünkön működő **kirendeltségek „egymást kisegítették” a régiós MEV célok megvalósításában.**

Legnagyobb nehézséget az év végén régiókat markánsan érintő létszámleépítések kezelése jelentette. A kirendeltségeken az álláskeresők száma kiemelkedő mértékben megnőtt



októbertől. Ehhez hozzájárult az év végén hagyományosan szezonális jellegű munkakörökben dolgozók beáramlása.

**A munkáltatói kapcsolattartás színvonalában és eredményességében is jelentős mértékben fejlődött,** mely számos – foglalkoztatókat érintő – program partneri megvalósítását elősegítette.

A TÁMOP 1.1.2. program tényleges végrehajtása a 2008. évre korlátozódott. Az eddigi bevonások előre vetítik a program sikerét.

A tavalyi évben megerősödött régiós közösségi szellemiség remélhetőleg megalapozza és elviselhetőbbé teszi a foglalkoztatási helyzet romlásából adódó terhelést valamennyi szervezeti egységünk és munkatársam számára.

**Székesfehérvár, 2009. április 2.**

**Zimmermann József**  
**főigazgató**