

## KÖZSZOLGÁLTATÁSI SZERZŐDÉS

amely létrejött egyrészről **Zalaegerszeg Megyei Jogú Város Önkormányzata** 8900 Zalaegerszeg, Kossuth L. u. 17-19., (statisztikai számjel: 15734453-8411-321-20, törzsszáma: 734 455, adószáma: 15734453-2-20, számlaszám: 11749008-15432704 képviselőjében eljár: Gyutai Csaba polgármester), mint a **helyi autóbuszos személyszállítási közszolgáltatás ellátásáért felelős önkormányzat** (továbbiakban: önkormányzat) másrészről **Zala Volán Közlekedési Zrt** 8900 Zalaegerszeg, Gasparich u. 16. (Cg. 20-10-040060, adószám 11342773-2-44, képviselőjében eljár: Papp László vezérigazgató) mint közlekedési szolgáltató (továbbiakban: közlekedési szolgáltató) között az alulírt helyen és időben, az alábbi feltételekkel:

### 1. BEVEZETÉS

Jelen közszolgáltatási szerződés a személyszállítási szolgáltatásokról szóló 2012. évi XLI. törvény (továbbiakban: Sztv) rendelkezései, valamint az 1370/2007/EK rendelet (a továbbiakban: EKr) alapján került megkötésre.

Zalaegerszeg Megyei Jogú Város közigazgatási határain belül az önkormányzat önként vállalt feladata a helyi közforgalmú közlekedés részeként a lehető legmagasabb színvonalú menetrend szerinti autóbusz-közlekedés biztosítása az utazási igények és a rendelkezésre álló pénzügyi lehetőségek figyelembevételével.

Zalaegerszeg Megyei Jogú Város Önkormányzata pályázatot írt ki a közfeladat ellátása érdekében. A pályázati felhívás 2012. október 18-án jelent meg a Magyar Közlöny mellékleteként megjelenő Hivatalos Értesítőben.

A pályázatra a közlekedési szolgáltató ajánlatot nyújtott be. A benyújtott iratok alapján az eljárást a kiíró önkormányzat eredménytelennek minősítette, tekintettel arra, hogy a veszteségfinanszírozás mértékére figyelemmel megfelelő ajánlat nem érkezett.

A Zalaegerszeg Megyei Jogú Város Közgyűlése döntött arról, hogy a következő pályázat kiírását megelőzően a költségcsökkentés érdekében felülvizsgálja a hatályos menetrendet és a járatokat. A személyszállítási szolgáltatásokról szóló 2012. évi. XLI. törvény (továbbiakban: Sztv) 24. § (4) bekezdése a) pontja, valamint a Közgyűlés ZMJVK 246/2012. (XII.20.) számú határozata alapján Zalaegerszeg Megyei Jogú Város Önkormányzata közvetlenül bízta meg a Zala Volán Közlekedési Zrt-t a közszolgáltatási feladat ellátásával.

A Zala Volán Közlekedési Zrt, mint önálló jogi személy, gazdasági társaság, az autóbuszos személyszállítási tevékenység végzéséhez szükséges minden jogszabályban előírt feltétellel rendelkezik, jogosult a jelen közszolgáltatási szerződés aláírására és a szerződés feltételeinek teljesítésére.

### 2. A SZERZŐDÉS TÁRGYA

Az önkormányzat megbízza a közlekedési szolgáltatót a közigazgatási területén helyi menetrend szerinti autóbuszos személyszállítási tevékenység végzésével kizárólagos joggal, valamint a személyszállítási tevékenységgel összefüggő feladatok végrehajtásával. A közlekedési szolgáltató kizárólagos joga nem korlátozható.

M

Csabai Csaba polgármester





A közlekedési szolgáltató a megbízást elfogadja és kötelezettséget vállal arra, hogy Zalaegerszeg Megyei Jogú Város közigazgatási területén helyi autóbusszal végzett menetrend szerinti személyszállítási feladatainak ellátását a mindenkor érvényben lévő menetrendnek megfelelően, az erre a tevékenységre vonatkozó jogszabályok, rendeletek és egyéb előírások valamint az ebben a szerződésben megfogalmazott feltételeknek megfelelően folyamatosan biztosítja.

### **3. A SZERZŐDÉS IDŐTARTAMA**

Felek jelen szerződést 2013. január 1. napjától a hatályos menetrend és járatok felülvizsgálatát követő pályázati eljárás lebonyolításáig, legfeljebb 2014. december 31. napjáig kötik.

### **4. KÖZSZOLGÁLTATÁSI FELADATOK**

Az önkormányzat megbízza a közlekedési szolgáltatót Zalaegerszeg Megyei Jogú Város közigazgatási területén menetrend szerinti személyszállítás végzésével, és az ezzel összefüggő egyéb tevékenységek elvégzésével (menetrendkészítés, utas-tájékoztatás, jegy- és bérletértékesítés, stb.).

Zalaegerszeg Megyei Jogú Város közigazgatási területén a menetrend szerinti személyszállítás nem szüneteltethető közszolgáltatás, amelynek folyamatoságát a közlekedési szolgáltatónak - a vis maior esetek kivételével - mindenkor fenn kell tartania.

Zalaegerszeg Megyei Jogú Város kivonatos közigazgatási térképe a szerződés 1. sz. melléklete, az autóbusszjáratok vonalhálózata a 2. sz. melléklete, viszonylatai a 3. sz. melléklete, és a menetrend a szerződés 4. sz. mellékletét képezi.

Jelen közszolgáltatási szerződés időtartama alatt Zalaegerszeg Megyei Jogú Város közigazgatási területén más közlekedési szolgáltató nem végez menetrend szerinti helyi személyszállítást.

A közszolgáltatási feladat része, hogy a menetrend szerinti személyszállítás biztosítása érdekében a közlekedési szolgáltató

- saját szervezeti egységein belül, illetve megbízottak útján értékesítse a jelen közszolgáltatási szerződésben megállapított árú jegyeket, bérleteket,
- ellenőrizze az utazási feltételek betartását, az utasok menetjegy és bérlet használatát,
- tájékoztassa az utasokat a közlekedési szolgáltató által meghatározott utazási feltételekről, az önkormányzat által jóváhagyott menetrendről, és a hatályos viteldíjakról (tarifákról),
- együttműködve az önkormányzattal, folyamatosan az indokolt utazási igényekhez igazítsa a hatályos menetrendet.



## **5. A KÖZLEKEDÉSI SZOLGÁLTATÓ KÖZSZOLGÁLTATÁSI FELADATAI, KÖTELEZETTSÉGEI**

### **5.1. Személyszállítási kötelezettségek**

A közlekedési szolgáltató közlekedési hálózaton meghatározott éves férőhely-kilométer teljesítmény felhasználásával a viszonylati kínálati jellemzők alapján, közforgalmú személyszállítási szolgáltatást nyújtani.

A menetrend szerinti személyszállítás a menetrend alapján végzett, az utazási feltételek megtartásával bárki által igénybe vehető közszolgáltatás.

A menetrend szerinti személyszállítást igénybe vevőket megilleti az a jog, hogy utas balesetbiztosítással rendelkezzenek. Ezen jog alapján biztosítási védelemben részesül minden utas, aki menetjeggyel vagy bérlettel, illetve bármilyen hatályos jogszabály által kedvezményesen vagy ingyenesen utazik az autóbuszjáratokon.

A vis maior események kivételével a szolgáltatást úgy kell biztosítani, hogy az utazási feltételekben (5. sz. melléklet) foglaltaknak eleget tevő utasok számára az elérhető legyen.

A közlekedési szolgáltató a feladatát a szerződés teljesítése megkezdésének időpontjában hatályos menetrend (4. sz. melléklet) szerint köteles ellátni. A menetrend évközben az önkormányzat kezdeményezése alapján, közös megegyezéssel módosítható.

A közlekedési szolgáltató vállalja az időszakosan jelentkező rendkívüli utazási igényekhez való alkalmazkodást (ünnepnapok körüli munkarendváltás), azzal a kikötéssel, hogy az ebből adódó - a jelen szerződésben foglaltakhoz képest keletkező - kapacitás- vagy teljesítmény-eltérés, illetve a közlekedési rend megváltoztatása nem minősül a szerződésben foglaltak megszegésének.

Közlekedési szolgáltató a mozgásukban korlátozott személyek közösségi közlekedésben való részvételét elősegíti, figyelemmel az egyenlő bánásmódról és az esélyegyenlőség előmozdításáról szóló 2003. évi CXXV. törvény előírásaira.

Közlekedési szolgáltató vállalja az együttműködést a helyközi menetrend szerinti autóbuszos személyszállítási és a vasúti személyszállítási menetrendek összehangolása és az utas tájékoztatás érdekében.

A menetrendben feltüntetett járatokkal utazni kívánókkal szemben a közlekedési szolgáltatót – külön jogszabály előírásai szerint – szerződéskötési kötelezettség terheli.

### **5.2. Kereskedelmi, ellenőrzési, utas tájékoztatási és marketingfeladatok**

A közlekedési szolgáltató köteles folyamatosan ellenőrizni a járatok igénybevételét és a közlekedés körülményeit. A közlekedési szolgáltatónak mindent meg kell tennie az utas-elégedettség biztosítása érdekében az utas-tájékoztatás, valamint a jegy- és bérletértékesítéssel kapcsolatos kiszolgálás folyamatos javítására és ennek érdekében.

E tevékenysége keretében adatokat gyűjt a járatok kihasználtságáról, az utasok minőségi elvárásairól, ezáltal segítve a közforgalmú közlekedés részarányának növelésére, megtartására irányuló törekvéseket. A fenti mérések eredménye alapján javaslatot tehet egyes járatok paramétereinek (üzemidő, járműtípus, követési idő, útvonal) módosítására, járatok megszüntetésére, és új járatok indítására.

M

(2004) Székes E. Gy. F. H. A. I.



A bevételek tervszerűsége érdekében a közlekedési szolgáltató köteles a menetdíjak megfizetésének ellenőrzésére és a pótdíjazási folyamat elvégzésére.

A közlekedési szolgáltató köteles gondoskodni a szolgáltatás igénybevételéhez szükséges utazási jegyek és bérletek előállításáról, beszerzéséről, valamint olyan értékesítési hálózat működtetéséről, amely biztosítja az utazóközönség számára a jegyek, bérletigazolványok megvásárlását.

Menet- és bérletjegy a közlekedési szolgáltató által fenntartott elővételi pénztáraknál és egyéb jegyárúsító helyeken, valamint menetjegy az autóbuszon készpénzfizetés ellenében váltható. A közszolgálati információs iroda, valamint a közlekedési szolgáltató által fenntartott jegy- és bérletárúsító helyek nyitva tartása munkanapokon min. 8 óra, minden hónap 1-6. napjain napi min. 12 óra (6.00-tól 18.00-ig).

A közlekedési szolgáltatónak az érvényes menetrendjét az Sztv-ben meghatározott tartalommal menetrendi tájékoztató könyvben rögzítenie kell, valamint köteles annak megvásárlási lehetőségét a szolgáltatásait igénybevevők számára biztosítani.

A közlekedési szolgáltatónak a szolgáltatásait igénybevevők tájékoztatása érdekében a megállóhelyeken menetrendi hirdetőanyagokat kell elhelyezni, melyeken – összhangban a hatályos menetrenddel, illetőleg vonalhálózattal – feltüntetni az adott megállóhelyről induló járat/járatok számjelét, a járat/járatok útvonalát, az átszállási lehetőségeket, valamint az indulási időket.

A menetrend, illetőleg a viteldíjak változását azok életbelépését legalább 30 nappal megelőzően a helyi napilapban és a helyi televízióban kell közzétenni, és a megállóhelyeken ki kell plakátolni.

Minden – a szolgáltatásban résztvevő – jármű utasterében fel kell tüntetni az útvonalat, megállóhelyeket feltüntető ismertetőt. A közlekedési szolgáltató kötelezettsége a megrongálódott tájékoztatók folyamatos pótlása.

A járműveken vizuális és/vagy akusztikus tájékoztatást biztosíthat.

Valamennyi fenti szolgáltatás költsége része a közszolgáltatási tevékenység elismert költségének.

### **5.3. Közlekedésmenedzsment jellegű kötelezettségek**

A közlekedési szolgáltató köteles a megrendelő által meghatározottan a személyszállítási kínálat és a menetrendek tervezése során javaslatokat kidolgozni, átadni az önkormányzat számára.

A forgalom lebonyolítására vonatkozó hatósági szabályozás előkészítése során együttműködik a felügyeleti, a szakmai és társadalmi szervezetekkel.

A közforgalmú közlekedési mód népszerűsítése, valamint a piaci- és a finanszírozási pozíció javítása érdekében érdekérvényesítő tevékenységet folytat az önkormányzattal együtt. A közlekedési szolgáltató az erőforrásokkal való hatékony gazdálkodás biztosítása érdekében törekszik a szolgáltatás árában megjelenő költségek folyamatos csökkentésére a közszolgáltatási szerződés teljes ideje alatt.

A közlekedési szolgáltató köteles a működési területét érintő utazási igények alakulását folyamatosan figyelemmel kísérni és a menetrend módosítását kezdeményezni, szolgáltatásainak az utazási igények változásához való igazítása érdekében.



#### **5.4. Javítási, karbantartási és pótlási kötelezettségek**

A közlekedési szolgáltatót a személyszállítási szolgáltatásnak a szerződés által előírt mennyiségben és minőségben történő teljesítése, a menetrend ellátásához szükséges üzemképes autóbuszok biztosítása érdekében a felhasznált eszközökkel kapcsolatban üzemeltetési, felügyeleti, vizsgálati, környezetvédelmi, ellenőrzési, karbantartási, javítási, vonali hibaelhárítási, takarítási, és téli felkészülési feladatok terhelik. A fenti feladatokat a közlekedési szolgáltató a hatósági előírások, szabványok, saját belső utasításai és saját belső szakmai előírások alapján köteles végrehajtani, vagy esetlegesen alvállalkozójával végrehajtatni.

A közlekedési szolgáltató köteles továbbá a járművek felújítási-pótlási munkáit ütemezni, az ehhez szükséges pályáztatást lefolytatni, a munkálatokat irányítani, ellenőrizni.

A közlekedési szolgáltató Zalaegerszegen a buszok tárolására alkalmas összefüggő területű telephellyel rendelkezik.

#### **5.5. Forgalomirányítási és zavar-elhárítási kötelezettségek**

A közlekedési szolgáltató köteles olyan forgalomirányítási és zavar-elhárítási rendszert működtetni, amellyel minimálisra tudja csökkenteni a teljesítménykiesést.

A közlekedési szolgáltató tevékenysége során kapcsolatot tart a városi közúti forgalom felügyeletét ellátó partnerekkel és a rendőrséggel.

#### **5.6. Kötelezettségek a szokásostól eltérő forgalmi körülmények esetén**

A közlekedési szolgáltató köteles együttműködni az önkormányzattal a szokásostól eltérő, de előre tervezett forgalmi körülmények, átmeneti korlátozások idején, és az aktuálisan rendelkezésre álló útvonalak, közlekedési lehetőségek figyelembe vételével gondoskodni a szolgáltatás folyamatosságáról.

Közlekedési szolgáltató vállalja az időszakosan jelentkező rendkívüli utazási igényekhez való alkalmazkodást (ünnepek körüli munkarend-változás, társadalmi, kulturális, sport rendezvények, stb.) azzal a kikötéssel, hogy az ebből adódó - a jelen szerződésben foglaltakhoz képest keletkező - kapacitás- vagy teljesítmény-eltérés, illetve a közlekedési rend megváltoztatása nem minősül a szerződésben foglaltak megsértésének.

A tervezhető ilyen esetekre az önkormányzat és a közlekedési szolgáltató jelen szerződés kiegészítéseként írásban megállapodik, mivel ennek hatásai a pénzügyi ellentételezés mértékét is befolyásolja.

A közlekedési szolgáltató a saját tevékenységi körén kívüli ok miatti forgalomkorlátozás, a járási útvonal elterelése esetén jogosult az emiatt felmerülő többlettájékoztatási, többletüzemeltetési költségeit a forgalomkorlátozás előidézőivel, vagy kezdeményezőivel megtéríttetni.

#### **5.7. Személyszállítási tevékenységgel közvetlenül össze nem függő feladatok**

Felek megállapodnak, ha a szerződés időtartama alatt az önkormányzat a közlekedési szolgáltatót a közforgalmú személyszállítási tevékenységgel közvetlenül össze nem függő feladattal kívánja megbízni, a feladat jellegétől és volumenétől függően a felek külön szerződésben, vagy megbízásban egyeznek meg a feladat végrehajtásáról és a költségek megtérítéséről.

M

2016. Szeptember 2. Dr. Földi A |





A közlekedési szolgáltató – a tevékenységek pénzügyi-számviteli elhatárolására vonatkozó jogszabályi előírások megtartásával – jogosult a szerződésben meghatározott közszolgáltatási feladatok mellett minden olyan kiegészítő tevékenység végzésére, amelyek nem veszélyeztetik a szerződésben foglalt közszolgáltatási feladatok ellátását.

A közlekedési szolgáltató jogosult – miután az önkormányzatot előzetesen erről tájékoztatta – a menetrend szerinti helyi közforgalmú autóbusz-közlekedési közszolgáltatás lebonyolításához rendelkezésre álló autóbuszok hatékony foglalkoztatása érdekében szerződéses járat feladatra szerződést kötni. A közlekedési szolgáltató szerződéses járat feladat ellátása során azonban nem lehet semmilyen negatív hatással az alapszolgáltatás (közszolgáltatás) biztosítására. Közlekedési szolgáltató jogosult a helyi közlekedési közszolgáltatási feladatot végző autóbuszok külső és belső felületein reklámok elhelyezésére.

### **5.8. Jelentési kötelezettségek**

A közlekedési szolgáltató köteles negyedévenként a közszolgáltatási tevékenységének, a közszolgáltatási követelmények teljesítésének megítéléséhez szükséges adatokat szolgáltatni.

A közlekedési szolgáltató minden évben egy alkalommal köteles az éves tevékenységéről beszámolót készíteni (június 30-ig a megelőző év vonatkozásában) és azt elfogadásra Zalaegerszeg Megyei Jogú Város Önkormányzatához benyújtani.

### **5.9. Számviteli és költséggazdálkodási kötelezettségek**

A közszolgáltatási feladattal kapcsolatos valamennyi bevétel (a menetrend szerinti személyszállítási szolgáltatásokat igénybevevők által megfizetett menetdíjbevétel, a jogszabályban meghatározott utazási kedvezmények ellentételezése céljából folyósított szociálpolitikai menetdíj támogatás, az utasok által fizetett szankcionális és szolgáltatás ellenértékét képező pótdíjak összege, valamint a normatív támogatás jogcímén folyósított üzemviteli, illetőleg fejlesztési támogatás, reklámbevétel) a közlekedési szolgáltatót illeti meg.

A közlekedési szolgáltató viseli a feladatkörébe tartozó tevékenységek valamennyi ráfordítását, ideértve a fejlesztési, beruházási ráfordításokat is.

A közlekedési szolgáltató – tekintettel a személyszállítási szolgáltatásokról szóló 2012. évi XLI törvény 30. § (7) bekezdésében foglaltakra – belső számvitelében, a külön jogszabály alapján elkészített számviteli politikájában rögzített módon köteles elkülöníteni a közszolgáltatási feladat ellátása révén realizált bevételeket, beleértve a járműveken, járművekkel végzett reklám tevékenységet, az annak érdekében felmerült ráfordításokat, az e feladathoz kapcsolódó eszközöket és forrásokat.

A közszolgáltatási feladatok ellátása révén realizált, valamint a járműpark egyéb hasznosításából származó, különösen a reklámcélú bevételekről, az annak érdekében felmerült ráfordításokról, az ahhoz kapcsolódó eszközökről és forrásokról beszámolóban a közlekedési szolgáltató köteles számot adni.

A nyilvántartást legalább vonali szinten és úgy kell vezetni, hogy az egyes tételek érintett tevékenységhez való hozzárendelésének módszere egyértelmű legyen. A közlekedési szolgáltatónak az elkülönített elszámolást a közszolgáltatási szerződés lejártát követően az adózás rendjére vonatkozó jogszabályokban előírt határidőig meg kell őriznie.



## **6. A KÖZSZOLGÁLTATÁSI FELADATOK ELLÁTÁSÁT BIZTOSÍTÓ SZEMÉLYI, TÁRGYI ÉS PÉNZÜGYI FELTÉTELEK**

A közszolgáltatási feladatok folyamatos ellátását garantáló feltételek közül a működéshez rendelkezésre álló személyi és tárgyi feltételek felsorolását a 6. számú melléklet tartalmazza.

A közlekedési szolgáltató rendelkezik a Zala Megyei Kormányhivatal Közlekedési Felügyelősége által 2012. 11. 22-én kiállított, ASZ-20 / 000016 / 2012. sz. autóbuszos személyszállító engedéllyel, mely a szerződés 7. sz. mellékletét képezi.

A közlekedési szolgáltató az engedély kiállításának alapját képező jogszabályi előírásoknak maradéktalanul eleget tesz, mert:

- az ügyvezetést és szakmai irányítást ellátó személyek mind erkölcsi, mind szakmai szempontból megfelelőek (jó hírnév),
- a szakmai irányítást ellátó személyek rendelkeznek a vállalkozás viteléhez szükséges, jogszabályban meghatározott átfogó ismeretekkel (szakmai alkalmasság),
- a tevékenység folyamatos végzéséhez szükséges pénzeszközök bizonyítottan a vállalkozás rendelkezésére állnak (megfelelő pénzügyi helyzet),
- a társaság tulajdonosa a közforgalmú menetrend szerinti autóbuszos személyszállításra alkalmas járműveknek.
- rendelkezik a járművek javításához a jogszabályi előírásoknak megfelelő szakmühellyel.

A közlekedési szolgáltató rendelkezik a 1071/2009/EK rendelet 7. cikkének 1. bekezdésében meghatározott tőkeerővel (egy használatban lévő gépjármű esetében legalább 9 000 EUR-nak, és minden további gépjármű esetében 5 000 EUR-nak megfelelő tőkével és tartalékkal).

## **7. ALVÁLLALKOZÓK IGÉNYBEVÉTELE**

A közlekedési szolgáltató az alaptevékenység tekintetében, összesen az éves hasznos kilométer maximum 10 %-áig vehet igénybe alvállalkozót. Nem minősül alaptevékenységi alvállalkozónak a bizományos vagy egyéb értékesítésben, a járművek rendelkezésre bocsátásában, a tevékenység végzéséhez szükséges ingatlan(ok) bérbeadásában, a járművek műszaki, esztétikai állapotának biztosításában résztvevő alvállalkozó.

Az alvállalkozókkal kapcsolatban a teljes felelősség a közlekedési szolgáltatót terheli. A közlekedési szolgáltató szavatolja, hogy alvállalkozók alkalmazása nem eredményez minőségi szint csökkenést, és nem jár az önkormányzatot terhelő pénzügyi ellentételezés növekedésével.

## **8. A VAGYONI ESZKÖZÖK TULAJDONVISZONYAI, HASZNÁLATA ÉS KARBANTARTÁSA**

### **8.1. Tárgyi eszközök használata**

A közlekedési szolgáltató a tulajdonában álló vagy bérleti jogviszony alapján használatában lévő és egyéb általa használt eszközök vonatkozásában jelen szerződés módosítása nélkül, a hatályos jogszabályi és szerződéses rendelkezések figyelembevételével jogosult a változtatni. A változások a személyszállítási szolgáltatások színvonalát nem csökkenthetik.

Közlekedési szolgáltató köteles a gépjárművek beszerzését, cseréjét, szervizelését, vizsgáztatását, tankolását, tisztán tartását, valamint minden, a gépjárművek szabályos és minőségi üzemben tartásával kapcsolatos költséget viselni, amely költséget az önkormányzatra külön nem háríthat át.

M

Arany Sándor a. dr. Fittler



## **8.2. Ingatlanok használata**

A közlekedési szolgáltató a saját, a bérelt és a rendelkezésére bocsátott ingatlanok használata során köteles a jó gazda gondosságával eljárni, azokat karbantartani, az erre a célra rendelkezésére álló anyagi feltételek alapján. Közlekedési szolgáltató kötelessége és felelőssége az ingatlanok területeinek, járdáinak tisztán tartása, hó- és síkosságmentesítése.

Együttműködés az autóbusz-útvonalakon elvégzésre kerülő munkálatok (útépítés, útlezárás, felújítás) bejelentése, engedélyezése során:

Az önkormányzat a forgalom átszervezéséhez szükséges időn belül, de legalább a munkálatok megkezdése előtt 5 munkanappal a tudomására jutott munkálatok elvégzéséről előre köteles tájékoztatni a közlekedési szolgáltatót.

A közlekedési szolgáltató előre köteles jelezni, ha az adott intézkedés a személyszállítási körülményeket hátrányosan befolyásolja, és az a pénzügyi ellentételezés változását vonhatja maga után. Feleknek a pénzügyi ellentételezés módosítását illetően megegyezésre kell jutniuk.

## **9. TARIFA MEGÁLLAPÍTÁSA**

A mindenkori tarifa megállapítása a felek joga és kötelessége. A szerződéskötéskor érvényes tarifákat a szerződés 8. sz. melléklete tartalmazza.

A közlekedési szolgáltató a tarifa emelésére vonatkozó kezdeményezését három tényezőt figyelembe véve terjeszti elő az önkormányzat felé:

- szükséges és indokolt költségek várható változása,
- következő év tervezett inflációs mértéke,
- a forgalmi adatok prognosztizált változása.

A tarifaemelés mértékére vonatkozó közlekedési szolgáltatói javaslat tartalmazza a tarifaemelés mértékéhez kapcsolódó önkormányzati pénzügyi ellentételezés összegét.

Az elfogadott tarifa, a teljesítménymutatók, valamint a tervezett teljesítmény-kibocsátáshoz kapcsolódó költségek, ráfordítások és eredmény figyelembe vételével kerül meghatározásra a tervezett pénzügyi ellentételezés összege, melyet az önkormányzat az éves költségvetésébe beépít.

A díjak módosítására évente egy alkalommal van lehetőség, kivéve azt az esetet, ha gazdasági környezetben olyan mértékű változás következik be, ami ármódosítást igényel.

A felek a közlekedési szolgáltató javaslata alapján, valamint az önkormányzat pénzügyi terheinek csökkentése miatt (a pénzügyi ellentételezés összegének csökkentése érdekében) évközi tarifaemelésben is megállapodhatnak.

## **10. AZ ÖNKORMÁNYZAT FELADATAI, KÖTELEZETTSÉGEI**

### **10.1. Állami normatív finanszírozási források**

Felek megállapodnak abban, hogy az állami normatív támogatás felhasználása a mindenkor hatályos jogszabályi előírásoknak megfelelően történik. A normatív finanszírozási források a pénzügyi ellentételezés részét képezik. Az önkormányzat köteles a központi költségvetésből kiutalt normatív támogatást átutalni a közlekedési szolgáltató bankszámlájára.



## 10.2. Pénzügyi ellentételezés

10.2.1. A közlekedési szolgáltató a közszolgáltatási tevékenységgel összefüggő, bevételekkel nem fedezett, a közszolgáltatási kötelezettség miatt felmerült indokolt költségeinek megtérítésére tart igényt, valamint a szokásos mértékű, ésszerű nyereség megtérítésére tarthat igényt.

Az önkormányzat a 2013. évre vonatkozó költségvetésében 125 millió Ft ellentételezést tervez biztosítani.

10.2.2. A 12.2.1. pontnak való megfelelés érdekében a felek a menetrend racionalizálása és a költséghatékony feladatellátás érdekében egyeztetéseket folytatnak.

## 10.3. Új feladatok ellátása

Amennyiben a közlekedési szolgáltató működési területén a közszolgáltatási tevékenység bővítése/szűkítése a dokumentált utasforgalmi és a gazdaságossági adatok együttes számbavétele alapján indokolt, az önkormányzat kezdeményezheti a közlekedési szolgáltatónál annak teljesítését. Az önkormányzat a többletfeladatokra más közlekedési szolgáltató részére megbízást csak akkor adhat, ha az új feladatok teljesítését a közlekedési szolgáltató – a bővítés kezdeményezésétől számított 60 napon belül – nem vállalja.

## 10.4. Közterületek biztosítása

A 2012. évi XLI tv. 23. § (5) bek. e) pontja alapján a szolgáltatás lebonyolítását szolgálják a városi közúthoz kapcsolódó autóbusz-fordulók és -megállók, amelyek az önkormányzat tulajdonát képezik és a közlekedési szolgáltató használatába kerülnek:

Vasútállomási decentrum létesítményei alatti földterület  
Kovács Károly téri jegyárusító pavilon alatti földterület  
Csertán Sándor utcai jegyárusító pavilon alatti földterület  
helyi útvonalszakaszok melletti megállók és utasvárók.

Az önkormányzat a szolgáltatás nyújtásához szükséges, tulajdonában lévő ingatlanokat, (végállomásokat, közutakat, autóbusz-megállóhelyeket) térítésmentesen a közlekedési szolgáltató rendelkezésére bocsátja és azok üzemszerű használatát lehetővé teszi.

Az önkormányzat a közlekedési szolgáltató rendelkezésére bocsátott területek tulajdonjogi változása esetén, a más tulajdonába került területek bérbevétele útján köteles a terület üzemszerű használatát a közlekedési szolgáltató részére térítésmentesen lehetővé tenni. Abban az esetben, ha ez nem valósítható meg és ennek következtében a közlekedési szolgáltatónak többletkiadása keletkezik, az adott összeggel a pénzügyi ellentételezés összege növelendő.

A közút és egyéb közterület átépítések, felújítások az önkormányzat köteles gondoskodni a közforgalmú személyszállítási szolgáltatás feltételeinek biztosításáról. Az autóbusz-megállóhelyek, járdaszigetek karbantartása, tisztán tartása, hó- és síkosság-mentesítése az út tulajdonosának, illetve kezelőjének a kötelezettsége.

## 10.5. A közlekedési szolgáltató teljesítésének ellenőrzése, értékelése

Az önkormányzat jogosult saját maga vagy független megbízott szervezet által a közlekedési szolgáltató teljesítésével kapcsolatosan ellenőrzéseket végezni, illetve végeztetni.

M

Lisby Balazs E. dr. FtA /





Az önkormányzatnak joga van ellenőrizni a nyújtott teljesítmények és a minőségi követelmények betartását, a szolgáltatás nyújtásának indokoltnál nagyobb mérvű zavarása nélkül.

Az önkormányzat a személyszállítás közszolgáltatások mennyiségi és minőségi előírásai betartásának folyamatos nyomon követése érdekében szolgáltatási szintmérési rendszert működtet az alábbiak szerint:

A közlekedési szolgáltató félévente, az adott év első félévére vonatkozóan augusztus 31-ig, a második félévre vonatkozóan február 28-ig adatszolgáltatási kötelezettséggel tartozik az önkormányzat felé, a következő adatok tekintetében:

- szolgáltatás mennyiségére vonatkozó adatok: menetrend szerinti járatszám, teljesített járatszám, járat kilométer, rezi kilométer, férőhely kilométer;
- szolgáltatás minőségére vonatkozó adatok: utas panaszok száma, késett - kimaradt járatok száma.

Az önkormányzat a közszolgáltatások ellentételezésére fordított közforrások felhasználásának ellenőrzése érdekében pénzügyi és gazdálkodási jellegű ellenőrzési rendszert működtet az alábbiak szerint:

A közlekedési szolgáltató félévente, az adott év első félévére vonatkozóan augusztus 31-ig, a második félévre vonatkozóan február 28-ig adatszolgáltatási kötelezettséggel tartozik az önkormányzat felé, a következő adatok tekintetében:

- üzleti tevékenység bevételeire vonatkozó adatok;
- üzleti tevékenység ráfordításaira vonatkozó adatok;
- az eredmény alakulására vonatkozó adatok.

#### **10.6. A közlekedési szolgáltató szerződészegése esetére kötbér kikötése**

A közlekedési szolgáltató vállalja, hogy a tevékenységével összefüggő, saját hibájára visszavezethető okok miatt bekövetkező járatkimaradások száma éves szinten nem haladja meg az indítandó járatokhoz viszonyított 2 %-os határértéket.

A közlekedési szolgáltató tudomásul veszi, hogy a tevékenységével összefüggő, saját hibájára visszavezethető okok miatt bekövetkező járatkimaradások száma, továbbá a járművek tisztaságával, a személyzet magatartásával, az utas tájékoztatással kapcsolatos jogos kifogások száma éves szinten nem haladhatja meg az indított járatokhoz viszonyított 2 %-os határértéket. Ha a kimaradt járatok száma jogos kifogások száma éves szinten az indított járatok a 2 %-át, havi átlagban az indított járatok 0,2 %-át meghaladja, kiíró jogosult hibás teljesítési kötbért alkalmazni, melynek mértéke 50.000 Ft/alkalom/járat.

A közlekedési szolgáltató a szerződés nem teljesítése, illetve az önkormányzat rendkívüli felmondása esetén megghiúsulási kötbér címén, a tárgyévi teljes ráfordítás összegének 40 %-át az önkormányzat részére megfizetni köteles.

A szerződés rendkívüli felmondása esetén, illetve hibás teljesítése esetén az önkormányzat jogosult a kötbért meghaladó kárát is érvényesíteni.

#### **10.7. Kifizetések teljesítése, késedelem**

A 12.2. pontban meghatározott pénzügyi ellentételezés havonta, egyenlő részletekben kerül átutalásra a tárgyhó 15-ig azzal, hogy január-február hónapokra vonatkozóan egy összegben, február 15-ig kerül kiutalásra.



Amennyiben az éves pénzügyi ellentételezés elfogadott összege tárgyévet követő február 28-ig nem kerül kifizetésre teljes összegében, a közlekedési szolgáltató jogosult a személyszállítási teljesítmény csökkentésére olyan tervet kidolgozni, amely a tárgyévet követő pénzügyi ellentételezés változatlansága mellett fedezetet teremt az elmaradt kifizetésre. A teljesítmény csökkentésére vonatkozó tervről, ha a közlekedési szolgáltató kérelmezi, az önkormányzat dönt.

## 11. BŐVÍTŐ BERUHÁZÁSOK

Felek megállapodnak, hogy a bővítő beruházások nem tárgyai jelen szerződésnek, így finanszírozásuk e szerződésben rögzítettektől teljesen független. (Pl.: pályázati források) A közlekedési szolgáltató feladata azonban, hogy a megvalósult új eszközök, létesítmények üzemeltetésével biztosítsa a szolgáltatásait, feltéve, hogy a felek az új eszközök, létesítmények használatba vételét megelőzően megegyeztek a finanszírozásban és az üzemeltetésben.

## 12. A SZERZŐDÉS MÓDOSÍTÁSA, VIS MAIOR

### 12.1. Szerződés módosítása

A szerződést a felek közös megegyezéssel bármikor módosíthatják. Amennyiben a szerződés megkötését követően a szerződéskötéskor előre nem látható ok következtében beállt körülményre tekintettel a szerződés a felek bármelyikének lényeges és jogos érdekét sérti – ideértve, ha a szerződéskötést követően alkotott jogszabály a szerződés tartalmi elemeit valamelyik fél lényeges és jogos érdekének sérelmével járó módon változtatja meg – a módosításban érdekelt fél írásban kezdeményezheti a másik félnél a szerződés módosítását, megjelölve, hogy azt milyen okból és milyen körben kéri. A megkeresés kézhezvételét követő 30 napon belül a felek megtárgyalják a szerződés közös megegyezéssel történő módosításának lehetőségét, és a szerződést a vonatkozó jogszabályok, valamint a felek méltányos érdekeinek figyelembe vételével, közös megegyezéssel módosíthatják.

Az önkormányzat a közszolgáltatási szerződés évenkénti felülvizsgálásának jogát fenntartja az üzemanyagok árszínvonalában beállt nagyobb változásokkal kapcsolatos esetekben is.

A menetrend megváltoztatása minden esetben a szerződés módosításának minősül. A módosítás nem vonatkozhat a szerződés hatályának meghosszabbítására.

Szerződésmódosításnak minősül a jóváhagyott menetrendben történő minden változás, amely a menetrendi kilométer és a menetrendi járatok számát érinti, kivéve azokat a kisebb korrekciókat, melyek éves hatásában nem érik el az éves menetrendi kilométer  $\pm 1\%$ -át, és nem befolyásolják számottevően a menetrendi teljesítést, (megállóhely áthelyezés, útvonal módosítás, stb.)

A felek jogosultak a közszolgáltatási követelményekben rögzített mennyiségi és/vagy minőségi elvárások változását kezdeményezni olyan javaslattal, amely kezeli az ezen változásokból adódó pénzügyi ellentételezés változásokat.

Felek kötelesek a módosítással kapcsolatos tárgyalásokon döntésre feljogosított személyekkel képviseltetni magukat, abban az esetben, ha ez a közgyűlés hatáskörébe tartozik, a legközelebbi testületi ülésen kell megtárgyalni.

M

Csiki Sándor a. dr. FTA 1





## 12.2. Vis maior

A közlekedési szolgáltató mindenkor köteles biztosítani a közszolgáltatás folyamatos, zavartalan fenntartását, vis maior esetét kivéve. Vis maiornak minősül minden, a felek akaratától független tény, esemény vagy körülmény, amelyet a felek a tőlük ésszerűen elvárható erőfeszítéssel sem tudnak meggátolni. A szolgáltatás ellátásában történő akadályoztatás esetén a közlekedési szolgáltató késedelem nélkül köteles megtenni minden óvintézkedést a közszolgáltatás folyamatos fenntartása érdekében.

Amennyiben valamelyik felet vis maior esemény gátolja a jelen szerződés szerinti kötelezettségeinek teljesítésében, akkor:

- a) a fél köteles a vis maior esemény beálltát követően, amint lehetséges, értesíteni a másik felet a vis maior esemény jellegéről, a vis maior esemény beálltának időpontjáról, a félnek a jelen szerződés szerinti kötelezettségei teljesítésére várhatóan gyakorolt hatásáról;
- b) a közlekedési szolgáltató folyamatosan köteles tájékoztatni az önkormányzatot a kialakult helyzetben tervezett intézkedéseiről, és minden tőle telhetőt megtenni az adott helyzetben és az adott körülmények között elvárható szintű közszolgáltatás biztosítása érdekében.
- c) a fél köteles mindent megtenni annak érdekében, hogy a vis maior esemény jelen szerződés szerinti kötelezettségeinek teljesítésére gyakorolt hatásait enyhítse;
- d) a fél köteles, a vis maior esemény megszűnéséről haladéktalanul értesíteni a másik felet és folytatni a jelen szerződés szerinti kötelezettségeinek teljesítését.

A közlekedési szolgáltató sztrájk esetén köteles a 2012. évi XLI. törvény a személyszállítási szolgáltatásokról 39. § (1) bekezdés szerinti még elégséges szolgáltatást biztosítani. A még elégséges szolgáltatás biztosítása érdekében menetrend tervet dolgoz ki és azt legkésőbb a sztrájk megkezdése előtt két nappal a lakosság tájékoztatásával egyidejűleg meghirdeti.

## 13. A KÖZSZOLGÁLTATÁSI SZERZŐDÉS FELMONDÁSA

13.1. Az önkormányzat jogosult áttekinteni – az üzemeltetés rendszerébe épített ellenőrzésen túl – a szolgáltatás ellátása minőségének szerződésben rögzített teljesülését.

Felmondásra okot adó körülmény beállta esetén az önkormányzat az oknak és a helyzetnek megfelelő határidő megjelölésével felszólítja a közlekedési szolgáltatót a szerződésszegés kiküszöbölésére. Amennyiben a közlekedési szolgáltató a felszólításnak az önkormányzat által szabott türelmi időn belül nem tesz eleget, és a szerződésszegő helyzet továbbra is fennáll, az önkormányzat a közlekedési szolgáltatóhoz intézett megkeresésében jogosult a szerződést felmondani 6 hónap felmondási idővel.

13.2. A közlekedési szolgáltató abban az esetben jogosult a szerződést felmondani, ha az önkormányzat a szerződésben foglalt kötelezettségét súlyosan megszegi és a közlekedési szolgáltató írásbeli felhívása ellenére nem tesz intézkedéseket a jogellenes helyzet megszüntetésére, az adott helyzetnek megfelelő határidővel.

13.3. Jogosult felmondani a közlekedési szolgáltató a szerződést, ha a szerződés megkötésének vagy közös megegyezésen alapuló módosításának időpontjában a közszolgáltatási jogok gyakorlásával összefüggésben fennálló körülmények a közlekedési szolgáltató által bizonyítottan és rajta kívül álló okokra visszavezethetően oly mértékben megváltoznak, hogy a szerződésszerű teljesítés a közlekedési szolgáltatótól nem várható el, és a szerződés feltételeinek módosításában a felek nem jutnak közös megegyezésre.



13.4. Az önkormányzat a szerződést rendkívüli felmondással a következő esetekben mondhatja fel:

- a közlekedési szolgáltató a szerződésben meghatározott lényeges kötelezettségét neki felróhatóan súlyosan megszegi és a szerződésszegést az önkormányzat írásbeli felszólítása ellenére, az abban foglalt határidőre nem orvosolja;
- a közlekedési szolgáltató a közszolgáltatási szerződésben vállalt hálózaton vagy annak egy részén a menetrend szerinti autóbusz-közlekedés saját hibából egyoldalúan véglegesen vagy többször időlegesen megszünteti, szünetelteti. Nem tekinthetők felmondási alapnak a jogszerű sztrájk következtében elmaradt járatok;
- a közlekedési szolgáltató az autóbuszjáratokat saját hibából a közszolgáltatási szerződés mellékletét képező menetrendtől folyamatosan vagy többször ismétlődően eltérően közlekedtetni, az egyes vonalakon a napi üzemidőt csökkenti, a gyakoriságot elmulasztja, az előírt napi járatszám alatt teljesít, a vonalhálózatot vagy annak egy részét az önkormányzat egyetértése nélkül megváltoztatja, a kapacitását visszatartja, illetve csökkenti;
- a menetrend szerinti közforgalmú autóbuszjáratok közlekedtetésére, a személyszállítási tevékenységre, valamint az ehhez használt járművek üzemben-tartására és üzemeltetésére vonatkozó jogszabályok súlyos és ismételt megszegése estén, vagy ha a területi közlekedési felügyelet a menetrend szerinti személyszállítás végzésére jogosító autóbuszos személyszállító engedélyét határozatával visszavonja vagy a közlekedési szolgáltató által üzemeltethető járművek számát – az engedélykivonat bevonása vagy az abban megjelölt jogosultság szűkítése mellett – ismételten korlátozza, az állami és/vagy önkormányzati költségvetést terhelő forrásokat, támogatásokat, juttatásokat nem a céljának, rendeltetésének és az erre előírt feltételeknek megfelelően vagy a jogszabályokban foglaltak megsértésével használja fel és ezt az erre jogosult hatóságok vizsgálati megállapítják, illetve a közlekedési szolgáltatót jogerősen elmarasztalják;
- egyebekben, ha a közlekedési szolgáltató a közszolgáltatási feladatának ellátása során a tevékenységére vonatkozó jogszabályokat vagy a közszolgáltatási feladat végzésével közvetlenül összefüggő, annak folyamatos ellátását meghatározó mértékben befolyásoló hatósági előírásokat súlyosan megsérti és e jogsértés tényét bíróság, vagy hatóság jogerősen megállapítja;
- a közlekedési szolgáltató nem teljesíti a pályázat benyújtásakor tett nyilatkozatában vállalt kötelezettségeit. Ebben az esetben a felmondásra okot adó körülmény beállta esetén az önkormányzat az oknak és a helyzetnek megfelelő határidő megjelölésével felszólítja a közlekedési szolgáltatót a szerződésszegés kiküszöbölésére.

13.5. A közlekedési szolgáltató a szerződést rendkívüli felmondással a következő esetekben mondhatja fel:

- amennyiben az önkormányzat a közlekedési szolgáltató részére a közszolgáltatási szerződés teljesítéséből fakadó veszteségét nem téríti meg a fizetési határidő után 90 nappal, és ennek teljesítésével kapcsolatban nem jön létre írásos megállapodás.
- jogszabály, az önkormányzat döntése vagy a közszolgáltatási szerződés alapján a közlekedési szolgáltatót megillető anyagi juttatások, források, továbbá bármely, az autóbusz-közlekedés fenntartását, működtetését (üzemeltetését), fejlesztését szolgáló megszerzett (megkapott) céltámogatást az önkormányzat felszólítás ellenére jogosulatlanul visszatartja vagy határidő után 60 nappal – ismétlődő esetben 30 nappal – fizeti meg a közlekedési szolgáltatóval történt erre vonatkozó előzetes megállapodás nélkül;

M

Dr. Székely Zoltán





- a közszolgáltatási szerződésben a közlekedési szolgáltató részéről vállalt menetrend szerinti autóbusz-közlekedés fenntartását, folyamatos üzemeltetését, fejlesztését szolgáló feladatok ellátását biztosító kötelezettségeit az önkormányzat nem teljesíti, vagy teljesítését felszólítás ellenére elmulasztja – ide értve azt az esetet is, amikor az önkormányzat a szükséges döntéseit nem hozza meg vagy jelentősen késlekedik azok meghozatalával –, ha azok lehetetlenné teszik vagy súlyosan akadályozzák a közlekedési szolgáltató által vállalt szolgáltatás teljesítését, a megegyezés szerinti menetrendek megtartását, a járművek közlekedtetését.

A 13.4 és 13.5 pont szerinti rendkívüli felmondásnak írásban, olyan határidő megállapításával van helye, hogy az önkormányzat a közszolgáltatás ellátásáról gondoskodhasson.

A felmondásnak minden esetben tartalmaznia kell a felmondás előzményeit, a felmondás okát és az annak jogszerűségére vonatkozó hivatkozást, a közszolgáltatási jogok megszűnésének, illetőleg a közszolgáltatási tevékenység megszüntetésének határidejét

## **14. A SZERZŐDÉS MEGSZŪNÉSE**

A szerződés megszűnik, ha:

- a közlekedési szolgáltató autóbusszal végzett személyszállításra való jogosultságát a közlekedési hatóság visszavonja,
- a közlekedési szolgáltató jogutód nélkül megszűnik,
- az önkormányzat pályázati eljárás alapján bíz meg közlekedési szolgáltatót, illetőleg
- a meghatározott szolgáltatási időszak lejár.

A szerződés a közlekedési szolgáltató autóbusszal végzett személyszállításra való jogosultságának elvesztése okán az autóbusszos személyszállító engedély jogerős visszavonásának, a jogutód nélküli megszűnése esetében pedig a jogutód nélküli megszűnés időpontjában szűnik meg.

## **15. BIZALMAS INFORMÁCIÓK**

### **15.1. Titoktartási kötelezettség**

A felek kötelesek bizalmasan kezelni a jelen szerződéssel kapcsolatban tudomásukra jutott információkat.

A közlekedési szolgáltató köteles gondoskodni arról, hogy a bizalmas információkat az esetleges alvállalkozók is a jelen szerződés rendelkezései szerint szigorúan bizalmasan kezeljék. Felek megállapodnak, hogy a jelen szerződés tárgyát érintő bizalmas információkat, harmadik felek előtt csak azt követően tárják fel, hogy erről a másik féllel egyeztettek, és a feltárást a másik fél alapos indokkal nem ellenezte.

### **15.2. Adatvédelem**

A szolgáltatások nyújtása során keletkező adatok felett a közlekedési szolgáltató rendelkezik. Felek a szakmailag elvárható legnagyobb gondossággal kötelesek eljárni annak érdekében, hogy garantálják a számítógépes rendszereikben tárolt és/vagy feldolgozott valamennyi adat biztonságát, különös tekintettel a szolgáltatások mennyiségére és minőségére vonatkozó adatokra.



## 16. EGYÜTTMŰKÖDÉS, KAPCSOLATTARTÁS

### 16.1. Általános együttműködési alapelvek

Felek jelen szerződéssel kapcsolatos kötelezettségeik teljesítése során kötelesek a tőlük elvárható módon, jóhiszeműen együttműködni.

### 16.2. Operatív kapcsolattartók szintje

Az operatív kapcsolattartók egyeztetnek minden olyan esetben, amikor a szerződés rendelkezéseinek betartása érdekében az szükséges.

Vitás esetekben a kérdést a vezető kapcsolattartók szintjére utalják.

Az operatív kapcsolattartó az önkormányzat részéről:

Zalaegerszeg Megyei Jogú Város Polgármesteri Hivatala

Városüzemeltetési Osztály

8900 Zalaegerszeg, Kossuth u. 17-19.

Cseke Tibor osztályvezető

Tel.: 92/502-126

Fax.: 92/502-119

E-mail: [cseket@ph.zalaegerszeg.hu](mailto:cseket@ph.zalaegerszeg.hu)

Horváth Viktória közlekedésszervezési szakreferens

Tel.: 92/502-132

Fax.: 92/502-119

E-mail: [horvathviktoria@ph.zalaegerszeg.hu](mailto:horvathviktoria@ph.zalaegerszeg.hu)

Az operatív kapcsolattartó a Közlekedési szolgáltató részéről:

Zala Volán Közlekedési Zrt.

Személyközlekedési Üzletág

Zalaegerszegi Helyi Forgalmi Üzem

8900 Zalaegerszeg, Gasparich u. 16.

Németh Csaba üzemvezető

Tel.: 92/503-617

Fax.: 92/319-973

E-mail: [nemeth\\_csaba@zalavolan.hu](mailto:nemeth_csaba@zalavolan.hu)

## 17. VITÁK RENDEZÉSE

### 17.1. Vezetői egyeztetés

Amennyiben a jelen szerződésből eredő vagy azzal összefüggő bármilyen vitát a felek képviselői (operatív kapcsolattartók) nem tudnak rendezni, a vitát bármelyik fél írásban a Közlekedési szolgáltató vezetőjéhez illetve az Önkormányzat vezetőjéhez, vagy, ha azok akadályoztatva vannak, akkor kinevezett vagy megbízott helyetteseikhez, utalhatja vezetői egyeztetésre. Felek kötelesek gondoskodni arról, hogy ezek a képviselők a lehető leghamarabb tárgyaljanak a vitás kérdésről.

M

Cseke Tibor osztályvezető

Horváth Viktória



## **17.2. Birósági eljárás**

Az önkormányzatnak és a közlekedési szolgáltatónak minden erőfeszítést meg kell tennie, hogy békés úton rendezzenek a szerződéssel kapcsolatban bármely vitát, amely közöttük felmerül.

Ha vitás ügy merült fel, a szerződő felek írásban értesítik egymást a vitás megoldásokról. Bármelyik fél kérheti, hogy a vita rendezése céljából egyeztessenek. Amennyiben a békés rendezésre irányuló kísérlet nem sikeres vagy a rendezési kérésre a másik fél több alkalommal nem válaszol a megadott határidőn belül, bármely fél jogosult a vita rendezése érdekében bírósághoz fordulni.

Bármely vita eldöntésére, amely a jelen szerződésből vagy azzal összefüggésben, annak megszegésével, megszűnésével, érvényességével vagy értelmezésével kapcsolatban keletkezik, a felek a pertárgy értékétől függően, a mindenkor hatályos hatásköri szabályokra tekintettel, a Zalaegerszeg Városi Bíróság, illetőleg a Zalaegerszegi Törvényszék illetékességét kötik ki.

## **18. EGYÉB RENDELKEZÉSEK**

18.1. A közlekedési szolgáltató vállalja, hogy a szerződés teljes időtartama alatt rendelkezik teljes körű utas- és vagyonszolgáltatással, valamint teljes körű felelősségbiztosítással.

18.2. A közlekedési szolgáltató rendelkezik a minőségirányítási rendszerére vonatkozó, elismert minőségtanúsító intézmény által kiállított ISO vagy azzal egyenértékű, auditált tanúsítvánnyal, vagy az Európai Unió más tagállamában bejegyzett szervezettől származó egyenértékű tanúsítvánnyal.

18.3. A közlekedési szolgáltató vállalja, hogy a közszolgáltatást jelenleg ellátó közlekedési szolgáltató forgalmi munkavállalóit (autóbuszvezetők) a feladat ellátásához szükséges létszámmal alkalmazza.

18.4. A közlekedési szolgáltatónak egységes megjelenést kell biztosítania a közszolgáltatási szerződéssel érintett járműveken, annak érdekében, hogy a közszolgáltatás helyi közösségi közlekedést ellátó funkciója egyértelműen beazonosítható legyen.

18.5. A közlekedési szolgáltató köteles a személyszállítási szolgáltatásokról 2012. évi XLI. törvény 3. § (1) bekezdése alapján fenn álló együttműködési kötelezettségének eleget tenni és a közforgalmú személyszállítási szolgáltatást végző más közlekedési szolgáltatókkal, valamint a személyszállítási szolgáltatási tevékenység végzéséhez szükséges állomások, megállóhelyek, valamint egyéb utasforgalmi létesítmények üzemeltetőivel köteles a személyszállítási szolgáltatási tevékenységek hatékony ellátása érdekében együttműködni.

18.6. A közlekedési szolgáltató vállalja, hogy a szerződés időtartama alatt a helyi közúti közforgalmú személyszállítási szolgáltatás lebonyolításában a minőségbiztosításra vonatkozó ISO rendszerrel vagy azzal megfeleltethető, teljes körű minőségbiztosítási rendszert működtet.

18.7. Amennyiben jelen szerződés egyes rendelkezései a nemzeti vagy európai jogszabályokkal való ütközés miatt érvénytelenek vagy érvénytelenné várnak, ez nincs kihatással a többi rendelkezés érvényességére. Ebben az esetben a felek megállapodnak a hatályát veszített rendelkezés haladéktalan módosításáról egy olyan rendelkezéssel, amely a jelen szerződésben a felek által megfogalmazott szándékhoz és célokhoz a legközelebb áll.



## 19. A szerződés alapját képező jogszabályok

A szerződésre – a magyar jog kollíziós szabályainak kivételével – a magyar jog az irányadó. A jelen szerződésben nem szabályozott kérdésekben a 1370/2007/EK rendelet, a személyszállítási szolgáltatásokról szóló 2012. évi XLI. tv, a díj ellenében végzett közúti árutovábbítási, a saját számlás áruszállítási, valamint az autóbusszal díj ellenében végzett személyszállítási és a saját számlás személyszállítási tevékenységről, továbbá az ezekkel összefüggő jogszabályok módosításáról szóló 261/2011. (XII. 7.) Korm. rendelet, a közúti személyszállítási szerződésekről szóló 20/1981. (VI. 19.) MT rendelet, illetve a tárgyhoz kapcsolódó egyéb hatályos jogszabályok előírásai az irányadók.

## 20. MELLÉKLETEK

1. Zalaegerszeg Megyei Jogú Város kivonatos közigazgatási térképe
2. Zalaegerszeg helyi autóbuszjáratok vonalhálózata
3. Zalaegerszeg helyi autóbusz járatú útvonalai
4. Zalaegerszeg helyi autóbusz menetrendje és menetrendi paraméterei
5. Utazási feltételek a helyi autóbuszjáratokon
6. A közszolgáltatási kötelezettség teljesítéséhez szükséges személyi, tárgyi feltételek
7. ASZ – 20 – 000016 / 2012. számú engedély
8. A jegy- és bérletrendszerrel kapcsolatos szabályok, a személyszállítási közszolgáltatások díjai, pótdíjai

Felek jelen szerződést – elolvasás és értelmezés után –, mint akaratukkal mindenben egyezőt cégszerűen aláírták.

Zalaegerszeg, 2012. december 21. napján

  
.....  
**Zalaegerszeg Megyei Jogú Város**  
**Önkormányzata**  
képviselőként  
**Gyutai Csaba**  
polgármester

Zala Volán Közlekedési Zrt.  
Zalaegerszeg, Gasparich u. 16.  
19.

  
.....  
**Zala Volán**  
**Közlekedési Zrt**  
képviselőként  
**Papp László**  
vezérigazgató

Záradék

Jelen közszolgáltatási szerződés a Zala Volán Zrt. részéről 30 napot meghaladóan, abban az esetben érvényes, amennyiben a szerződés szövegét a Zala Volán Zrt. közgyűlése – melynek főrésztvényese az MNV Zrt. – azt jóváhagyja.

Zalaegerszeg, 2012. december 21.

Zala Volán Közlekedési Zrt.  
Zalaegerszeg, Gasparich u. 16.  
19.

  
Papp László  
vezérigazgató

M

Schwarz E.



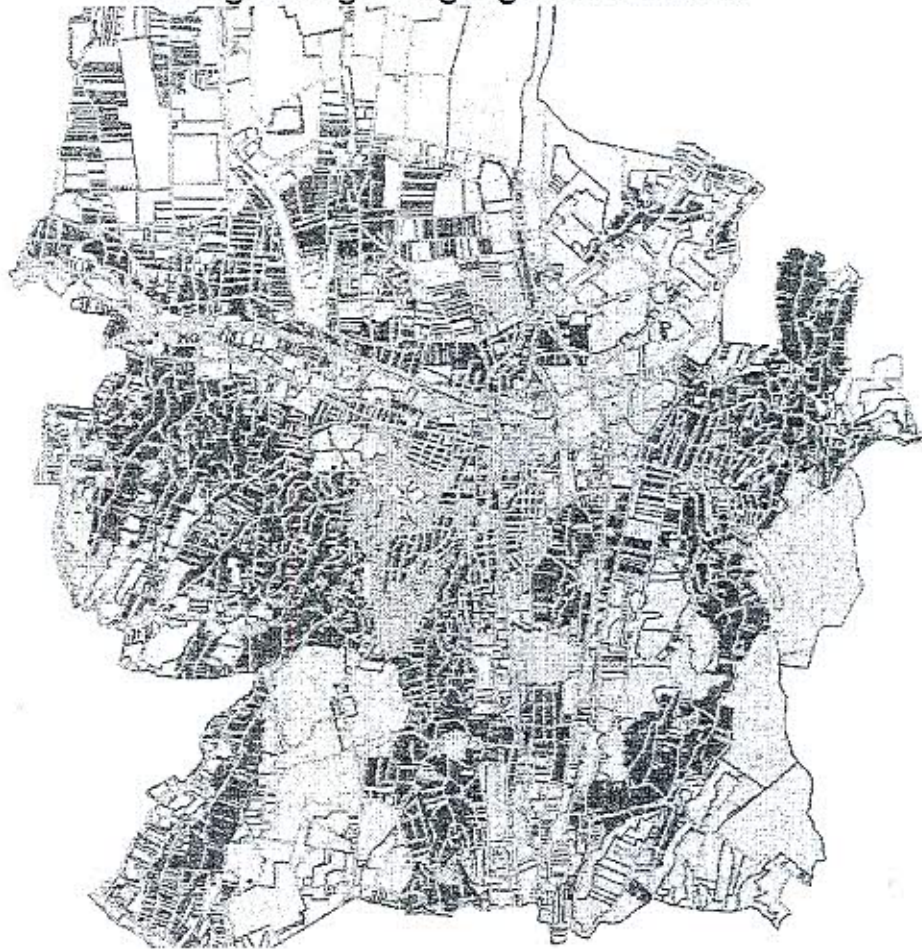
Ang

dr. Farkas A.



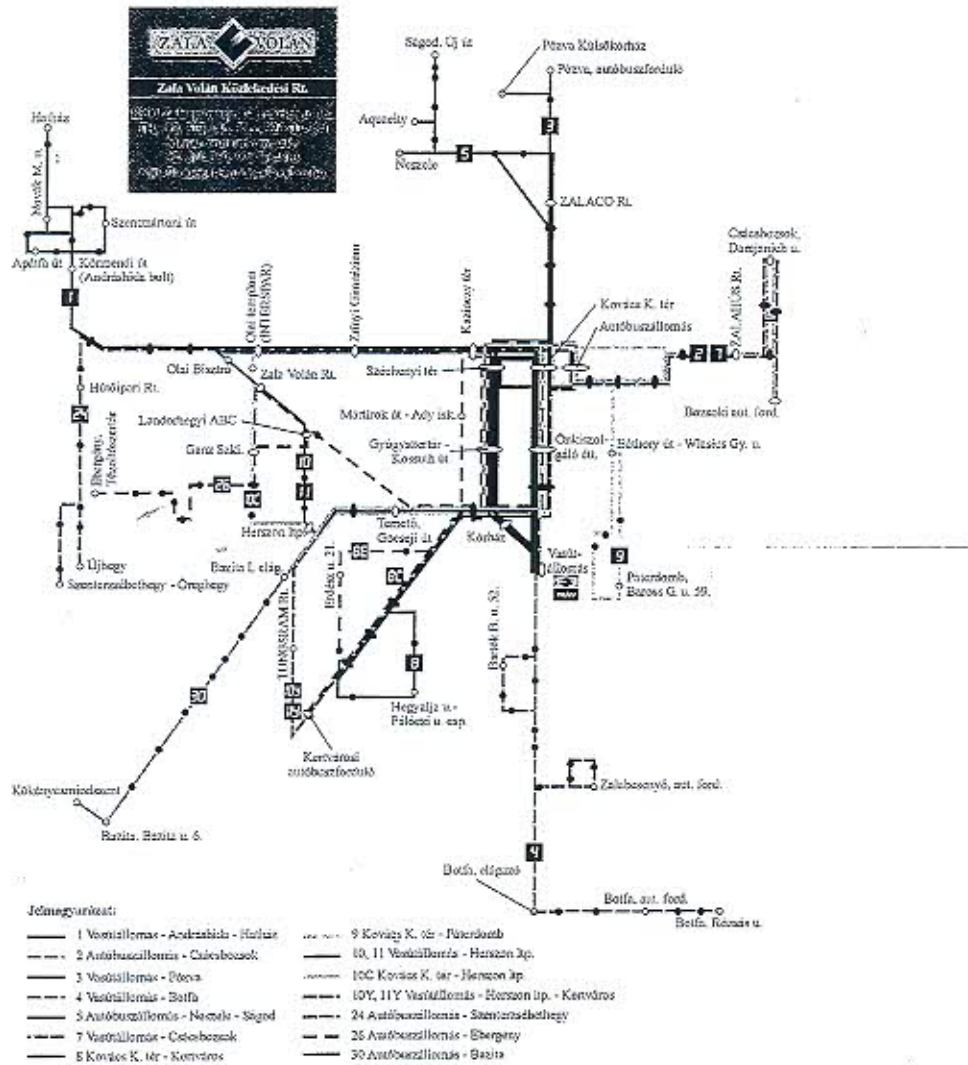


Zalaegerszeg közigazgatási területe





ZALAEGERSZEG HELYI AUTÓBUSZVONALAI



M

Ügy. Szócska E. dr. F. A. I. *[Handwritten signature]*



### ZALAEGERSZEG HELYI AUTÓBUSZVONALAI

1	<b>Vasútállomás – Szt.mártoni u. – Andrásbida, Sportpálya</b>
1A	<b>Autóbuszállomás – Körmendi u. – Andrásbida, Sportpálya</b>
1U	<b>Vasútállomás - Körmendi u. – Hatház - Andrásbida, Sportpálya – Vasútállomás</b>
1Y	<b>Vasútállomás – Szt.mártoni u. – Hatház – Apátfa - Vasútállomás</b>
2, 2A, 2Y	<b>Autóbuszállomás – Csács – Bozsok</b>
3, 3Y, 3C	<b>Vasútállomás – Külsőkórház – Pózva</b>
4, 4A, 4Y	<b>Vasútállomás – Zalabesenyő – Botfa</b>
4E	<b>Vasútállomás – Bartók Béla út – Vasútállomás</b>
41	<b>Autóbuszállomás – Flextronix „B”</b>
44	<b>Kertváros aut. ford. – Flextronix „B”</b>
5, 5A, 5C, 5U, 5Y	<b>Autóbuszállomás – Újtemető – Neszele – Ságod</b>
69	<b>Olai Bisztró – Hűtőipari Zrt.</b>
69Y	<b>Vasútállomás – Platán sor – Hűtőipari Rt.</b>
8	<b>Kovács Károly tér – Kertváros - Kovács Károly tér</b>
8C	<b>Kertváros – Mártírok útja – Széchenyi tér – Kertváros</b>
8E	<b>Kertváros – Erdész út – Széchenyi tér – Kertváros</b>
9, 9U	<b>Vasútállomás/ Kovács Károly tér – TESCO – Páterdomb – Kovács Károly tér /Vasútállomás</b>
10, 10Y	<b>Vasútállomás – Kovács Károly tér – Landorhegy / Kertváros – Vasútállomás</b>
10C	<b>Landorhegy – Kovács Károly tér – Gasparich u. – Landorhegy</b>
11, 11Y	<b>Vasútállomás – Landorhegy / Kertváros – Széchenyi tér – Vasútállomás</b>
24	<b>Autóbuszállomás – Szentersébethegy</b>
26	<b>Autóbuszállomás – Ebergény</b>
30, 30C	<b>Autóbuszállomás – Bazita – Kökényesmindszent</b>
C1	<b>Kertváros – Landorhegy – Hock J. úti ipari körzet</b>
C2	<b>Landorhegy – Kertváros – Balatoni úti ipari körzet</b>
C4	<b>Landorhegy – Kertváros – Zrínyi úti ipari körzet</b>
9E	<b>Autóbuszállomás – Szegfű út</b>
10E	<b>Autóbuszállomás – Ganz-Munkácsy SZKI</b>



MENETREND

"1" jelzéssel Indul Andrásrháza, sportpályától (Hatház forduló) a

Vasútállomás:	5.45	Y6.04 (6.00)	8.25
Y4.59 (4.55)	6.55	Y7.04 (7.00)	U8 7.19 (7.15)
Y8 8.49 (8.45)	8.15	Y 8.49 (8.45)	9.45
7.30	11.45	Y12.49 (12.45)	Yx13.19(13.15)
Y10.49 (10.45)	14.10	14.50	Y15.19 (15.15)
Y8 14.04 (14.00)	16.35	Y18.40 (18.45)	Y817.19(17.15)
16.00	17.45	Y18.49 (18.45)	19.45
Y20.49 (20.45)	x 22.10	Y23.09 (23.05)	

Tájékoztató: közöljük az Andrásrháza-nál közlekedő helyközi járatok indulási adatait, amelyek helyi viszonylatban kombinált bérlettel vagy helyi menetjeggyel vehetők igénybe.

Az Autóbuszállomásról Indul a Zalabaromfi Zrt-ig:

Δ 5.20	8.25	5.30	8.25
No 6.30	+ 6.55	- 7.35	▲ 11.36
+ 11.45	+ 14.30	16.55	▲ 17.00
+ 17.15	+ 20.05	18.25	18.30
20.15	No 20.25	20.25	20.25

Zalabaromfi Zrt-től Indul az Autóbuszállomásra:

8.15	x 7.13	+ 7.23	8.25
No 9.05	9.15	11.00	13.14
+ 16.05	+ 16.35	17.55	+ 19.20
x 19.40	o 21.15		x 19.35

Jelmagyarázat:

- ⊗ munkanapokon (hétfőtől péntekig)
- ▲ iskolai előirányzott napokon
- o szabadedényes munkanapokon
- o szabadedényes (szombati)
- ⊗ munkaszüneti napokon (vasár- és ünnepnap)
- ⊗ szabad- és munkaszüneti napokon (szombati, vasár- és ünnepnap)
- x munkaszüneti napok kivételével naponta (hétféltől szombatig)
- ⊗ szabadedényes kivételével naponta (hétfőtől péntekig, vasár- és ünnepnap)

[14] a nevek utolsó iskolai előirányzott napján

- A „JA” jelzéssel közlekedik
- B Andrásrháza boltag, II. Andrásrháza boltag közlekedik
- N Novák Mihály utig közlekedik
- Y „1Y” jelzéssel közlekedik
- U „1U” jelzéssel közlekedik
- S Szaniterelőhelyig érintésével közlekedik



ZALA VOLÁN KÖZLEKEDÉSI ZÁRTKÖRŰEN MŰKÖDŐ RÉSZVÉNYTÁRSASÁG

Érvényes: 2012. szept. 1-től

"1", "1A"

Vasútállomás – Kovács Károly tér – Andrásrháza – Hatház

Menetidő	Megállóhelyek	Menetidő			
		1	1A	1Y	1U
0	Vasútállomás	21	-	27	24
1	Flunysd út	-	-	-	-
1	Kovács, Zrínyi út	19	26	23	-
3	Önkiszolgáló élt.	-	-	-	-
3	Gyógyászati, K.	17	24	21	-
4	Kovács Károly tér	-	-	-	-
4	Széchényi tér	-	-	-	-
6	Autóbuszállomás	15	22	19	-
6	Korcsy tér	-	-	-	-
8	Zsávy Gimnázium	12	19	16	-
8	Olai templom	11	18	15	-
9	Olai temető	10	17	14	-
11	Zala Bótor bej. út	8	15	12	-
12	Olai aut. Forduló	7	14	11	-
13	Milbótor Zrt.	6	13	10	-
14	Andrásrháza élég.	4	11	8	-
16	Körmandi út	-	-	-	-
18	Géskáli út (N)	-	-	-	-
18	Szentmárton út	-	-	-	-
20	Berek u.	-	-	-	-
21	Kulcs u. 25.	-	-	-	-
22	A. Jida bolt	2	-	6	-
23	Novák Mihály u.	-	-	-	-
23	Andrásrháza u. 18.	-	-	-	-
-	Apátfa, síléc	-	-	-	-
-	Apátfa, központi	-	-	-	-
-	Apátfa, temető	-	-	-	-
-	A. Jida sportpálya	0	4	4	-
24	Replőtér	1	1	1	-
28	Hatház, forduló	0	0	0	-
27					

"1" jelzéssel Indul a Vasútállomásról Andrásrházára:

SYD 4.10	Y8 4.25	A8 5.25	Y5.30	8.00
U8 6.20	6.30	Y8 6.30	Y8 6.45	7.05
x 7.40	Y8 15	9.15	Y10.15	11.15
Y12.15	Yx 12.45	Y8 13.30	13.45	14.25
Y14.45	15.15	16.35	Y18.15	Y8 18.45
17.15	Y8 17.45	Y18.15	19.15	Y20.15
x 21.25	A8 21.55	Y22.35		

M

Cs. Szabó E. dr. FTA

*[Handwritten signatures]*




**ZALA VOLÁN KÖZLEKEDÉSI ZÁRTKÖRŰEN MŰKÖDŐ RÉSZVÉNYTÁRSASÁG**

Érvényes: 2011. júli. 9-től

„10” „10Y”  
 Vasútlépcső – Kovács Károly tér – Ólaj csomópont –  
 Csertán S. u. – Vasútlépcső

Menetidő	Megállóhelyek
0	D Vasútlépcső
1	1 Hunyadi út
2	2 Önkiszolgáló étterem
4	4 Kovács Károly tér
6	6 Kazinczy tér
8	8 Zrínyi Gimnázium
9	9 Ólaj templom
12	12 Ólaj bisztró
13	13 ZALA VOLÁN Zrt.
14	14 Landorhegyi ÁRC
15	15 Fűtőállomás
16	16 Tempo Áruház
17	17 Csertán S. u.
-	- 18 TUNGSRAM Rt.
-	- 20 Kertvárosi autóbusszforduló
20	20 Temető, Göcseji út
21	21 Éva cukrászda
23	23 Kórház, Zrínyi út
25	25 Vasútlépcső

„10” „10Y” Jézés a Vasútlépcsőtől kárjártat indul:  
 @ 5.00 Y @ 5.25 Y @ 7.05 ▲ 7.25 ▲ 7.35 Y @ 13.25  
 Y ▲ 13.50 Y 21.30 22.00

@ 6.00 - @ 8.00-ig 15 percenként, minden óra 00, 15, 30, 45 perckor  
 @ 8.00 - @ 18.00-ig 20 percenként, minden óra 00, 20, 40 perckor  
 @ 18.00 - @ 21.00-ig 30 percenként, minden óra 00, 30 perckor  
 @ 5.00 - 012.00-ig 20 percenként, minden óra 00, 20, 40 perckor  
 @ 12.00 - 021.00-ig 30 percenként, minden óra 00, 30 perckor  
 + 5.00 - + 21.00-ig 30 percenként, minden óra 00, 30 perckor

**Jelnyelvezet:**

- @ munkanapokon (hétfőtől péntekig)
- ▲ iskola előadás napokon
- @ szabadságon (szombat)
- + munkaszüneti napokon (vasár- és ünnepnap)
- Y „10Y” jézésrel, a Kertvárosi felő állomásig


**ZALA VOLÁN KÖZLEKEDÉSI ZÁRTKÖRŰEN MŰKÖDŐ RÉSZVÉNYTÁRSASÁG**

Érvényes: 2011. júli. 9-től

„10C”  
 Csertán S. u. – Göcseji út – Kovács K. tér – Gasparich út – Csertán S. u.

Menetidő	Megállóhelyek
0	Csertán S. u.
2	Temető, Göcseji út
4	Éva cukrászda
6	Hunyadi u.
8	Önkiszolgáló étterem
10	Kovács Károly tér
12	Kézhegyi tér
14	Zrínyi Gimnázium
15	Ólaj templom
17	ZALA VOLÁN Zrt.
19	Ganz Szakköznevelőiskola
21	Landorhegyi út 60.
23	Landorhegyi út 34.
25	Csertán S. u.

„10C” jézésrel a Csertán S. utcától GYORSJÁRAT indul:  
 @ 5.15 - @ 6.45-ig 30 percenként, minden óra 15, 45 perckor  
 @ 6.45 - @ 8.00-ig 15 percenként, minden óra 00, 15, 30, 45 perckor  
 @ 8.00 - @ 15.30-ig 30 percenként, minden óra 00, 30 perckor  
 @ 15.30 - @ 17.00-ig 15 percenként, minden óra 00, 15, 30, 45 perckor  
 @ 17.00 - @ 18.00-ig 30 percenként, minden óra 00, 30 perckor  
 @ 6.30 - @ 13.30-ig 30 percenként, minden óra 00, 30 perckor

**Jelnyelvezet:**

- @ munkanapokon (hétfőtől péntekig)
- @ szabadságon (szombat)



- Jelmagyarázat:**
- ⊗ munkanapokon (ünnepnapoktól péntekig)
  - ▲ iskolai előadási napokon
  - szabadnapon (szombaton)
  - \* munkaszüneti napokon (vasár- és ünnepnap)
  - x munkaszüneti napok kivételével naponta (pihenőnap szombati)
  - K Kertváros (Hegyalja u.) érintésével közlekedik
  - Y „11Y” jelzéssel, a Kertváros felé közlekedik



**ZALA VOLÁN KÖZLEKEDÉSI ZÁRTKÖRŰEN MŰKÖDŐ RÉSZVÉNYTÁRSASÁG**

Érvényes: 2011. dec. 11-től

„11”, „11Y”  
 Vasútállomás – Gócsaji út – Csertén S. u. – Olaj csomópont –  
 Széchenyi tér – Vasútállomás

Menetidő	Megállóhelyek
11	11Y
0	Vasútállomás
2	Kórház, Gócsaji út
3	Városi téri
4	Szent-Család óvoda
5	Lezi Ferenc Általános Iskola
6	Kertvárosi ABC
7	Edvics József Általános Iskola
8	Kertvárosi autóbusszforduló
10	TUNGSRAM Rt.
6	Temető, Gócsaji út
6	Gócsaji út ABC
7	Csertén S. u.
8	Lendvaihegyi út 20.
9	FIU dílalkotón
10	Landshegyi ABC
12	17 ZALA VOLÁN Zrt.
13	Olaj buszút
15	20 Olaj templom
16	21 Zrínyi Gimnázium
19	24 Széchenyi tér
21	26 Gyógyszerbar, Kassuli út
23	28 Kórház, Zrínyi út
25	28 Vasútállomás

„11”, „11Y” jelzéssel a Vasútállomásról körjárat indul:

Ks 4.00	K+4.15	x 4.35	⊗ 6.00	+ 6.05	⊗ 5.10
⊗ 5.25	Y ⊗ 5.30	Y ⊗ 6.05	Y ⊗ 7.20	Y ▲ 7.35	Y ⊗ 13.30
Y ⊗ 14.05	Y 22.00	⊗ 22.25			

⊗ 6.00 - ⊗ 8.00-ig 15 percenként, minden óra 00, 15, 30, 45 perctől  
 ⊗ 8.10 - ⊗ 18.10-ig 20 percenként, minden óra 10, 30, 50 perctől  
 ⊗ 18.15 - ⊗ 21.15-ig 30 percenként, minden óra 15, 45 perctől  
 ○ 5.10 - ○ 12.10-ig 20 percenként, minden óra 10, 30, 50 perctől  
 ○ 12.45 - ○ 21.15-ig 30 percenként, minden óra 15, 45 perctől  
 + 9.45 - + 21.15-ig 30 percenként, minden óra 15, 45 perctől

M

*(Zala Volán Rt., dr. F. A. P.)*





**ZALA VOLÁN KÖZLEKEDÉSI ZÁRTKÖRŰEN MŰKÖDŐ RÉSZVÉNYTÁRSASÁG**

Érvényes: 2012. ján. 16-tól

**„2”**  
Autóbuszállomás – Császboszok, Damjanich u. –  
Császboszok, Bozsoki autóbuszfordulók

Menetidő	Megállóhelyek
2 2A, 2Y	Autóbuszállomás
0 0 0	Autóbuszállomás
2 2 2	Berzsenyi u. 15.
4 4 4	TESCO
6 6 6	Zhalaviz Zrt.
7 7 7	Praktiker Áruház
8 8 8	Császboszok elágazó
- - 8	Bozsoki aut. Forduló
9 9 12	Nyerses u. 17.
10 10 13	Császboszok, Damjanich u.
11 11 14	Császi u.
13 - -	Bozsoki aut. Forduló
15 12 15	Császboszok elágazó
16 13 16	ZALAHUS RL
18 13 18	Zalaviz Zrt.
20 15 20	TESCO
22 17 22	Berzsenyi u. 26.
24 19 24	Autóbuszállomás

„2”, „2A”, „2Y” jelzéssel indul az Autóbuszállomásról Damjanich u. felé:

4,55	6,00	8,10	6,25	6,45
7,10	7,10	7,20	7,40	8,10
9,10	10,10	11,10	12,10	12,40
13,10	13,40	14,10	14,40	15,10
15,40	16,10	16,40	17,10	17,40
18,40	19,40	20,40	C 21,40	x 22,45

„2”, „2Y” jelzéssel indul az Autóbuszállomásról Bozsoki aut. forduló felé:

4,55	6,00	6,10	6,25	6,45
7,10	7,40	8,10	9,10	10,10
11,10	12,10	x 12,40	13,10	x 13,40
14,10	14,40	15,10	15,40	16,10
16,40	17,10	17,40	x 18,40	19,40
20,40	C 21,40	x 22,45		

Az autóbuszjáratok 8.00 órától 21.00 óráig „2” jelzéssel, izamkezdettől 8.00 óráig és 21.00 óráig izamkezdésig „2Y” illetve „2A” jelzéssel közlekednek. Császboszok megközelítésre „C2” jelzéssel közlekedő járatokkal is.

„2”, „2A”, „2Y” jelzéssel indul Császi, Damjanich utcától az Autóbuszállomásra:

5,08	5,42	6,13	6,23	6,39
6,59	7,20	7,23	7,26	7,30
7,53	8,20	8,20	10,20	x 11,20
12,20	x 12,50	x 13,50	x 14,20	14,20
14,50	15,20	15,50	16,20	16,50
17,20	17,50	x 18,50	19,50	20,90
21,53	x 22,58			

„2”, „2Y” jelzéssel indul a Bozsoki aut. fordulótól az Autóbuszállomásra:

5,04	5,38	6,09	6,19	6,34
6,54	7,19	7,22	7,49	8,23
9,23	10,23	x 11,23	12,23	x 12,53
13,23	x 13,53	14,23	14,53	15,23
15,53	16,23	16,53	17,23	17,53
x 19,53	19,53	20,53	21,49	x 22,54

Tájékoztatóul közöljük a Császboszokon át közlekedés helyközli járatok indulási adatait, amelyek helyi viszonylatban kombinált bérlettel vagy helyi menetjeggyel vehetők igénybe.

Autóbuszállomásról indul Császboszok elágazóig:

5,30	7,20	8,00	8,35	9,50
10,00	10,10	10,40	11,05	x 11,15
11,20	11,30	13,30	14,40	x 14,50
15,00	15,40	17,15	18,25	18,25
19,30	20,10	20,15	22,30	

Császboszok elágazótól indul az Autóbuszállomásra:

5,20	6,45	7,05	7,30	7,45
[65] 8,15	8,20	8,20	8,25	8,50
9,25	11,15	13,15	13,20	15,45
16,20	17,05	17,10	18,50	19,20

Jelnyilvánítás:

- ⊗ munkanapokon (11-éltől péntekig)
- ▲ iskolai előadás napokon
- △ tanóránélben munkanapokon
- o szabamnapon (szombati)
- + munkaszüneti napokon (vasár- és ünnepnap)
- ⊗ szabat- és munkaszüneti napokon (szombati, vasár- és ünnepnap)
- x szabatnap kivételével naponta (hétfőtől péntekig, vasár- és ünnepnap)
- x munkaszüneti napok kivételével naponta (hétfőtől szombati)
- [65] szabamnapokon, valamint tanszünetben munkanapokon
- A „2A” jelzéssel közlekedik
- C munkanapokon csak Császi közlekedik (Bozsokon át)

- Jelmegegyeztetés:**
- ⊗ munkanapokon (hétfőtől péntekig)
  - ⊖ szabadnapon (szombat)
  - ⊕ szabad- és munkaszüneti napokon (szombat, vasár- és Ünnepnap)
  - x munkaszüneti napok kivételével naponta (hétfőtől szombatra)
  - K Kovács Károly légió közlekedik
  - ▼ Andrásbáti Iskola érintésével közlekedik
  - ▼ „1” jelzéssel a Vasúttállomásról, illetve a Vasúttállomáig közlekedik
  - H Hűtőpárt Rt-gig közlekedik
  - h Hűtőpárt Rt-től közlekedik



**ZALA VOLÁN KÖZLEKEDÉSI ZÁRTKÖRŰEN MŰKÖDŐ RÉSZVÉNYTÁRSASÁG**

Érvényes: 2009. jún. 16-tól

**Autóbuszállomás – Kazinczy tér – Szentzserébethegy**

Menetidő	Megállóhelyek	Menetidő
0	Autóbuszállomás	17 22
2	Kazinczy tér	15 20
3	Zrínyi Gimnázium	14 19
4	Csalis templom	13 18
6	Olaj tere	-
-	Olaj u. – Platán sor camp.	11 16
7	Zala Bátor Kft. busz. áll.	10 15
8	Csalis aut. Forduló	9 14
9	Műbútor Zrt.	8 13
11	Zalabaronti Zrt.	6 11
-	Andrásháza iskola	- 9
12	Hűtőpárt Rt.	5 5
15	Vorbóta	4 4
14	Szentzserébethegy II. előg.	3 3
16	Mónnánáz	-
17	Szentzserébethegy II. 32.	-
18	Szentzserébethegy - Öreghegy	-
19	Szentzserébethegy II. 32.	-
20	Mónnánáz	-
22	Szentzserébethegy II. előg.	3 3
23	Szentzserébethegy II.	2 2
25	Újhegy	0 0

„24” jelzéssel az Autóbuszállomástól indul Óreghegyen át

Szentzserébethegy-Újhegyre:

VB 4.15	h 4.47	h 5.45	h 5.57	h 6.32	6.45
⊗ 8.00	⊗ 9.00	⊗ 10.15	11.25	h 12.54	⊗ 13.30
14.40	⊗ 16.15	17.10	⊗ 18.00	19.00	20.40
x 22.40					

Szentzserébethegy-Újhegytől indul az Autóbuszállomásra:

VB 4.45	⊗ 5.00	x 6.10	⊗ 6.45	▼ 7.09	⊗ 7.09
⊗ 8.25	⊗ 9.25	⊗ 10.40	h 11.50	⊗ 11.55	⊗ 13.07
⊗ 14.10	15.05	h 16.30	⊗ 18.45	17.35	⊗ 18.25
19.25	21.03				

M

Carla Schuler a. F. H. A.





**ZALA VOLÁN KÖZLEKEDÉSI ZÁRTKÖRŰEN MŰKÖDŐ RÉSZVÉNYTÁRSASÁG**

„26”  
Autóbuszjárat – Kazinczy tér - Gasparich u. – Ebergény  
Érvényes: 2014. dec. 11-től

Menetidő	Megállóhelyek	Menetidő
0	Autóbuszállomás	20
3	Kazinczy tér	-
-	Kovács Károly tér	19
4	Zrínyi Gimnázium	-
-	Őnkiszolgáló áttutató	18
-	Hunyadi út	17
5	Olai templom	-
-	Eva cukrászda	15
7	ZALA VOLÁN Zrt.	13
9	Ganz Szakközépiskola	12
10	Gasparich u. – Landorhegyi u.	11
12	Egerszeghegy – Elősterenyés	9
14	Egerszeghegy – Duzárnáz	7
16	Egerszeghegy – Kőzet	5
18	Egerszeghegy – Gálgátforduló	3
19	Ebergény, Kossuth u. 2.	1
20	Ebergény, Tűzoltószertár	0

„26” jelzéssel az Autóbuszállomástól indul Ebergényben:

4.40	⊗ 5.40	⊗ 6.20	⊗ 6.35	⊗ 6.50	7.35
8.35	9.35	11.00	12.35	13.35	14.40
15.35	16.20	17.20	18.20	19.20	20.35
22.40					

Ebergényből indul az Autóbuszjáratokra:

5.00	⊗ 6.00	R⊗ 6.40	⊗ 7.00	R⊗ 7.10	8.00
9.00	10.00	11.20	12.55	13.55	15.00
15.55	16.40	17.40	18.40	19.40	20.55
23.00					

Jelmagyarázat:

- ⊗ munkanapokon (nőfőtől pántáig)
- ⊕ szabad- és munkaszüneti napokon (szombat, vasár- és ünnepnap)
- R Kovács Károly térről közlekedik



**ZALA VOLÁN KÖZLEKEDÉSI ZÁRTKÖRŰEN MŰKÖDŐ RÉSZVÉNTÁRSÁG**

Érvényes: 2012. szept. 1-től

„3”, „3Y”, „3C”

Vasútiállomás – Külsőkörház – Póza, autóbusszforduló

Menetidő	Megállóhelyek		Menetidő			
	3	3Y	3C	3C		
0	0	Vasútiállomás	18	15	10	
1	1	Hunyadi u.	-	-	-	
-	-	Kövház, Zrínyi út	15	13	-	
2	2	Önkiszolgáló étterem	-	-	-	
-	-	Gyógyeszlár, Kossuth u.	14	11	9	
4	4	0	Kovács Károly tér	-	-	
-	-	-	Széchényi tér	12	9	8
6	6	-	Kaszaháza	10	7	-
7	7	-	ZALACO ZH.	9	6	-
8	8	-	Ujlemező bejárati út	8	5	-
(9)	(9)	-	(Nekeresd)	(7)	(4)	-
11	11	5	GARTNER Kft.	6	3	3
13	13	7	Külsőkörház bejárati út	5	2	2
-	15	-	Póza, autóbusszforduló	3	0	0
15	18	9	Külsőkörház	0	0	0

„3”, „3Y”, „3C” Jézzessel indul a Vasútiállomástól Póza, Külsőkörház felé:

4:52	N 5:35	6:30	7:10	7:15	KC 7:20
7:40	8:15	N 8:45	9:15	YN 9:45	8:10, 15
N 10:45	11:15	11:45	12:15	12:45	N 13:35
13:55	Nx 14:45	15:30	N 15:50	16:20	Nx 16:45
17:15	17:45	N 18:15	N 19:30	20:15	21:35

A Külsőkörháztól indul a Vasútiállomásig:

N 5:07	N 6:10	N 6:45	x 7:30	C 7:35	8:00
N 8:30	9:00	9:30	10:03	N 10:33	11:03
11:35	N 12:03	12:33	13:03	C 14:10	N 14:15
x 15:10	15:48	16:10	16:40	17:05	N 17:35
18:05	18:35	19:50	20:35	22:10	

Póza, autóbusszfordulótól indul a Vasútiállomásig:

N 5:10	N 6:13	N 6:48	N 7:20	x 7:33	8:03
N 8:33	9:03	9:30	N 10:30	10:00	N 11:00
11:30	N 12:03	12:30	N 14:10	x 15:00	
16:45	16:05	16:35	17:00	N 17:30	18:00
18:30	19:45	20:30	21:50		

Tájékoztatásul közöljük a Pózaán át közlekedő helyközi járatok indulási adatait, amelyek helyi viszonylatban kombinált bérlettel vagy helyi menetjeggyel vehetők igénybe.

Autóbusszállomástól indul Póza autóbusszfordulójáig:

5:25	6:15	6:35	8:00	8:30
11:30	12:00	12:45	14:40	18:20
20:30	22:30	22:40	22:40	22:40
			+ 8:10	8:30
			18:20	20:10

Póza autóbusszfordulótól indul az Autóbusszállomásig:

5:12	5:14	9:14	9:39	13:04	13:14
15:20	15:30	15:48	15:54	19:24	20:04
21:19	21:14				

Jelnyelvjelek:

- ⊗ munkanapokon (hétfőtől péntekig)
- ▲ iskolai előadási napokon
- ▲ lazaszünnepek munkanapokon
- ◊ szabadnapon (szombat)
- + munkaszüneti napokon (vasár- és ünnepnap)
- ⊕ szombat- és munkaszüneti napokon (szombat, vasár- és ünnepnap)
- x munkaszüneti napok kivételével naponta (hétfőtől szombatra)
- C „3C” jézzessel, gyorsjáratként közlekedik
- K Kovács Károly tértől indul
- N Nekeresd érintésével közlekedik

Figyelem!

A költön meg nem jélti járatok üzemkezdésétől 10.00 óráig és 21.00 óráig üzemkezdésétől „3”, 10.00 óráig 21.00 óráig „3Y” jézzessel közlekednek.

M

*Handwritten signatures and notes at the bottom of the page.*





**ZALA VOLÁN KÖZLEKEDÉSI ZÁRTKÖRŰEN MŰKÖDŐ RÉSZVÉNYTÁRSASÁG**

Érvényes: 2011. dec. 11-től

**„30”  
Autóbuszállomás – Gösejli út – Bazila**

Menetidő	Autóbuszállomás	Menetidő
30	30C	30
0	0	Autóbuszállomás
2	2	Kazinczy tér
-	-	Kovács Károly tér
-	-	Gyógyászati, Kóssuth út
-	-	Onkológiai étterem
-	-	Hunyadi út
-	-	Kórház, Göcseji út
5	5	Agy István, Mántólok u.
6	6	Városi Fűtő (Mántólok u.) / Éva cukrászda
7	7	Tennető, Göcseji út
8	8	Göcseji út ABC
8	8	Bazila I. elágazó
-	-	TUNGSRAM Rt.
10	10	Becsall Osáda
11	11	Becsall Boros-kút
14	14	Bazila, Natorony
17	17	Bazila, Fő u. 109.
18	18	Bazila, Fő u. 77.
19	19	Bazila, Fő u. 5.
20	20	Bazila, Zellerfa
21	21	Bazila, Bazila u. 6.
22	22	Kölkényesmindszent
23	23	0
25	25	-2

„30” jelzéssel az Autóbuszállomástól indul a Kölkényesmindszenti elágazóig:  
 C@ 5.20 K@ 6.05 K@ 6.35 + 7.35 x 8.20 K 10.00  
 + 11.00 @ 11.35 x 12.35 @ 13.45 K 14.35 K 16.30  
 @ 17.35 18.35 K 20.35 @ 22.35

Kölkényesmindszenti elágazótól indul az Autóbuszállomásra:  
 K@ 4.55 @ 5.40 K@ 6.30 K@ 7.05 Z@ 7.10 + 8.05  
 x 8.45 K 10.35 + 11.25 @ 12.00 x 13.00 C@ 14.08  
 K 15.10 K 17.00 @ 18.00 @ 19.00 K 21.00

Tájékoztatóul közöljük azon Bazilán át közlekedő helyközi járatok indulási adatait, amelyek helyi viszonylatban kombinált bérletjeggyel igénybe vehetők.

Az Autóbuszállomástól indul a Kölkényesmindszenti elágazóig:  
 A 6.35 A 6.45 @ 7.35 @ 8.25 @ 10.50 @ 11.35  
 + 12.00 @ 15.35 @ 22.35

Kölkényesmindszenti elágazótól indul az Autóbuszállomásra:  
 @ 4.57 @ 7.40 + 9.32 + 13.02

**Jelmagyarázat:**

- ⊗ munkanapokon (hétfőtől péntekig)
- ▲ iskolai előadás napokon
- △ lazább menet munkanapokon
- o szabadnapon (szombat)
- + munkaszüneti napokon (vasár- és ünnepnap)
- ⊖ szabad- és munkaszüneti napokon (szombat, vasár- és ünnepnap)
- ⊗ szabadnap kivételével naponta (hétfőtől péntekig, vasár- és ünnepnap)
- x munkaszüneti napok kivételével naponta (hétfőtől szombatl)
- C „30C” jelzéssel, az Alsóerdő felé közlekedik
- K Kölkényesmindszentiig, illetve Kölkényesmindszentiől közlekedik
- Z a Landorhyaj Ált. Iskolára érintésével közlekedik, a „Tennető, Göcseji út” és a „Göcseji út ABC” megállót nem érinti

**FIGYELEM!**  
 2012. február 29-ig és december 1-jétől a „30” jelzésű autóbuszjáratok Bazila, Bazila u. 6. megállóhelyet nem érintik!



**ZALA VOLÁN KÖZLEKEDÉSI ZÁRTKÖRŰEN MŰKÖDŐ RÉSZVÉNYTÁRSASÁG**

Érvényes: 2012. jún. 16-tól

**Vasútfőállomás – Bartók Béla út – Zalabesenyő – Bofia**

Menetidő	Megállóhelyek		Menetidő	
	4A	4E	4A	4E
0 0 0	0	0	Vasútfőállomás	15 7 2
2 2 2	2	2	Bartók Béla út – Zrínyi út	13 5 1
3 3 3	3	3	TÜZEP	12 4 -
4 4 4	4	4	MOL Nyrt. bej. út	11 3 -
- - -	-	-	Szállító útja	- - -
- - -	-	-	Bartók Béla u. 30.	- - -
- - -	-	-	Bartók Béla út – Zrínyi út	- - -
- - -	-	-	Bartók Béla út – Zrínyi út	- - -
5 5 5	5	5	ZALA VOLÁN Zrt. Zrínyi út	10 2 0
6 6 6	6	6	Flextronics „A”	9 1 -
7 7 7	7	7	Zalabesenyő elágazó	8 - -
9 9 9	9	9	Zalabesenyő, Szabv. Bofia	- - -
- 10 10	-	10	Zalabesenyő, Iskola	- - -
- 11 11	-	11	Ercse T. út – Csarcsanyásznai u.	- - -
- 12 12	-	12	Zalabesenyő, Eszse T. u. – Csabge u.	- - -
7 13 14	7	13	Zalabesenyő, elágazó	8 0 -
9 15	9	15	Flextronics „B”	7 - -
11 17	11	17	Nevelőintézet	6 - -
13 18	13	18	Bofia, Béla utca	4 - -
14 19	14	19	Bofia, autóbuszforduló	2 - -
15 20	15	20	Bofia u. – Rózsás utca	1 0 -

„4A”, „4Y”, „4E” jelzéssel a Vasútfőállomástól indul Bofia, aut. fordulóig:  
 C@ 4.50 AC@ 5.30 @ 6.00 C@ 6.35 Y@ 6.40 C@ 7.00  
 Y@ 7.20 @ 8.00 Y@ 8.00 CY 9.00 Y@ 9.40 @ 11.00  
 Y@ 11.00 @ 12.00 Y@ 12.00 C@ 12.45 Y@ 13.40 C@ 13.50  
 CY@ 14.40 C@ 14.45 C@ 15.30 CY@ 15.55 CY@ 16.25 17.00  
 CY 17.40 Y 18.25 CY 19.10 Yx 20.00 CY 20.45 A@ 21.55  
 Y@ 21.35 CY 22.35

Bartórtól indul a Vasútfőállomásra:  
 C@ 5.05 AC@ 5.10 @ 6.15 C@ 6.50 @ 7.00 BC@ 7.15  
 @ 7.27 @ 7.40 @ 8.13 @ 8.20 C 9.26 C@ 10.25  
 @ 11.13 @ 11.20 @ 12.13 @ 12.20 C 13.00 @ 14.00  
 AC@ 14.10 C 15.00 C@ 18.15 C@ 16.45 17.15 C 18.00  
 18.45 C 19.30 x 20.20 C 21.05 + 22.05 @ 22.10  
 A@ 22.10 C 22.55

„4A”, „4Y” jelzéssel a Vasútfőállomástól indul Zalabesenyő, szb.v. bottlig:  
 @ 5.00 + 5.40 @ 6.20 @ 6.40 Y@ 6.40 @ 7.13  
 Y@ 7.20 Y@ 8.00 Y@ 8.00 Y@ 10.00 Y@ 11.00 @ 11.25  
 Y@ 12.00 @ 12.55 @ 13.30 Y@ 13.40 @ 13.55 @ 14.35  
 Y@ 14.40 @ 15.15 @ 15.35 @ 15.55 @ 16.45 Y 17.40  
 Y 18.25 Y 19.10 Yx 20.00 Y 20.45 Y@ 21.35 Y 22.35

„4A”, „4Y” jelzéssel indul Zalabesenyő, szb.v. bottlig:  
 @ 4.44 Y@ 4.54 @ 5.09 @ 5.45 @ 5.50 @ 6.29  
 @ 6.49 Y@ 6.49 @ 7.22 Y@ 7.29 Y@ 8.09 @ 7.56  
 @ 8.15 Y 9.09 Y@ 10.09 Y@ 11.09 @ 11.34 Y@ 12.09  
 @ 13.04 @ 13.39 @ 13.48 @ 14.04 @ 14.44 Y@ 14.49  
 @ 15.24 @ 15.47 Y 16.04 Y@ 16.34 @ 16.54 Y 17.49  
 Y 18.34 Y 19.19 @ 20.09 Y@ 20.09 Y 20.54 Y@ 21.44  
 Y 22.44

„4E” jelzéssel Vasútfőállomás-Bartók Béla út-Vasútfőállomás útvonalon:  
 @ 5.10 @ 6.45 @ 10.30 @ 13.15 @ 14.40 @ 16.35  
 @ 17.15

Tájékoztatóul közöljük a Bofia elágazó (Flextronics „B”) irányába közlekedő helyközi járatok indulási adatait, amelyek helyi viszonylatban kombinált járatként vagy helyi menetszaggal vehetők igénybe.

Vasútfőállomástól indul Bofia elágazóig:  
 @ 5.35 @ 5.35 @ 6.20 @ 6.35 @ 6.40 @ 6.50  
 @ 7.10 + 8.05 @ 8.55 + 9.15 @ 9.55 @ 11.00  
 @ 11.05 @ 12.10 + 12.20 @ 14.45 @ 15.55 @ 16.05  
 @ 18.25 @ 19.30 x 19.20 @ 20.15 @ 20.20 @ 20.30  
 @ 22.30

Bofia elágazótól indul a Vasútfőállomásra:  
 @ 5.36 @ 5.11 + 6.08 @ 6.56 @ 7.05 + 7.26  
 @ 8.41 + 8.11 + 9.46 + 10.21 12.16 x 12.46  
 @ 15.11 @ 15.31 @ 17.21 @ 17.51 + 17.59 @ 18.11  
 + 18.56 @ 21.19

A Zrínyi út-i partterület megközelíthető még a „C4”, „41”-es „44” jelzésű járatokkal is.

**Jelmegegyeztetés:**

- ⊗ munkanapokon (hétfőtől péntekig)
- ▲ iskolai előadás napokon
- △ tanzenetben munkanapokon
- o szabadnapon (szombaton)
- + munkaszüneti napokon (vasár- és ünnepnap)
- ⊕ szabadnap kivételével naponta (hétfőtől szombatig, vasár- és ünnepnap)
- x munkaszüneti napok kivételével naponta (hétfőtől szombatig)

M

(Lásd Szendrei E. és Fülöp)

*[Handwritten signatures]*



- A Autóbuszállomástól, illetve Autóbuszállomásig „41” jelzéssel közlekedik
- B A Barók Béla út érintésével, tanítási napokon az Ády iskoláig közlekedik
- C Bolla, Rózsa utca-ig, illetve Bolla, Rózsa utca-tól közlekedik
- Y „41” jelzéssel, Vasútállomás – Zalaegerszeg – Bolla – Vasútállomás útvonalon közlekedik



**ZALA VOLÁN KÖZLEKEDÉSI ZÁRTKÖRŰEN MŰKÖDŐ RÉSZVÉNYTÁRSASÁG**

Érvényes: 2011. dec. 11-től

„41”, „44”  
Kertváros / Autóbuszállomás – Flexitronics „B”

Menetidő	44	Megállóhelyek	Menetidő
41	44		41
0	0	Kertvárosi autóbuszforduló	20
2	2	Eötvös József Ált. Iskola	18
3	3	Kertvárosi ABC	17
5	5	Liszt Ferenc Ált. Iskola	15
6	6	Szent Csaba évorn	14
8	8	Eva cukrászda / Városi földő	12
0	-	Autóbuszállomás	-
3	-	Széchényi tér / Kovács K. tér	-
5	-	Gyógyintézet / Onkológiai	-
7	-	Vasútállomás, ABC	-
-	-	Vasútállomás, kisposta	-
8	8	Barók Béla út	8
B	13	TÜZÉP	7
10	14	MOL Nyrt. bej. út	6
11	15	ZALA VOLÁN Zrt., Zircnyi út	4
12	18	Flexitronics „A”	3
14	18	Zalaegerszegi elágazó	2
15	20	Flexitronics „B”	0

„41” jelzéssel:

- Az Autóbuszállomásról Indul: x 5.25 @ 7.30 @ 13.25 @ 21.25
- Flexitronics „B”-től Indul: @ 6.20 @ 14.20 @ 18.30 @ 22.20

„44” jelzéssel:

- A Kertvárosi aut. fordulótól Indul: @ 5.15 @ 13.15 @ 21.15
- Flexitronics „B”-től Indul: @ 6.25 @ 14.25 @ 22.25

Jelmagyarázat:

- @ munkanapokon (hétfőtől péntekig)
- x munkaszüneti napok kivételével naponta (távföldi szombati)



**ZALA VOLÁN KÖZLEKEDÉSI ZÁRTKÖRŰEN MŰKÖDŐ RÉSZVÉNYTÁRSASÁG**

Érvényes: 2012. máj. 6-tól

Autóbuszjáratok – Kovács Károly tér – Kanizsai út – Nesztele – Ságod

	Megállóhelyek					Menetidő				
	5	6Y	5A	5C	5U	5	5Y	5A	5C	5U
0	0	0	0	0	0	0	0	0	0	0
1	0	0	0	0	0	15	20	5	15	18
2	2	2	2	2	2	-	-	-	-	-
3	4	4	4	4	4	13	18	3	13	13
4	4	4	4	4	4	12	16	1	11	12
5	5	5	5	5	5	11	15	-	-	11
6	7	7	7	7	7	8	13	-	-	9
7	7	7	7	7	7	8	12	0	-	8
8	8	8	8	8	8	7	11	-	-	7
9	8	8	8	8	8	-	9	8	-	8
10	14	14	14	14	14	6	6	6	6	6
11	15	15	15	15	15	5	-	-	-	5
12	16	16	16	16	16	4	4	4	4	4
13	18	18	18	18	18	2	2	2	2	2
14	20	20	20	20	20	0	0	0	0	0

A Vasútállomásra, ill. a Vasútállomásról (a Széchenyi tér, ill. a Kovács K. tér érintésével) a továbbiakban csak az U jelzésű járatok közlekednek.

„5Y”, „6A”, „5C”, „6Y” jelzéssel Indul az Autóbuszjáratokról Ságod felé:

0 4.45	U@ 5.30	0 5.45	6.25	6.40	x 7.00
N 8.00	NT 8.20	A 10.15	NT 11.15	T 12.45	UNT@ 13.45
NT@ 13.45	UC@ 14.45	C@ 14.45	@ 15.45	NTI 15.45	C@ 16.15
A 16.45	@ 16.45	N 17.45	N@ 18.45	N 19.45	N 20.45
U.N@ 22.30					

Ságodból Indul az Autóbuszjáratok:

UN@ 5.00	No 5.00	N+ 5.25	Nx 6.00	UN@ 6.40	NB 6.40
UC@ 6.55	CU@ 7.15	Co 7.15	N 8.20	UN@ 9.45	NB 9.45
x 11.35	N+ 12.05	NU@ 13.00	N@ 13.00	U@ 14.15	15.05
N@ 15.30	NO 16.05	C@ 16.15	@ 18.30	N@ 17.00	T 18.05
@ 19.05	T 20.05	U@ 21.05	U@ 21.05		

Neszteleből Indul az Autóbuszjáratok:

U@ 5.08	@ 5.09	+ 5.34	x 6.09	U@ 6.40	@ 6.40
UC@ 7.08	UC@ 7.24	Co 7.24	@ 8.20	U@ 9.54	@ 9.54
x 11.28	+ 12.14	U@ 13.09	@ 13.09	14.52	@ 15.39
@ 16.14	C@ 16.24	@ 17.00	17.56	@ 18.53	@ 19.53
U@ 20.58	U@ 20.58				

Az Újmenetétől Indul az Autóbuszjáratokra

U@ 5.12	+ 5.37	x 6.12	U@ 6.52	@ 6.52	8.32
U@ 9.57	@ 9.57	A 10.23	x 11.43	+ 12.17	U@ 13.12
@ 13.12	A 13.53	U@ 14.23	15.13	@ 15.42	@ 16.17
@ 15.38	A 16.53	@ 17.12	18.13	@ 19.13	@ 19.43
@ 20.13	Ux 21.13				

Jelmagyarázat:

- o munkanapokon (hétféltől péntekig)
- + szabadságon (szombaton)
- @ munkaszüneti napokon (vasár- és ünnepnap)
- x szabad- és munkaszüneti napokon (szombaton, vasár- és ünnepnap)
- x munkaszüneti napok kivételével) naponta (hétféltől szombattól)
- A „5A” jelzéssel, ill. 1-től XI. 2-ig szabads- és munkaszüneti napokon közlekedik
- C „5C” jelzéssel, gyorsjáratként, az Újmenet érintése nélkül, de Nesztele érintésével közlekedik
- I Az Inkubátorház érintésével közlekedik
- N „6Y” jelzéssel, Nesztele érintésével közlekedik
- S Munkanapokon csak a Széchenyi térről közlekedik
- U Vasútállomásról, illetve Vasútállomáshoz közlekedik
- T Termál Fürdő érintésével közlekedik

M

*Caroly Balazs E. dr. FIA*




**ZALA VOLÁN KÖZLEKEDÉSI ZÁRTKÖRŰEN MŰKÖDŐ RÉSZVÉNYTÁRSASÁG**

Érvényes: 2011. dec. 11-től

<sup>68</sup>, <sup>69</sup>  
Landorhegyi Ált. Isk. / Vasútiállomás – Zala Volán Zrt. – Hűtőlipari Rt. –  
Andráshida

Menetidő	Megállóhelyek	Menetidő
69	69Y	69
0	Vasútiállomás	15
2	Kőrliáz GöcsejiZrínyi út	14
3	Városi főútóvója cuárasoda	12
-	Landorhegyi Ált. Isk.	-
-	Landorhegyi ABC	-
7	ZALA VOLÁN Zrt.	8
0	Olaj Bisztró	7
2	Zala Bátor Kft. bej. út	5
3	Olaj aut. ford.	4
4	Művelőd. Zrt.	3
6	Zalabaronfi Zrt.	1
7	Hűtőlipari Rt.	0
	Andráshida, sportpálya	0

<sup>69</sup> Jéjzéssel:  
Az Olaj Bisztrótól indul a Hűtőlipari Rt.-ig: ▲ 16.24  
Andráshidától indul - Hűtőlipari Rt. bejéjzéssel - sz. Olaj Bisztróig: © 7.25

<sup>69Y</sup> Jéjzéssel:  
A vasútiállomásról indul a Hűtőlipari Rt.-ig: © 5.25  
A Hűtőlipari Rt.-től indul a vasútiállomásig: © 5.40

Jéjmagyarazat:  
© munkanapokon (hétfőtől péntekig)  
▲ iskolai előzetési napokon


**ZALA VOLÁN KÖZLEKEDÉSI ZÁRTKÖRŰEN MŰKÖDŐ RÉSZVÉNYTÁRSASÁG**

Érvényes: 2009. szept. 1-től

<sup>8</sup>  
Kovács Károly tér – Kertváros – Kovács Károly tér

Menetidő	Megállóhelyek
0	Kovács Károly tér
2	Széchenyi tér
4	Gyöngyszertár, Kossuth út
5	Kőrliáz, Gécsej út
6	Városi Fűrés
7	Szent Család óvoda
8	Lizi Ferenc Ált. Iskola
9	Kertvárosi ABC
10	Ebbs József Ált. Iskola
12	Hegyalja u. 42.
13	Hegyalja u. – Pálóczi u. csmp.
14	Hegyalja u. – Sas u. csmp.
16	Lizi Ferenc Ált. Iskola
17	Szent Család óvoda
19	Éva cuárasoda
21	Hunyadi út
22	Onkiszolgáló étterem
25	Kovács Károly tér

<sup>8</sup> Jéjzéssel a Kovács Károly térről indul a Kertváros felé:  
22.35

© 4.25 - © 7.05-ig 20 percenként, minden óra 05, 20, 25, 45 perckor  
© 7.05 - © 8.05-ig 15 percenként, minden óra 05, 20, 35, 50 perckor  
© 8.05 - © 18.05-ig 20 percenként, minden óra 05, 25, 45 perckor  
© 18.20 - © 21.50-ig 30 percenként, minden óra 20, 50 perckor  
© 4.25 - © 14.20-ig 30 percenként, minden óra 05, 25, 45 perckor  
© 14.20 - © 21.50-ig 30 percenként, minden óra 20, 50 perckor  
+ 4.50 - + 21.50-ig 30 percenként, minden óra 20, 50 perckor

Jéjmagyarazat:  
© munkanapokon (hétfőtől péntekig)  
o szabadnapon (szombaton)  
+ munkaszüneti napokon (vasár- és ünnepnapi)



**ZALA VOLÁN KÖZLEKEDÉSI ZÁRTKÖRŰEN MŰKÖDŐ RÉSZVÉNYTÁRSASÁG**

Érvényes: 2011. júl. 9-től

**„8C”  
Kertváros – Mártírok útja – Széchenyi tér – Kertváros / Vasútállomás**

Menetidő		Megállóhelyek	
8C	órákban		
0	0	Kertvárosi autóbuszforduló	
1	1	Eötvös József Általános Iskola	
3	3	Kertvárosi ABC	
4	4	Liszt Ferenc Általános Iskola	
-	-	Szent Család óvoda	
6	6	Mártírok út – Anya Iskola	
-	8	Onkológiai ellátás	
-	7	Kovács Károly tér	
9	9	Széchenyi tér	
10	10	Gyógyászati, Kossuth út	
12	12	Liszt Ferenc Általános Iskola	
13	13	Kertvárosi ABC	
15	15	Eötvös József Általános Iskola	
17	17	Kertvárosi autóbuszforduló	

„8C” jelzéssel a Kertvárosi autóbuszfordulótól GYORSJÁRAT indul:

A délioldali útvonalon (Mártírok útján át):  
 @ 8.10

@ 6.10 - @ 7.10-ig 20 percenként, minden óra 10, 30, 50 perctől  
 @ 7.10 - @ 7.50-ig 10 percenként, minden óra 10, 20, 30, 40, 50 perctől

A délioldali útvonalon (Kosztolányi úton át):

@ 14.25 - @ 17.25-ig 20 percenként, minden óra 05, 25, 45 perctől

Jelmaqvázásat:

@ munkanapokon (hétfőtől-péntekig)



**ZALA VOLÁN KÖZLEKEDÉSI ZÁRTKÖRŰEN MŰKÖDŐ RÉSZVÉNYTÁRSASÁG**

Érvényes: 2011. júl. 9-től

**„8E”  
Kertváros – Erdész út – Mártírok útja – Széchenyi tér – Erdész út – Kertváros**

Menetidő		Megállóhelyek	
0	0	Kertvárosi autóbuszforduló	
2	2	Erdész út 50.	
3	3	Erdész út 16.	
4	4	Alalszegelt út 14.	
5	5	Szent Család óvoda	
7	7	Mártírok út – Anya Iskola	
9	9	Széchenyi tér	
13	13	Gyógyászati, Kossuth út	
15	15	Körmár, Göcseji út	
16	16	Városi Fűzős	
17	17	Szent Család óvoda	
19	19	Alalszegelt út 19.	
20	20	Erdész út 21.	
21	21	Erdész út 53.	
23	23	Kertvárosi autóbuszforduló	

„8E” jelzéssel a Kertvárosi autóbuszfordulótól Indul:

@ 5.15 @ 6.05

@ 6.30 - @ 8.00-ig 15 percenként, minden óra 00, 15, 30, 45 perctől  
 @ 8.00 - @ 14.00-ig 30 percenként, minden óra 00, 30 perctől  
 @ 14.00 - @ 18.00-ig 20 percenként, minden óra 00, 20, 40 perctől  
 @ 8.00 - @ 12.30-ig 30 percenként, minden óra 00, 30 perctől

Jelmaqvázásat:

@ munkanapokon (hétfőtől-péntekig)

@ szabadedőn (szombati)

M

László Szűcs E.

16. FEBR 11

*[Handwritten signatures]*





ZALA VOLÁN KÖZLEKEDÉSI ZÁRTKÖRŰEN MŰKÖDŐ RÉSZVÉNYTÁRSASÁG

Érvényes: 2012. máj. 6-tól

Kovács Károly tér – TESCO – Szegfű út – Kintesi út – Baross G. u. –  
Báthory u. – TESCO – Széchenyi tér – Kovács Károly tér

Menetidő	Megállóhelyek
9	9U
0	Vasútállomás
1	Hunyedi u.
2	Cinklerigéző épület
3	0 Kovács Károly tér
4	7 4 TESCO
5	6 9 Báthory u. – Vlascics Gyula u.
6	7 10 7 Szegfű utca
8	11 8 Kintesi út, 78.
9	12 9 Baross Gábor u. 59.
10	13 10 Baross Gábor u. 21.
12	15 12 Báthory u. – Vlascics Gyula u.
14	17 14 TESCO
17	20 17 Széchenyi tér
21	24 - Kovács Károly tér
	19 Györgyszék, Kossuth u.
	21 Kórház, Zrínyi út
	23 Vasútállomás

"9", "9U" jelzéssel indul a Kovács Károly térről:

V@ 4.55	@ 5.25	@ 5.30	@ 6.05	6.35	V@ 7.00
@ 7.10	U@ 7.23	@ 7.30	8.30	9.30	11.15
@ 12.00	@ 13.00	@ 13.25	@ 13.30	▲ 13.50	@ 14.15
+ 14.15	x 14.40	@ 15.25	V@ 15.50	+ 15.55	U@ 16.15
@ 16.15	@ 16.40	@ 17.00	@ 17.15	x 18.15	+ 18.25
@ 19.15	x 20.15	@ 22.40			

Jelmagyarázat:

- @ munkanapokon (hétfőtől péntekig)
- ▲ iskolai előadás napokon
- △ tanteremben munkanapokon
- o szabadságon (szombati)
- + munkaszüneti napokon (vasár- és ünnepnap)
- @ szabac- és munkaszüneti napokon (szombati, vasár- és ünnepnap)
- x munkaszüneti napok kivételével naponta (hétfőtől szombatiig)
- Y "10Y" jelzéssel, a Kertváros felé közlekedik
- U "9U" jelzéssel a Vasútállomástól közlekedik
- V "9U" jelzéssel a Széchenyi térről a Vasútállomáshoz közlekedik



ZALA VOLÁN KÖZLEKEDÉSI ZÁRTKÖRŰEN MŰKÖDŐ RÉSZVÉNYTÁRSASÁG

Érvényes: 2009. máj. 1-től

"C1"  
KERTVÁROS - HOCK J. ÚTI IPARI KÖRZET

Megállóhelyek	Menetidő
Szent Csallád óvoda	5.20
Liszt. F. ált. isk.	7.01
Eötvös J. ált. isk.	7.02
Kertvárosi aut. forduló	7.03
TUNGSRAM Rt.	7.05
Csernán S. út	7.07
Lendörhegyi u. 20.	7.08
Füü díktólhöz	7.09
Lendörhegyi ABC	7.10
ZALA VOLÁN Zrt.	7.11
Olaj bázisú	7.12
Zala Róttor Kft. bej. út	7.14
Olaj aut. ford.	7.15
Műhely Zrt.	7.16
Zalabaromfi Zrt.	7.18
Hörölpári Rt.	-
Andrásháza, sportpálya	7.20

HOCK J. ÚTI IPARI KÖRZET - KERTVÁROS

Megállóhelyek	Menetidő
Andrásháza, sportpálya	14.15
Hörölpári Rt.	-
Zalabaromfi Zrt.	14.17
Műhely Zrt.	14.19
Olaj aut. ford.	14.20
Zala Róttor Kft. bej. út	14.21
Olaj bázisú	14.23
Lendörhegyi ABC	14.24
Füü díktólhöz	14.25
Lendörhegyi u. 20.	14.26
Csernán S. út	14.28
TUNGSRAM Rt.	14.30
Kertvárosi aut. forduló	14.32
Eötvös J. ált. isk.	14.33
Liszt. F. ált. isk.	14.34
Szent Csallád óvoda	14.35



**ZALA VOLÁN KÖZLEKEDÉSI ZÁRTKÖRŰEN MŰKÖDŐ RÉSZVÉNYTÁRSASÁG**

Érvényes: 2011. dec. 11-01

„C2”

Lendorhegy - Herszon - Balatoni úti ipari körzet

Megállóhelyek	Menetidő
Lendorhegyi ABC	5.15
Fü-dékhalmon	7.02
TEMPO Áruház	7.03
Cserén S. u.	7.04
TUNGSRAM Rt.	7.05
Kertvárosi aut. ford.	7.08
Ethés J. Ált. Iskola	7.08
Kertvárosi ABC	7.09
Liszt F. Ált. Iskola	7.10
Szent Csallád óvoda	7.11
Éva cukrászda	7.12
Vasútállomás	7.13
Városi fordó	7.29
Kazinczy tér	-
Kovács Károly tér	-
Berzsenyi út 15.	-
Berzsenyi út 28.	5.32
TESCO	7.16
Zalavíz Zrt.	13.32
ZALAHÜS Rt.	13.34
Csácskaszoki elágazó	13.35
Boszoki aut. forduló	13.36
Nyerges u.	15.53
Criási út	8.37
Csácskaszok, Damjanich u.	7.21
	7.22
	7.25
	13.37
	15.57
	5.42
	7.26
	13.38
	15.58

Balatoni úti ipari körzet - Herszon - Lendorhegy

Megállóhelyek	Menetidő
Csácskaszok, Damjanich u.	14.15
Criási út	16.00
Nyerges u.	14.16
Boszoki aut. forduló	16.01
Csácskaszoki elágazó	22.21
ZALAHÜS Rt.	-
Zalavíz Zrt.	14.17
TESCO	16.02
Berzsenyi út 28.	22.22
Berzsenyi út 15.	14.18
Kovács Károly tér	16.03
Kazinczy tér	22.23
Városi fordó	14.19
Vasútállomás	16.04
Éva cukrászda	22.24
Szent Csallád óvoda	14.20
Liszt F. Ált. Iskola	16.05
Kertvárosi ABC	22.25
Ethés J. Ált. Iskola	14.22
Kertvárosi aut. ford.	16.07
TUNGSRAM Rt.	22.27
Cserén S. u.	-
TEMPO Áruház	14.34
Fü-dékhalmon	16.19
Lendorhegyi ABC	22.37
	14.35
	16.20
	22.39
	14.36
	16.21
	22.38
	14.37
	16.22
	22.40

m

Csácskaszok, Damjanich u. - dr. Földi

*[Handwritten signature]*



## CSAK MUNKANAPOKOK (hetfélig-péntekig)

## ZRIŇNYI ÚTI IPARI KÖRZET - PLATÁN SOR

Megállóhelyek	Menetidő
Boffa, Rózsaás utca	15,48 16,23
Boffa, aut. forduló	15,50 16,25
Boffa, Baka utca	- 16,27
Boffa, Nevelőtérzet	15,51 16,26
Flextronics „B”	6,25 14,25 15,52 16,30 22,26
Zalabacsnyó ellágozó	6,29 14,29 15,56 16,34 22,27
Flextronics „A”	6,30 14,30 15,57 16,35 22,28
ZALA VOLÁN Zrt. (Zrínyi út)	6,31 14,31 15,58 16,36 22,31
MCL Nyrt. bejárati út	6,32 14,32 15,59 16,37 22,32
TÜZÉP	- 16,00 16,38
Vasútiállomás (Kisposztai)	6,37 14,37 16,03 16,41 22,37
Városl. Fudb.	6,38 14,38 - - 22,38
Tennelb (Göcsellj út)	- 16,04 16,43 -
Szent Csabad óvoda	- 16,07 16,46 -
Kertvárosi ABC	- 16,08 16,47 -
Eölvös J. áll. iskola	- 16,09 16,48 -
Kertvárosi aut. ford.	- 16,11 16,50 -
TUNGSRAM Rt.	6,41 14,41 16,13 16,52 22,41
Csertán S. u.	6,42 14,42 16,14 16,53 22,42
TEMPO Áruház	6,44 14,44 16,16 16,55 22,44
Pü-diskolthon	6,46 14,46 16,18 16,57 22,46
Landorimegyi ABC	6,48 14,48 16,20 16,58 22,48
ZALA VOLÁN Zrt.	6,50 14,50 16,22 16,59 22,50
Ójal Blazirb	



## ZALA VOLÁN KÖZLEKEDÉSI ZÁRTKÖRŰEN MŰKÖDŐ RESZVÉNYTÁRSASÁG

Érvényes: 2011. aug. 1-től

## CSAK MUNKANAPOKOK (hétfőtől-péntekig)

## PLATÁN SOR - ZRIŇNYI ÚTI IPARI KÖRZET

Megállóhelyek	Menetidő
Csal. Bszitb	5,10 7,97 13,10 21,10
ZALA VOLÁN Zrt.	5,12 6,55 7,39 13,12 21,12
Landorimegyi ú. 54.	- 6,57 - - -
Landorimegyi ABC	5,14 - 7,40 13,14 21,14
Pü-diskolthon	5,16 - 7,41 13,16 21,16
TEMPO Áruház	5,18 - 7,42 13,18 21,18
Csertán S. u.	5,19 7,00 7,43 13,19 21,19
TUNGSRAM Rt.	- 7,01 7,45 - -
Kertvárosi aut. ford.	- 7,03 7,47 - -
Kertvárosi ABC	- 7,05 7,49 - -
Eölvös J. áll. iskola	- 7,07 7,50 - -
Szent Csabad óvoda	- 7,08 7,51 - -
Liszt F. áll. iskola	5,21 - - 13,21 21,21
Tennelb (Göcsellj út)	5,23 7,10 7,52 13,23 21,23
Éva cukrászda	5,26 7,15 7,56 13,28 21,28
TÜZÉP	5,29 7,16 7,57 13,29 21,29
MCL Nyrt. bejárati út	5,30 7,17 7,58 13,30 21,30
ZALA VOLÁN Zrt. (Zrínyi út)	5,31 7,18 7,59 13,31 21,31
Flextronics „A”	5,33 - 8,00 13,33 21,33
Zalabacsnyó ellágozó	5,35 7,19 8,02 13,35 21,35
Flextronics „B”	



**ZALA VOLÁN KÖZLEKEDÉSI ZÁRTKÖRŰEN MŰKÖDŐ RÉSZVÉNYTÁRSASÁG**

Érvényes: 2009. Jan. 8-tól

Iskolai céljártatok:

**"8E"**  
Autóbuszállomás – Szegfű út

Menetidő	Megállóhelyek
▲ 7.30	Autóbuszállomás
▲ 7.38	Szegfű utca

**"10E"**  
Autóbuszállomás – Ganz Szakközépiskola

Menetidő	Megállóhelyek	Menetidő
▲ 7.20	Autóbuszállomás	▲ 14.30
▲ 7.25	Kazinczy tér	-
▲ 7.28	Olai terelem	-
▲ 7.31	ZALA VOLÁN Zrt.	-
▲ 7.35	Ganz Szakközépiskola	▲ 14.20

Jelmagyarázat:  
▲ Iskolai előzetési napokon

M

2009

Oduar e.

ds Ftt A |



## UTAZÁSI FELTÉTELEK A HELYI MENETREND SZERINTI AUTÓBUSZJÁRATOK IGÉNYBEVÉTELÉRE

### Utazási jogosultság, utazási szerződés, menetjegyváltás

1. Az autóbuszjáraton – a következő kivételekkel – bárki utazhat:
  - a) Az utazásban fertőző beteg nem vehet részt.
  - b) 6 éven aluli gyermek, valamint magatehetetlen személy csak kísérővel utazhat. 6 éven aluli gyermekek csoportos utazásánál minden 10 fő gyermekhez legalább 1 fő kísérőt kell biztosítani.
2. Az utazásból kizárható:
  - a) az ittas személy,
  - b) aki botránnyosan viselkedik, vagy más hasonló okból utastársai terhére van,
  - c) aki a közlekedési vállalat által közzétett utazási feltételeket nem tartja meg.
3. Az autóbuszjárat csak érvényes menetjeggyel, bérlettel, illetve az utazási jogosultság egyéb módon történő igazolásával (továbbiakban együtt: utazási igazolvány) vehető igénybe. Az egyes utazási igazolványok használatát jogszabályok vagy a díjszabás különböző jogosultságokhoz kötik. Az olyan utazási igazolványok, amelyek használatához a jogosultság igazolása is szükséges, csak a megfelelő igazolással együtt érvényesek. A VOLÁN „K” jelzéssel indított autóbuszjárataink meghatározott utazási igazolványok felhasználását kizárhatja. A korlátozás a menetrendben kerül meghirdetésre.
4. Érvényes utazási igazolvánnyal nem rendelkező utasnak legkésőbb az autóbuszra felszálláskor felhívás nélkül menetjegyet kell váltania. Az utazási igazolvánnyal rendelkező utasnak szintén legkésőbb felszálláskor kell utazási igazolványát kezelnie, kezeltetnie, ellenőrzésre felmutatnia, vagy utazási jogosultságát igazolnia. A különböző jogosultságokhoz kötött utazási igazolványokat a jogosultságot igazoló igazolásokkal együtt kell a jegykezelőnek felmutatni, illetve átadni.

A megváltott, illetve kezelt, kezeltetett, felmutatott utazási igazolványt az utazás tartama alatt meg kell őrizni.

Az utazási igazolványt ellenőrzés céljából az utazás tartama alatt, illetve leszálláskor az autóbuszjárat személyzete vagy az ellenőr felhívására fel kell mutatni vagy át kell adni.
5. Az az utazási igazolvány, amely annyira megrongálódott, hogy emiatt ellenőrzése lehetetlenné vált, utazásra érvénytelen. Ugyancsak érvénytelen utazásra az olyan utazási igazolvány, amelynek adatát illetéktelenül megváltoztatták. Az ilyen utazási igazolványok helyett az utasnak menetjegyet kell váltani.
6. Az utazási igazolvány csak arra a vonalra, viszonylatra, területre, autóbuszjáratra és időtartamra, illetve annyi utazási alkalomra érvényes, amelyre azt kiadták, illetve érvényesítették (kezelték). A menetjegy általában a vonal teljes hosszában (vonaljegy), kivételesen a vonal egy – a díjszabásban meghatározott – szakaszán (szakaszjegy) egyszeri utazásra jogosít. Az egyes utazási igazolványok érvényességnek részletes szabályait a díjszabás tartalmazza.

7. Az utazási igazolványokat az azzal történő utazás megkezdése után átruházni nem szabad.

Jogosulatlanul használt utazási igazolványok vagy azok, amelyekhez a jogosultságot igazolni nem tudják, érvénytelenek.

8. Az utasnak a díjszabásban megállapított menetdíjat (utazási igazolvány árát) kell megfizetnie megfelelő címletű pénzeszközzel. A jegykiadó pénzváltásra és nagycímletű pénzből visszaadásra nem köteles. A visszajáró összeget – ha azt a jegykiadó visszaadni nem tudja – a közlekedési szolgáltató az utas részére postai úton, a postaköltség levonásával visszatéríti.

### Díjszabás

A közlekedési szolgáltató a menetjegyek és más utazási igazolványok díjait, az alkalmazott kedvezményeket, az igénybevételük és használatuk feltételeit – figyelemmel az azokra vonatkozó jogszabályokra és hatósági intézkedésekre – „Díjszabás”-ban teszi közzé. A díjszabás szövegét, valamint a csak időlegesen vagy korlátozott területen alkalmazott utazási igazolványok vagy kedvezmények feltételeit és díjait (mértékét) tartalmazó kiegészítéseket a közlekedési szolgáltató a település helyi viszonyainak megfelelő módon hirdeti meg.

A díjszabás és kiegészítései a közlekedési szolgáltatónak a településen működő szolgálati helyein, hivatalos órák alatt megtekinthetők.

### Érvényes menetjegy (utazási igazolvány) nélküli utazás

Annak az utasnak, aki a menetjegy váltását elmulasztotta, vagy aki az ellenőrzés vagy a leszállás alkalmával érvényes utazási igazolványt felmutatni nem tud, továbbá aki utazási igazolványt, illetve kedvezményt jogtalanul használ, a teljes utazási viszonylatra (az utas felszállási helyétől a célállomásig, illetve a felszállási helytől az autóbuszjárat teljes útvonalára) érvényes menetdíjat és pótdíjat kell megfizetnie.

Annak az utasnak, aki előre váltott menetjegyét, illetőleg kezelési kötelezettséggel használható jegyét és bérletét, vagy más utazási igazolványát nem kezelteti (érvényesíti), annak utólagos kezelésével egyidejűleg pótdíjat kell fizetnie.

Ha az utas utazási igazolványának érvényhatárán túl tovább kíván utazni, a továbbutazási menetdíjat az adott járatnak attól az állomástól kell számítani, ameddig a menetjegy érvényes volt.

Az az utas, akinek pótdíjat kell fizetnie és azt a helyszínen nem egyenlíteni ki, köteles személyazonosságát és lakcímét az ellenőrzést végző részére igazolni.

### Fel- és leszállás, helyfoglalás

A közlekedési szolgáltató a menetrendben közzétett helyi és távolsági járatokkal a személyszállítást köteles elvállalni. Ha a menetrendben közzétett járatokkal a jelentkező összes utas nem szállítható el, a közlekedési vállalatot a szerződéskötési kötelezettség a jármű befogadóképességéig terheli.

M

2014

Babudás Z.

dr. Fürtösi



Helyi forgalomban az utasok elszállítása jelentkezésük sorrendjében történik.

Minden utas egy ülőhelyet vehet igénybe, ha azt más utasok nem foglalták el. A rokkantak, vakok, terhes anyák, kisgyermekkel utazók részére kijelölt ülőhelyeken elsősorban ezen személyek utazhatnak.

Aki több ülőhelyet foglal el, mint amennyi őt megilleti, annak a lefoglalt ülőhelyről az odahelyezett tárgyat el kell távolítania és az ülőhelyet álló utasnak át kell engednie.

Utasok felszállása – ha helyileg ettől eltérő rendszer nincs meghirdetve – a jármű első ajtajánál történhet. Az utasnak a fel- és leszállás meghatározott rendjét (ajtók használata, stb.) meg kell tartania.

Az utas leszállási szándékát a megállóhelyhez való közeledéskor az erre szolgáló jelzőberendezés használatával, annak hiányában vagy üzemképtelensége esetén az autóbuszvezetővel való szóbeli közlés útján jeleznie kell. A leszállási szándék jelzésének elmulasztásából származó kárért a közlekedési szolgáltató nem felelős. Az autóbuszjárat végállomásra érkezésekor az utasoknak az autóbust el kell hagyniuk.

Az autóbusz rendkívüli megállása esetén az utasoknak csak az autóbuszjárat személyzete engedélyével szabad kiszállniuk.

#### **Az utas magatartása**

Az autóbuszban szennyezett ruházattal, szennyezést okozó kézipoggyással utazni vagy más olyan magatartást tanúsítani nem szabad, amely az autóbust, annak felszerelési tárgyait, más utasok ruházatát, kézipoggyászát beszennyezheti vagy azokban kárt okozhat. Annak, aki a járművet poggyászával, ruházatával vagy más módon beszennyezi, pótdíjat kell fizetnie.

Az autóbuszban, valamint az autóbuszállomások területén bármilyen árut, szolgáltatást csak az illetékes közlekedési szolgáltató engedélyével szabad árusítani. Szemetelni, lármázni, énekelni, zenélni vagy bármilyen eszközzel, tárggyal, játékszerrel zajt okozni nem szabad.

Az ablakok, szellőzőnyílások kinyitása vagy bezárása, a világítás vagy a fűtés, hűtés szabályozása kérdésében az autóbuszjárat személyzete az utasok többségének kívánságát figyelembe véve intézkedik.

Autóbuszban rádiót, magnetofont vagy hasonló készüléket üzemeltetni csak olyan módon szabad (pl. fülhallgatóval), hogy a többi utas ne hallja.

A közforgalmú helyi autóbuszjáraton dohányozni (cigarettázni, szivarozni és pipázni) nem szabad.

Ha az utas magatartásával a menetrend szerinti közlekedést akadályozza és ebből a közlekedési szolgáltatónak kára származik, azt az utasra áthárítja.

Aki az autóbuszban, az utasforgalmi létesítményekben – ideértve a megállóhely-jelző táblát és oszlopot, valamint a menetrendi hirdetőműveket is –, azok berendezési felszerelési tárgyiban kárt okoz vagy azokat rendellenesen beszennyezi, köteles a takarítási, tisztítási, helyreállítási, illetve pótlási költségeket megtéríteni.

## Kézipoggyász

Az utasok kézipoggyászt vihetnek magukkal.

Kézipoggyásznak minősülnek azok az egy személy által is könnyen hordozható, legfeljebb 10 kg tömegű tárgyak, amelyeket az utas az autóbuszba magával visz.

Kézipoggyászként az autóbuszba bevihető továbbá:

szánkó, vagy

síléc, vagy

facsemete, vagy

gyermekkocsi, vagy

egy db legfeljebb 5 kg töltősúlyú propán-bután gázpalack.

Összecsukható rokkantkocsi az autóbuszba kézipoggyászként bevihető, ha a forgalmi viszonyok azt megengedik és a többi utasnak kényelmetlenséget nem okoz.

Az utas a kézipoggyászát – ha azt nem a kezében vagy az ölében tartja – köteles úgy elhelyezni, hogy a többi utas kényelmét, testi épségét, a le- és felszállást ne zavarja és az autóbusz berendezéseiben kárt ne okozzon. A gázpalackot az autóbuszban zárt állapotban, védőkupakkal ellátva – állítva – úgy kell elhelyezni és rögzíteni, hogy el ne mozdulhasson.

Kézipoggyászként nem szállítható:

olyan tárgy, amelynek szállítását jogszabály vagy hatósági rendelkezés tiltja,  
olyan tárgy, amely méreténél vagy súlyánál fogva a járművön erre kijelölt helyen nem helyezhető el, vagy a többi utas egészségében, testi épségében, ruházatában, kézipoggyászában kárt okozhat,  
töltött lőfegyver.

A közlekedési szolgáltató megtagadhatja olyan tárgy kézipoggyászként való szállítását, amely

- a) az utasoknak kényelmetlenséget okozhat,
- b) a járművet megrongálhatja, vagy beszennyezheti.

A kézipoggyász őrzése az utas feladata.

A kézipoggyászban bekövetkezett, valamint a kézipoggyász által harmadik személynek okozott kárért a közlekedési szolgáltató csak jogszabály alapján vagy vétkesség esetén felelős.

A közlekedési szolgáltató a kézipoggyászban bekövetkezett kárért vétkessége esetén magasabb összegű kártérítést nem fizet, mint amennyit útipoggyász elvesztése esetén kellene fizetnie.

Annak az utasnak, aki kézipoggyászként be nem vihető tárgyat az autóbuszba bevisz, a díjszabásban meghatározott pótdíjat kell megfizetnie. Emellett – függetlenül az egyéb törvényes következményektől – felelős a szabály megsértéséből származó károkért.

Az autóbuszjárat személyzete a kézipoggyászt az utas jelenlétében megvizsgálhatja, ha alapos gyanú merül fel, hogy az utas kézipoggyászként nem szállítható tárgyat visz be az autóbuszba.

M

2017. Szeptember 6. dr. F. A. I.



### **Autóbuszba bevihető állatok**

1. Az autóbuszba bevihető élő állatok és szállításuk feltételei:
  - a) egy kutya, szájkosárral és pórázzal ellátva,
  - b) halak, a víz kiömlése ellen megfelelően biztosított tartályban,
  - c) kisebb madarak, papagájok és galambok, kalitkában elhelyezve,
  - d) egyéb apró állat kosárban, ládában vagy más alkalmas tartóban,
  - e) egy vadászsólyom, védősapkával ellátva.
2. A kutyaszállítás díja megegyezik a menetjegy árával,
  - díjmentes a segítő és a rendőrségi kutya, illetve az egyéb élő állat szállítására,
  - kutya rendszeres szállítására összvonalas bérletjegy váltható,
  - a kutyabérletjegy egy kutya egy emberrel való utazásait teszi lehetővé,
  - a bérletjegy a kutyát szállító személy bérletigazolványával együtt érvényes (a bérletjegyre az igazolvány számát tintával, olvashatóan rá kell írni).

A segítő kutyát alkalmazó személy a menetrend szerinti autóbuszjáraton jogosult – a terápiás kutya kivételével – a segítő kutyával tartózkodni és azt szájkosár nélkül használni (27/2009. (XII. 3.) SZMM rendelet).

A segítő kutya kiképzettségét (vizsgáját) a hámján elhelyezett logóval vagy a vizsgáról kiállított tanúsítvánnyal kell igazolni. A segítő kutya az utazásból akkor zárható ki, ha az ott tartózkodók testi épségét veszélyeztető magatartást tanúsít.

Az állatok szállítására használt eszközök (tartály, kalitka, kosár, láda, stb.) tömege, terjedelme, stb. nem haladhatja meg a kézipoggyászok szállításai feltételeire meghatározottakat.

A közlekedési szolgáltató a forgalmi viszonyoktól függően az élő állatok szállítását tovább korlátozhatja.

3. Élő kacsza, liba vagy pulyka az autóbusz utasterében nem szállítható.
4. Beteg állat az autóbuszba nem vihető be.
5. Az autóbuszba bevitt élő állatra az utasnak kell felügyelni. Ha az élő állat az utasokat magatartásával zavarhatja vagy számukra kényelmetlenséget okoz, a közlekedési szolgáltató az élő állatot az utazásból kizárhatja.
6. Az élő állatban bekövetkezett, valamint az élő állat által harmadik személynek okozott kárért a közlekedési szolgáltató csak jogszabály alapján vagy vétkessége esetén felelős – a kézipoggyászokra vonatkozó feltételek szerint.

### **Forgalmi zavar**

1. Ha útközben a járat továbbhaladását valamilyen körülmény akadályozza, a közlekedési szolgáltató köteles a rendelkezésére álló más járművel az utasok továbbszállításáról gondoskodni.

2. Ha a menetrendben közzétett járat közlekedése - átmenetileg - egyáltalán nem, vagy csak kerülő útvonalon lehetséges, a közlekedési szolgáltató erről az utasokat tájékoztatja. A tájékoztatás lehetséges és a helyileg szokásos módon történik, figyelemmel a menetrend módosítására vonatkozó szabályokra is.

#### **Menetdíj visszatérítés**

1. A közlekedési szolgáltató az elővételben váltott teljes árú menetjegy díját visszatéríti, ha az utas menetjegyét utazásra nem használta fel. A kedvezményes árú utazási igazolványok visszatérítési szabályait a díjszabás tartalmazza.
2. Az utazásból kizárt (az autóbusról leszállított) utas részére a közlekedési szolgáltató sem a menetdíjat, sem a díjak egy részét nem téríti vissza. Ugyancsak nem téríti vissza még részben sem a közlekedési szolgáltató a szállításból kizárt élő állat viteldíját.
3. Visszatérítés kizárólag a fel nem használt menetjegy, bérlet, illetőleg a részben felhasznált bérlet, stb. visszaadása ellenében történik. Ennek hiányában visszatérítési igényt a közlekedési szolgáltató semmiféle igazolásra nem teljesít.

Elveszett menetjegyért, bérletért, stb. visszatérítés nem jár.

M

Czobor

Bárány E.

Dr. Tóth I.





## **SZEMÉLYI ÉS TÁRGYI FELTÉTELEK**

A közlekedési szolgáltató ügyvezetését és szakmai irányítását a jogszabályok által előírt feltételeknek megfelelő személyek látják el, valamint a közszolgáltatási és ahhoz kapcsolódó tevékenységek ellátásában megfelelő szakmai képesítéssel ellátott személyek vesznek részt.

A közszolgáltatási tevékenységbe bevont valamennyi munkavállaló rendelkezik a munkakör ellátásához szükséges szakmai, (szakirányú közép,- és felsőfokú) képesítési (KRESZ idevonatkozó kategóriák és kiegészítő képesítések) és alkalmassági (PÁV, munkalélektani vizsgálat) feltétellel, melyek különböző rendszerességgel frissítésre, illetve ismételt elvégzett vizsgálatok keretén belül folyamatosan ellenőrzésre kerül.

Üzem-egészségügyi szolgálat rendszeresen felülvizsgálja a munkavállalókat, így az egészségügyi alkalmasság folyamatosan szűrésre kerül.

A munkahelyi vezetők, illetve forgalmi irányítók rendszeres ellenőrzés keretén belül ellenőrzik a munkavégzésre való alkalmassági állapotot úgy munkakezdetkor, mint a munkavégzés teljes ideje alatt folyamatosan.

Az utasokkal közvetlen kapcsolatban álló munkavállalók formaruha ellátásban részesülnek megfelelő pótlási idő meghatározásával, melyet szolgálatban viselnek. A formaruha viselését a munkahelyi vezetők ellenőrzik.

### **Tárgyi feltételek**

A közlekedési szolgáltató folyamatosan biztosítani fogja a közszolgáltatás ellátásához szükséges mindennemű infrastruktúrát és az egyéb tárgyi eszközöket és gondoskodik azok jó karban tartásáról is.

A menetrendben foglalt járatok elvégzéséhez szükséges autóbusz-állományt folyamatosan rendelkezésre bocsátja, ideértve a műszaki meghibásodás, illetőleg a műszaki munkálatok vagy egyéb okok miatt forgalomból kieső járművek pótlását lehetővé tevő tartalék autóbuszokat is.

A járatokat kizárólag a közlekedési hatóság által műszaki vizsgálat alapján közforgalmú közlekedésre alkalmasnak minősített, a vonatkozó rendeletben előírtak szerint felszerelt és feliratozott, tiszta és esztétikus járművel végzi. Forgalomba csak műszakilag kifogástalan, a környezetvédelmi előírásoknak megfelelő, forgalombiztonsági szempontból naponta – a vonatkozó jogszabályban előírtakra kiterjedő módon – ellenőrzött jármű állítható, illetve tartható. A napi gondozáson túlmenően a műszaki üzletág – saját hatáskörben a Zalaegerszeg, Zrínyi u. 99. sz. alatti műszaki telephelyen – ellátja az autóbuszok fenntartási és műszaki karbantartási tevékenységét, ami a járművek rendeltetésszerű használatához megfelelő üzemképességet biztosít. Ennek keretében tervszerű, ciklikusan ismétlődő műveletcsoportokat (tisztítás, mosás, I-II szemle, időszakos műszaki vizsgáztatás stb.) alkalmaz, dokumentált módon.



A helyi járatokat az alább felsorolt járművekkel kívánja elvégezni:

Ssz.	Frsz.	Gyártmány	Típus	Férőhely kapacitás	Kora (2013.01.01.)	Km.telítettsége (2012.11.01.)	Környezetvédelmi osztálybesorolás	Alacsony padlós kivétel	Elektronikus utastájékoztató	Teljes értékű légkondicionálás	Járműfedélzeti egység (OBU)
1.	FDP721	Ikarus	415.24	98	16,22	889 982	4	nem	igen	nem	nem
2.	EWS889	Ikarus	415.25	98	18,08	1 044 727	3	nem	igen	nem	nem
3.	EWS894	Ikarus	415.25	98	18,08	965 617	0	nem	igen	nem	nem
4.	HNP289	Ikarus	E-94	82	11,85	718 814	4	nem	igen	nem	nem
5.	HNP290	Ikarus	E-94	82	11,85	567 776	4	nem	igen	nem	nem
6.	JIW652	Mercedes	O345G	154	8,28	388 411	7	nem	igen	nem	nem
7.	JXF373	Mercedes	O345G	151	7,38	368 996	7	nem	igen	nem	nem
8.	JXF374	Mercedes	O345G	151	7,38	368 393	7	nem	igen	nem	nem
9.	KHA774	Mercedes	O345G	151	6,42	314 720	7	nem	igen	nem	nem
10.	KHA781	Mercedes	O345G	151	6,42	316 358	7	nem	igen	nem	nem
11.	KZR273	Mercedes	628 Conecto	102	5,02	328 721	11	igen	igen	nem	igen
12.	KZR274	Mercedes	628 Conecto	102	5,02	279 178	11	igen	igen	nem	igen
13.	KZR275	Mercedes	628 Conecto	102	5,02	291 656	11	igen	igen	nem	igen
14.	LGV392	Mercedes	629 Conecto	102	4,41	255 793	11	igen	igen	nem	igen
15.	LGV393	Mercedes	630 Conecto	102	4,41	253 109	11	igen	igen	nem	igen
16.	LNN694	Mercedes	631 Conecto	102	3,47	236 640	11	igen	igen	nem	igen
17.	LNN698	Mercedes	632 Conecto	102	3,47	229 771	11	igen	igen	nem	igen
18.	HBB751	Rába	Premier	153	13,26	604 415	4	nem	igen	nem	nem
19.	HBB752	Rába	Premier	153	13,26	615 510	4	nem	igen	nem	nem
20.	HEU488	Rába	Premier	154	12,79	560 639	0	nem	igen	nem	nem
21.	HEU489	Rába	Premier	154	12,71	583 273	4	nem	igen	nem	nem
22.	HEU490	Rába	Premier	154	12,69	590 844	4	nem	igen	nem	nem
23.	KNM526	Setra	315 NF	80	9,63	331 877	7	igen	igen	nem	nem
24.	JJT602	Setra	315 NF	83	10,22	431 731	7	igen	igen	igen	nem
25.	HGZ323	Setra	315 NF	82	12,61	690 122	4	igen	igen	nem	nem
26.	IJL113	Setra	315 NF	53	15,90	518 016	4	igen	igen	nem	nem
27.	HUU376	Volvo	B10L 63S	150	17,38	420 317	4	igen	igen	nem	nem
28.	HUU377	Volvo	B10L 63S	150	17,38	431 355	4	igen	igen	nem	nem
29.	KMB039	Volvo	B9LA 7700A	147	5,72	253 914	11	igen	igen	nem	nem
30.	KMB040	Volvo	B9LA 7700A	147	5,72	261 255	11	igen	igen	nem	nem
31.	LKZ121	Volvo	B9LA 7700A	165	4,05	172 693	11	igen	igen	nem	nem
32.	LKZ133	Volvo	B9LA 7700A	165	4,05	173 691	11	igen	igen	nem	nem
33.	LRT 895	Mercedes	628 Conecto	102	2,66	134 252	12	igen	igen	nem	igen
34.	LRT 896	Mercedes	628 Conecto	102	2,66	141 015	12	igen	igen	nem	igen
35.	MCX767	MAN	232 CNG	152	16,54	457 892	5	igen	igen	nem	nem

M

Csisz

Bakos E.

14.10.11

K. V.



### **Műszaki felszereltség, járműpark, telephelyek technikai bemutatása**

A felsorolt járművek műszaki állapotát tekintve teljes körűen alkalmasak a személyszállítási feladatok ellátására. A környezetvédelmi osztályba sorolásokat tekintve a járműpark átlagosan 7, azaz EURO-III. minősítésű. A járművek fele alacsony belépésű, vagy alacsonypadlós utastér kialakítással rendelkezik. Valamennyi jármű rendelkezik elektronikus utas tájékoztató berendezéssel (viszonylatjelző). A járművek jelentős része rendelkezik járműfedélzeti egységgel (OBU).

### **Forgalmi telephelyek bemutatása**

Az utasforgalom kiszolgálására és a járatok közlekedésének forgalmi irányítására három nagyobb forgalmú végállomást üzemeltet: az Autóbusz-állomást, a Kertvárosi és Vasútállomási helyi centrumot.

Az autóbusz-állomást – amely a közlekedési szolgáltató tulajdonában van, 12.535 m<sup>2</sup> nagyságú – egyes helyi járatok induló és végállomásaként, valamint bérlet- és jegyárúsító, valamint információs szolgálati helyként is üzemeltetik. Emellett a helyközi-távolsági járatokhoz való csatlakozások is itt történnek.

A Kertvárosi autóbuszforduló 3.097 m<sup>2</sup>-es területe szintén egyes helyi járatok induló és végállomása, bérlet- és jegyárúsító hely, illetve a napközbeni kiálláson lévő járművek tárolóterülete.

A Vasútállomási központ szintén egyes helyi járatok induló és végállomása, bérlet- és jegyárúsító hely, illetve a napközben kiálló járművek tárolóterülete.

### **Műszaki telephely bemutatása**

A helyi autóbuszok javítása, karbantartása a helyközi feladatokat ellátó járművekkel együtt a közlekedési szolgáltató saját tulajdonú, Zrínyi u. 99. sz. alatti telephelyén 100.000 m<sup>2</sup> nagyságú területen történik. Itt földrajzilag elkülönült két különböző műszaki üzemben, 7 db szerelőaknával ellátott, mintegy 3.200 m<sup>2</sup> alapterületű műhely áll a gépjárművek rendelkezésére. Emellett a javítást megelőző hiba-felvételezést, illetve azt befejező végátvételt, valamint az időszakos műszaki vizsgáztatást a komplett vizsgasori technológiával felszerelt diagnosztikai – revíziós műhelyben (320 m<sup>2</sup>) arra kiképzett és vizsgázott szakemberek végzik. A járművek tankolására 1 db 50 m<sup>3</sup> duplafalú földalatti tartály áll rendelkezésre.

A telephelyen rendelkeznek valamennyi, a tevékenységhez szükséges engedéllyel, regisztrációval az Önkormányzat, a Nemzeti Közlekedési Hatóság, illetve a Környezetvédelmi Hatóság részéről. A karbantartási tevékenységet az erre vonatkozó javítási, karbantartási technológia alapján, valamint a részvénytársaságunk által bevezetett és működtetett MSZ EN ISO 9001:2009 illetve az MSZ EN ISO 14001:2005 sz. minőség és környezetirányítási szabványok követelményein alapuló integrált rendszer szerint végzik.

A feladatot végző járműpark éjszakai tárolását szintén ezen a telephelyen kialakított közel 15.000 m<sup>2</sup> nagyságú, környezetvédelmi műtárggyal ellátott beton burkolatú területen biztosítják.

ENGDÉLY AUTÓBUSZSZAL DÍJ ELLENÉBEN VÉGZETT SZEMÉLYSZÁLLÍTÁSRA

<b>H</b>	ZALA MEGYEI KORMÁNYHIVATAL KOZLEKEDÉSI FELÜGYELŐSÉGE
----------	---

ENGDÉLY  
autóbuszszal díj ellenében végzett személyszállításra

Engedély száma: ASZ - 20 / 000016 / 2012

Engedélyes neve: ZALA VOLÁN ZRT

székhelye: HU 8900 ZALAEGRSZEG, GASPARICH U. 16.

telephelye(i): HU 8800 NAGYKANIZSA, BATHORY UT 2, 8960 LENTI IFJUSÁG ÚT J  
HU 8900 ZALAEGRSZEG, ZRINYI U. 1, 8360 KESZTHELY MÁRTIROK

A gazdalkodó szervezet  
vezetésére jogosult(fak): PAPP LÁSZLÓ

Szakmai irányító: BUSA CSABA SANDOR

A fent nevezett engedélyes 261/2011. (XII. 7.) a díj ellenében végzett közúti árutovábbítási, a saját számlás áruszállítási, valamint az autóbuszszal díj ellenében végzett személyszállítási és a saját számlás személyszállítási tevékenységről, továbbá az ezekkel összefüggő jogszabályok módosításáról szóló Korm. rendelet előírásai szerint, a jelen engedélyben foglalt feltételekkel jogosult az alábbi tevékenységek díj ellenében történő végzésére:

- A) Szerződéses és különjáratú személyszállítás
  - A/1 belföldi forgalomban, <sup>(1)</sup>
  - A/2 nemzetközi forgalomban <sup>(1)</sup>
- B) Menetrend szerinti személyszállítás
  - B/1 belföldi helyi forgalomban, [alvállalkozásban], <sup>(3)</sup>
  - B/2 belföldi távolsági forgalomban, [alvállalkozásban], <sup>(1)</sup>
  - B/3 nemzetközi forgalomban, [alvállalkozásban], <sup>(1)</sup>

Füzemeltethető autóbuszok száma: 296 darab,

Összes férőhely-kapacitása: 27329 fő

Megjegyzések: <sup>(2)</sup>

Az engedély 2022.10.15. - ig érvényes

Kiállítás ZALAEGRSZEG helységben, 2012.11.22 -n



*[Handwritten signature]*

*[Handwritten signature]*

Eredetivel megegyező  
hiteles másolat.

(1) Nem kiváltó tény a vállalkozás  
(2) Területi hatálya, különböző menetrend szerinti forgalomra vonatkozó korlátozás; vállalkozási szerződés alapján  
az engedélyezett tevékenység a szerződéses fel megjelölésével.  
(3) Az engedélyt kiállító hatóság aláírása és hitelesítője.

M

Csaba Sandor E. dr. FIAFI

*[Handwritten initials]*



## **A jegy- és bérletrendszerrel kapcsolatos szabályok, a személyszállítási közszolgáltatások díjai, pótdíjai**

1. A helyi autóbuszjáratot utazás céljából a menetdíj megfizetése mellett bárki igénybe veheti.

### **2. A menetdíj megfizetése**

2.1. A menetdíj megfizetése előre váltott menet- és bérletjegyekkel történik. A menet- és bérletjegy a menetdíj megfizetésének bizonyítéka.

2.2. A menetjegy vonaljegy, amely egyszeri utazásra jogosít a vonal teljes hosszán. Az előre váltott menetjegyet az utazás megkezdésekor az utas köteles az autóbuszra felszerelt jegyérvényesítővel érvényesíteni. Az utazás megszakítása esetén a menetjegy a további útszakaszra érvényességét veszti. Érvénytelen menetjeggyel vagy menetjegy nélkül utazó utasnak a teljesárú menetdíjon felül pótdíjat kell fizetni.

2.3. A bérletjegy mindazok részére, akik a helyi autóbuszjáratokat rendszeresen igénybe veszik, kedvezményes utazást biztosít.

Összvonalas és kombinált bérletjegy váltható.

Az összvonalas bérletjegy érvényes az összes (számozott és "M"-jelű) helyi autóbuszvonalon.

A kombinált bérletjegy a helyi autóbuszjáratokon kívül érvényes a helyijáratként is meghirdetett helyközi autóbuszjáraton.

A K-jelzésű autóbuszjáratok csak menetjeggyel vehetők igénybe.

A viteldíjak az ÁFA-t nem tartalmazzák.

2.4. Kedvezményes bérletjegy váltására a jogosultságot a 85/2007. (IV. 25.) Korm. számú rendelet szabályozza.

2.5. Menet- és bérletjegy az üzemeltető által fenntartott elővételi pénztáraknál és egyéb jegyárusító helyeken, valamint menetjegy az autóbuszon készpénzfizetés ellenében váltható. A jegyárusítóhelyek nyitva tartását az üzemeltető meghirdeti.

### **3. A bérletjegy érvényessége**

A bérletjegyek a naptári hónap 1-jén 0.00 órától a követő hónap 5-én 24.00 óráig érvényesek.

A féléves bérletjegyek 1-jén 0.00 órától 15-én 24.00 óráig, illetve 16-án 0.00 órától a hó utolsó napján 24.00 óráig érvényesek.

### **4. Érvénytelenségi esetek**

4.1. Érvénytelen a bérletjegy, ha:

- azt önkényesen módosították, abban törlések, javítások történtek,
- azzal nem a jogos tulajdonosa utazik,
- azt oly mértékben megrongálták, hogy érvényességét megállapítani nem lehet,
- az utas nem a megjelölt érvényességi időn belül használja fel utazásra,
- az utas nem a feltüntetett helységben vagy vonalon használja fel utazásra,
- a bérletjegyről a bérlet-, vagy diákigazolvány száma hiányzik.

4.2. Érvénytelen bérletjeggyel vagy bérletjegy nélkül utazó utasnak autóbuszon váltott menetjegy árat és pótdíjat kell fizetni.

## 5. Díjak

### 5/a 2013. január 1 - 31-ig.

#### 5.1. Vonaljegy ára:

- elővételben 189,- Ft
- autóbuszon 252,- Ft

#### 5.2. Bérletjegyek ára:

- összvonalas havi 4.803,- Ft
- összvonalas félhavi 2.402,- Ft
- kombinált havi 5.276,- Ft
- tanuló kombinált havi 1.709,- Ft
- nyugdíjas kombinált havi 1.709,- Ft
- arckép nélküli összvonalas havi 10.551,- Ft

A díjakat terheli a mindenkori hatályos ÁFA.

### 5/b 2013. február 1-jétől

#### 5.1. Vonaljegy ára:

- elővételben 197,- Ft
- autóbuszon 268,- Ft

#### 5.2. Bérletjegyek ára:

- összvonalas havi 5.039,- Ft
- összvonalas félhavi 2.520,- Ft
- kombinált havi 5.543,- Ft
- tanuló kombinált havi 1.795,- Ft
- nyugdíjas kombinált havi 1.795,- Ft
- arckép nélküli összvonalas havi 11.024,- Ft

A díjakat terheli a mindenkori hatályos ÁFA.

## 6. Pótdíjak

### 6.1. A megállapított viteldíjon felül

1. az összvonalas havi bérletjegy árának megfelelő összegű pótdíjat köteles fizetni, aki
  - a) csomagként, kézipoggyászként nem szállítható tárgyat visz be az autóbuszba,
  - b) utasként vagy az általa szállított kézipoggyással, élőállattal az autóbust bepiszkítja,
  - c) olyan bérlettel kísérli meg az utazást, amelyre az igazolvány száma nincs tintával olvashatóan rávezetve.

M

Cs. Szabó E. dr. ÁFA?





2. az összvonalas kombinált bérletjegy árának megfelelő összegű pótdíjat köteles fizetni, aki
    - a) jegy nélkül vagy érvénytelen jeggyel, bérlettel, utazási igazolvánnyal kísérli meg az utazást, vagy valamilyen kedvezményt jogtalanul vesz igénybe,
    - b) kutyát külön érvényes vonaljegy nélkül szállít.
  3. 6.000,- Ft késedelmi díjat köteles fizetni - az 1-2. pontban meghatározott pótdíjon felül - aki a tartozását 30 napon belül nem egyenlíti ki.
- 6.2. Amennyiben az utas érvényes bérlettel rendelkezik, de azt az ellenőrzés során felmutatni nem tudja, 48 órán, illetve két munkanapon belül az üzemeltető által kijelölt helyen történő bemutatás esetén mentesül a pótdíj megfizetése alól, de az autóbuszon váltott menetjegy árának megfelelő összegű bérletbemutató díjat köteles megfizetni.